



EVROPSKÁ UNIE
Evropský fond pro regionální rozvoj
Integrovaný regionální operační program



MINISTERSTVO
PRO MÍSTNÍ
ROZVOJ ČR

Strategie komunitně vedeného místního rozvoje MAS ORLICKO na období 2021–2027

KONCEPČNÍ ČÁST

Datum zpracování: červen 2021



Schváleno Valnou hromadou MAS Orlicko, z. s. dne 24. 6. 2021

verze 1.0

Obsah

1. Popis území působnosti MAS a popis zahrnutí komunity do tvorby strategie.....	4
1.1 Vymezení území působnosti MAS pro realizaci SCLLD v období 2021–2027	4
1.1.1 Stručná socioekonomická charakteristika území působnosti MAS	4
1.2 Mapové zobrazení území působnosti MAS	6
1.3 Popis zahrnutí komunity do tvorby strategie	7
1.3.1 Popis zapojení komunity a relevantních aktérů místního rozvoje do tvorby SCLLD	8
1.3.2 Odkaz na úložiště záznamů	8
2. Analytická část.....	8
2.1 Socioekonomická analýza	8
2.2 SWOT analýza	9
2.3 Analýza rozvojových potřeb a rozvojového potenciálu území působnosti MAS	9
3. Strategická část	26
3.1 Strategický rámec	26
3.1.1 Vize	26
3.1.2 Strategické cíle	26
3.1.3 Specifické cíle a opatření Strategického rámce	27
3.2 Vazba na Strategii regionálního rozvoje ČR 21+	36
3.2.1 Soulad cílů Strategického rámce SCLLD s dalšími sektorovými a územně rozvojovými strategickými dokumenty	38
3.3 Popis integrovaných rysů strategie	38
3.4 Popis inovativních rysů strategie	41
4. Implementační část.....	44
4.1 Popis řízení včetně řídicí a realizační struktury MAS	44
4.2 Popis animačních aktivit	45
4.3 Popis spolupráce mezi MAS na národní a mezinárodní úrovni a přeshraniční spolupráce	45
4.4 Popis monitoringu a evaluace strategie	46
4.4.1 Indikátory na úrovni strategických cílů Strategického rámce SCLLD	46
4.4 Analýza rizik	46

Seznam zkratek

ANC	horské oblasti a jiné oblasti s přírodními nebo jinými zvláštními omezeními
APP	analýza problémů a potřeb
CDZ	centrum duševního zdraví
CLLD	komunitně vedený místní rozvoj
CR	cestovní ruch
ČOV	čistička odpadních vod
ČR	Česká republika
DDM	dům dětí a mládeže
DSO	dobrovolný svazek obcí
DZP	domov pro osoby se zdravotním postižením
EET	elektronická evidence tržeb
ESF	Evropský sociální fond
EVVO	environmentální vzdělávání, výchova a osvěta
FVE	fotovoltaická elektrárna
GDPR	nařízení o ochraně osobních údajů
CHKO	chráněná krajinná oblast
IC	informační centrum
IROP	Integrovaný regionální operační program
IT	informační technologie
IZS	integrovaný záchranný systém
JSDH	jednotka sboru dobrovolných hasičů
MAP	místní akční plán
MAS	místní akční skupina
MSL	Mikroregion Severo-Lanškrounsko
MSP	malé a střední podniky
MSPP	mobilní specializovaná paliativní péče
MŠ	mateřská škola
NČI	Národní číselník indikátorů
NGA	přístupové sítě nové generace
NNO	nestátní nezisková organizace
OBAM	obydlená adresní místa
OP	operační program
OP VVV	Operační program Výzkum, vývoj a vzdělávání
OPZ	Operační program Zaměstnanost
ORP	obec s rozšířenou působností
OSPOD	orgán sociálně-právní ochrany dětí
OZE	obnovitelné zdroje energie
PaK	Pardubický kraj
PAS	poruchy autistického spektra
PPO	protipovodňová opatření
PRV	Program rozvoje venkova
PT	příměstský tábor
RD	rodinný dům
ROT	Region Orlicko Třebovsko
ŘO	řídící orgán
ŘSD	Ředitelství silnic a dálnic
SC	specifický cíl
SCLLD	strategie komunitně vedeného místního rozvoje
SO	strategická oblast
SPP	specializovaná paliativní péče
SRR	strategie regionálního rozvoje
SVČ	středisko volného času
SVL	speciální vzdělávací potřeby
SW	software

SWOT	analýza silných a slabých stránek, příležitostí a hrozeb
ŠVP	školní výukový plán
ÚO	Ústí nad Orlicí
ZCHÚ	zvláště chráněná území
ZP	zdravotní postižení
ZŠ	základní škola

Seznam tabulek

Tabulka 1 Seznam obcí, ve kterých bude realizována strategie MAS ORLICKO	4
Tabulka 2 Zapojení komunity do tvorby strategie SCLLD	8
Tabulka 3 Strategické cíle SCLLD	26
Tabulka 4 Schéma hierarchie cílů a opatření SCLLD	27
Tabulka 5 Naplňování SRR ČR 21+ prostřednictvím opatření Strategického rámce SCLLD	37
Tabulka 6 Matice integrovaných rysů SCLLD MAS ORLICKO 21+	40
Tabulka 7 Vazba opatření Strategického rámce SCLLD na Inovační strategii České republiky 2019–2030	41
Tabulka 8 Indikátory na úrovni strategických cílů SCLLD – příklad	46

Seznam obrázků

Obrázek 1 Území působnosti MAS ORLICKO v kontextu regionů NUTS2 a NUTS3	6
Obrázek 2 Území působnosti MAS ORLICKO s vyznačením hranic obcí	6
Obrázek 3 Organizační struktura MAS ORLICKO	44

1. Popis území působnosti MAS a popis zahrnutí komunity do tvorby strategie

1.1 Vymezení území působnosti MAS pro realizaci SCLLD v období 2021–2027

Tabulka 1 Seznam obcí, ve kterých bude realizována strategie MAS ORLICKO

Název obce	Počet obyvatel k 31. 12. 2019	Rozloha (km ²)
Brandýs nad Orlicí	1316	4,327087
Bystřec	1166	18,14228
Čenkovice	184	5,974342
Červená Voda	3005	47,330511
Česká Rybná	398	8,083223
Česká Třebová	15384	41,00495
České Libchavy	645	8,71625
České Petrovice	162	6,297829
Dlouhá Třebová	1321	10,437715
Dlouhoňovice	838	3,897827
Dolní Čermná	1329	15,031452
Dolní Dobrouč	2598	30,709796
Dolní Morava	407	36,569909
Hejnice	201	4,824972
Helvíkovice	498	10,741344
Hnátnice	825	11,315949
Horní Čermná	1010	17,6706
Horní Heřmanice	463	15,727653
Horní Třešňovec	631	9,803265
Hrádek	107	0,996028
Jablonné nad Orlicí	3149	4,378457
Jamně nad Orlicí	698	10,588141
Jehnědí	336	5,742227
Kameničná	321	5,850928
Kláštorec nad Orlicí	899	17,938172
Králíky	4205	52,775935
Kunvald	944	29,32679
Letohrad	6406	23,544009
Libchavy	1759	22,10506
Lichkov	529	9,132136
Líšnice	755	11,49531
Lukavice	1147	11,037782
Mistrovice	601	4,614093
Mladkov	530	12,798746
Nekoř	948	10,953092
Orličky	282	8,640801
Pastviny	364	8,366489
Petrovice	250	2,633586
Písečná	580	8,85648
Přívrat	339	7,303835
Rybník	829	11,133326
Řetová	702	8,492008
Řetůvka	289	4,234431
Semanín	620	8,800316
Sobkovice	239	3,658319
Sopotnice	931	13,568297
Studené	185	5,418527
Sudislav nad Orlicí	135	6,424441
Šedivec	205	3,873561
Těchonín	579	18,994448
Třebovice	797	11,459886
Ústí nad Orlicí	14280	36,367333
Verměřovice	754	5,994621
Voděřady	338	7,794542
Výprachtice	952	21,713317
Záchlumí	768	13,523373
Žamberk	6077	16,909084
Žampach	299	5,550059
CELKEM	86509	779,59494

Zdroj: Data ČSÚ pro MAS: https://www.czso.cz/csu/czso/data_pro_mistni_akcni_skupiny_mas

1.1.1 Stručná socioekonomická charakteristika území působnosti MAS

Území MAS ORLICKO se rozprostírá v severovýchodní části Pardubického kraje. Od svého vzniku prošlo výraznou transformací. V současné době se skládá z 58 obcí (z původních 31 obcí při vzniku v roce 2006), které pokrývají téměř 100 % území 4 ORP – Ústí nad Orlicí, Česká Třebová, Žamberk a Králíky a částečně ORP Lanškroun.

Území MAS ORLICKO se skládá převážně z menších obcí do 2 tis. obyvatel. Nachází se zde pouze 4 větší města nad 5 000 obyvatel (Česká Třebová, Ústí nad Orlicí, Žamberk a Letohrad). Počet obyvatel území z dlouhodobého hlediska mírně klesá a hustota zalidnění je stabilní (110,97 obyvatel/km² – což je mírně nižší hodnota než průměr Pardubického kraje). Téměř na celém území je sledován nepříznivý trend výrazného stárnutí populace a v souvislosti s tím i zvyšování indexu ekonomického zatížení.

Svou severní hranicí sousedí MAS ORLICKO s Polskem. Toto příhraniční území je historicky poznamenáno a vykazuje nižší míru vzdělanosti a vyšší nezaměstnanost a větší chudobu místního obyvatelstva. V kontextu celého území ale nezaměstnanost z dlouhodobého hlediska výrazně klesá, v současné době je na průměrné hodnotě cca 1,5 %. Na zaměstnanosti se podílí nejvíce šest stěžejních největších zaměstnavatelů z území – OEZ s. r. o., Rieter CZ, s.r.o., SOR Libchavy spol. s r.o., CZ LOKO, a.s., Šmídl s.r.o., FORMPLAST PURKERT, s.r.o. a KONZUM, obchodní družstvo. Velké množství obyvatel také dojíždí za prací mimo území – především do Škoda Kvasiny, nebo ESAB Vamberk. Role mikro,

malých a středních podniků je však v regionu neméně významná, především pro zaměstnanost v menších obcích a periferních oblastech území.

Krajina MAS ORLICKO je velmi členitá, od jihu postupně na sever stoupá nadmořská výška, přibývají hory a s tím se mění i klimatické podmínky. Na území se nachází několik zvláště chráněných území – prochází jím hřeben Orlických hor, který spadá do velkoplošného ZCHÚ – CHKO Orlické hory, Národní přírodní rezervace Králický Sněžník, 5 přírodních památek, 8 přírodních rezervací a Ptačí oblast soustavy Natura 2000. Území je velmi atraktivní pro trávení volného času (zimní sporty, cyklistika apod.). Zejména pak NPR Králický Sněžník. K návštěvnosti památek přispívá i neustále se rozvíjející síť cyklostezek a související infrastruktury, na jejichž rozvoji se významně podílí svazky obcí – Sdružení obcí Orlicko, Region Orlicko Třebovsko a Mikroregion Severo – Lanškrounsko.

Celé území má harmonický ráz, mnoho lidí zde žije na vesnicích, kde je život méně hektický než ve městech, a právě přírodní hodnoty, klid, neanonymní atmosféra a možnosti trávení volného času v přírodě jsou tím nejdominantnějším specifikem obcí, potažmo celého regionu a dle terénního šetření jsou obyvateli nejvíce oceňované.

Obyvatele spojují i regionální akce, které zde pořádají obce či spolky (společné plesy, masopusty, hudební přehlídky, sportovní závody aj.). Hybateli veškerého dění v obcích často bývají právě místní spolky. Spolková činnost má zde hlubokou tradici (na území bylo identifikováno více jak 520 spolků!). Místní organizace, spolky či neziskové organizace plní většinou nejen svou základní funkci, ale jsou právě stavebními kameny a tou hybnou silou při organizování místních kulturních a společenských akcí, brigád apod.

Území MAS ORLICKO protínají tři komunikace 1. třídy (ve vlastnictví ŘSD – tedy státu). Ty jsou doplněny osmi komunikacemi 2. třídy a komunikační systém doplňuje, kromě silnic 3. třídy, systém místních komunikací, které jsou většinou ve vlastnictví obcí. A právě opravy a budování místních komunikací a další související technické infrastruktury (mostky, chodníky, parkovací místa aj.) představují pro většinu obcí jednu z hlavních priorit pro následující období. Z hlediska dopravní dostupnosti se území MAS ORLICKO liší dle geografického rozdělení. Horské oblasti na severovýchodě území mají všeobecně horší dopravní dostupnost, ostatní části jsou v dobré dostupnosti, ale tím více jsou zatíženy vyšším provozem a znečištěním. Častým problémem u autobusových a vlakových spojů je nepropracovaný časový harmonogram - návaznost vlaků a autobusů na pracovní dobu, na směnný provoz zaměstnanců nebo na vyučování studentů škol.

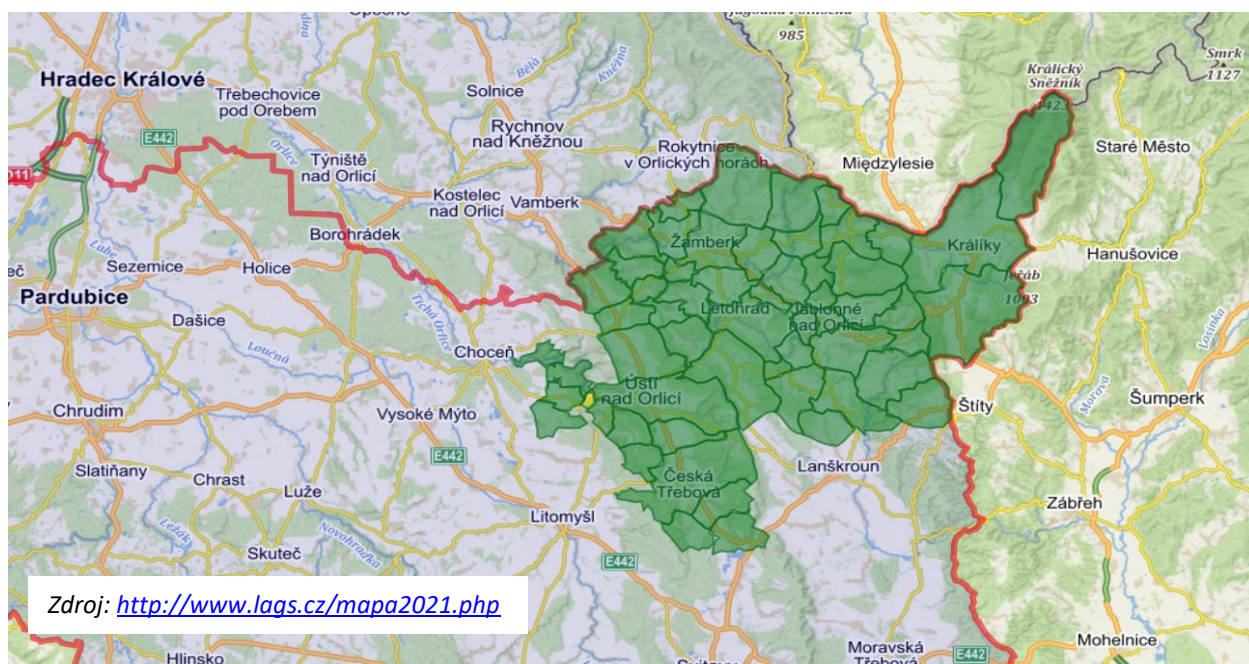
Občanská vybavenost obcí v územní působnosti MAS ORLICKO je relativně dobrá. Ve většině obcí funguje obchod se základními potravinami (byť často finančně podporován obcí) a poštovní služby (nebo její alternativy) jsou dostupné přibližně ve 2/3 obcí. Pro sportovní či kulturní vyžití se hojně využívají sokolovny/orlovný (jsou v 1/3 obcí) a naprostá většina obcí má venkovní sportovní hřiště. Dle vyjádření starostů by občané uvítali více veřejných dětských hřišť a multifunkčních sportovních areálů s různými atrakcemi. Proto do jejich výstavby nebo modernizace plánuje investovat 30 % obcí. Pestrost nabídky služeb a možností kulturního a sportovního vyžití klesá se vzdáleností od regionálních center. Restaurátorské služby se soustředí převážně ve městech a turisticky atraktivních lokalitách.

Existence a udržení mateřské/základní školy v obci je dle starostů i občanů prvořadou prioritou. Z pohledu celého území MAS ORLICKO je kapacita škol v současné době dostačující. Základních škol je v území celkem 50 (z toho 26 sloučených ZŠ a MŠ) nacházejících se ve 42 obcích z celkových 58 (72 %). Mateřských škol je celkem 60 ve 45 obcích. Předškolní vzdělávání doplňují i další instituce - péči o děti poskytují 3 lesní kluby, 3 dětské skupiny, 6 mateřských nebo rodinných center a 1 soukromý subjekt. Navazující studium poskytuje celkem 15 škol. Jedná se o 4 gymnázia, 8 středních škol nebo učilišť, 1 praktickou školu a 2 vyšší odborné školy. V území se dále nachází celkem 3 školy zřízené dle § 16 odst. 9 školského zákona a 6 základních uměleckých škol. V rámci neformálního vzdělávání se v území nachází 2 domy dětí a mládeže a 1 středisko volného času. V území mají nejvyšší zastoupení obyvatelé se středoškolským vzděláním. Vyšší úroveň vzdělanosti se nachází v západní části území – tj. ORP Ústí nad Orlicí, Česká Třebová a převážná část ORP Žamberk, ORP Králíky a územně sousedící a pohraniční obce vykazují vzdělanost nejnižší (převládají obyvatelé pouze se základním vzděláním).

Otázka řešení potřeb osob sociálně vyloučených, nebo ohrožených sociálním vyloučením je v území MAS ORLICKO řešena s využitím celého spektra „platform“ – ať již formou poskytování registrovaných sociálních služeb, tak prostřednictvím navazujících služeb a aktivit. Na území MAS ORLICKO takto působí 58 poskytovatelů. Také zde funguje poměrně široká síť organizací, formálních i neformálních skupin zabývajících se prorodinnou problematikou a poskytujících služby jak celým rodinám, tak jejím samostatným členům. Z dlouhodobého hlediska s ohledem na stárnutí populace se jeví kapacita služeb nedostatečná především v oblasti MSPP.

1.2 Mapové zobrazení území působnosti MAS

Obrázek 1 Území působnosti MAS ORLICKO v kontextu regionů NUTS2 a NUTS3



Obrázek 2 Území působnosti MAS ORLICKO s vyznačením hranic obcí



Zdroj: vlastní zpracování

1.3 Popis zahrnutí komunity do tvorby strategie

Popis historie a zkušeností MAS

Spolupráce subjektů veřejného a podnikatelského sektoru má na Orlicku své počátky v roce 1992, kdy po zjištění závažného porušení přírodního prostředí (zejména znečištění podzemních a povrchových vod) došlo ke vzniku Sdružení obcí Orlicko, jako platformy k řešení nápravy nepříznivého stavu životního prostředí. Následné aktivity pak probíhaly logicky ve spolupráci obcí, původců znečištění a odborných firem a ústavů. Zde byly položeny základy partnerské spolupráce při řešení regionální problematiky života v území Orlicka.

Činnost Orlicka dostala nový rozměr přijetím České republiky do Evropské unie, když Orlicko dostalo šanci získat finanční prostředky pro realizaci projektů k naplňování svého strategického cíle. Byla realizována řada projektů s využitím prostředků z Evropské unie, které pomohly k rozvoji udržitelného života v regionu Orlicka.

Veškeré zkušenosti a čím dál užitější spolupráce se zemědělci pak vedla v roce 2005 k hledání nové struktury pro vytvoření uceleného a dlouhodobého systému partnerské spolupráce při rozvoji regionu Orlicka. V návaznosti na hledání vhodného partnera pro rozvoj metody LEADER na Orlicku bylo osloveno několik podnikatelů, neziskových organizací a po ustavující Valné hromadě v říjnu 2006 byla založena MAS ORLICKO skládající se z 31 obcí a měst z území, které spadají pod Sdružení obcí Orlicko.

V rámci Strategického plánu Leader (2007-2012) mělo MAS ORLICKO možnost podpořit několik projektů v oblasti zemědělství a podnikání na venkově, např. pořízením nových strojů nebo na zlepšení podmínek chovaných zvířat. Byly realizovány projekty na zkvalitňování infrastruktury a vzhledu obcí nebo pořízení techniky pro údržbu veřejných ploch. Podpořeny byly i spolky a organizace, např. vybudováním dětských hřišť, drobní podnikatelé a řemeslníci si pořídili strojní vybavení pro rozvoj své činnosti. MAS ORLICKO vyhlásilo celkem 7 výzev z Osy IV. LEADER z Programu rozvoje venkova. Celkem bylo v regionu podpořeno a zrealizováno 149 projektů v hodnotě přes 81 mil. Kč.

Během listopadu 2012 bylo začleněno území obcí svazku obcí Region Orlicko Třebovsko do územní působnosti MAS ORLICKO (pokrytí bílého místa) a dále v dubnu 2013 došlo k dalšímu rozšíření územní působnosti MAS ORLICKO o 7 obcí svazku obcí Mikroregion Severo-Lanškrounsko. K poslednímu rozšíření došlo dne 18.6.2020, a to na základě žádosti obce Hrádek o zařazení do územní působnosti MAS ORLICKO. V současné době tedy zahrnuje území MAS ORLICKO 58 obcí a více jak 86 tis. obyvatel a pokrývá většinou území bývalého okresu Ústí nad Orlicí.

V návaznosti na rozšíření území se v letech 2013 - 2014 významně rozrostla i členská základna. Velké území s mnoha rozdílnými problémy a potřebami si vyžádalo i rozšíření zaměření činností MAS. V následujících letech vykazuje skladba členské základny MAS mírně rostoucí trend.

Příprava Strategie komunitně vedeného místního rozvoje pro období (dále jen SCLLD) 2014–2020 probíhala v průběhu let 2014-2015. Již počátkem roku 2017 splnila kladně podmínky věcného hodnocení a byla schválena. Následně se žadatelé dočkali vyhlášení prvních výzev. V tomto období MAS získala nejen významně vyšší sumu prostředků pro své území, ale především velmi cenné zkušenosti s finančně náročnějšími a složitějšími projekty z mnoha oblastí. Kromě Programu rozvoje venkova, se kterým měla MAS zkušenosti již z minulého období, se MAS ORLICKO zapojilo do podpory žadatelů v rámci operačních programů IROP, OPZ a OP VVV.

V programovém rámci PRV MAS podporu zaměřila opět především na pořízení nových zemědělských strojů nebo na zlepšení podmínek chovaných zvířat a na zkvalitnění občanské vybavenosti. V IROP MAS nejvýznamněji podpořila oblast jak formálního, tak neformálního vzdělávání, dalším cílem a prioritou bylo zajistit bezpečné silnice a chodníky pro všechny, zabezpečit dostupnou péči o děti a celkově podpořit rozvoj infrastruktury sociálních služeb a sociálního podnikání v území. Zapojením do operačního programu Zaměstnanost MAS získala zkušenosti s projekty z ESF zaměřenými do neinvestičních intervencí. Díky tomu přišly do území nové služby a byla posílena spolupráce místních aktérů (např. vznik Krizového centra v Žamberku jako výsledek spolupráce odborů sociálních služeb všech ORP v území, Pardubického kraje a MAS – nebo rozšíření služeb příměstských táborů v úzké spolupráci střediska volného času ANIMO Žamberk a škol v území). Díky realizaci MAP byla prohloubena spolupráce v území se školami a také mezioborová spolupráce (spolupráce neziskových organizací, firem a škol). V těchto oblastech (sociální služby a vzdělávání) se podařilo MAS vhodně propojit intervence operačních programů IROP a PRV (investiční podporu) s OPZ a MAP (neinvestiční podporou).

O tom, že uplynulé období bylo velmi úspěšné, značí i fakt, že 99 % prostředků (celkem cca. 180 mil. Kč) MAS rozdělila již v roce 2020 a evaluace programového období 2014–2020, provedená na podzim 2019, mohla být tak plně využita pro strategické plánování dalšího období. Až do současnosti aktivně probíhají přípravy s cílem maximálně zúročit nabyté zkušenosti a pokračovat minimálně stejně úspěšně v období následujícím.

1.3.1 Popis zapojení komunity a relevantních aktérů místního rozvoje do tvorby SCLLD

Příprava na období 2021+ byla započata již koncem roku 2019, kdy byly obce v rámci 4 seminářů seznámeny s aktuálními tématy a výhledem na nové dotační období. Následně, v průběhu roku 2020-2021, byla uskutečněna řada dalších jednání a schůzek s mnoha aktéry z celého území. Především bylo realizováno rozsáhlé individuální terénní šetření ve všech 58 obcích v území a příprava byla rovněž představena a prodiskutována na Valných hromadách svazků obcí. Výčet aktivit stěžejních pro tvorbu strategie CLLD je uveden níže.

Tabulka 2 Zapojení komunity do tvorby strategie SCLLD

Klíčová jednání:

Datum (období) provedení	Metoda zapojení
07 – 09/2020	Terénní šetření v obcích v územní působnosti MAS (individuální prezenční jednání se starosty obcí)
03 – 04/2021	1. veřejné připomínkování podkladových materiálů: Socio-ekonomická analýza území
29.04.2021	Focus group: Jednání členů MAS ORLICKO – projednání problémů a potřeb, představení návrhů specifických cílů, opatření a aktivit strategie (distanční skupinové jednání)
05/2021	2. veřejné připomínkování: Analýza problémů a potřeb, návrh specifických cílů, opatření a aktivit
25.05.2021	Focus group: Jednání pracovní skupiny pro tvorbu koncepční a návrhové části strategie CLLD – projednání APP, návrhů specifických cílů, opatření a aktivit, formulace vize a strategických cílů (prezenční skupinové jednání)
24.6.2021	Schválení Valnou hromadou

Další jednání:

Jednání distančních distanční formou: 04/21 - Jednání Řídícího výboru MAP II Žamberk – Králíky (představení APP , specifických cílů a opatření pro oblast vzdělávání) , 04/21 - Jednání Řídícího výboru MAP II Ústí nad Orlicí – Česká Třebová (dtto), 9.4.2021 - Šetření, odbory sociálních služeb v území MAS ORLICKO, 5.3.2021 - Sociálně vyloučené lokality Ústí nad Orlicí – jednání aktérů, 3.3.2021 - Konzultační den pro podnikatele, 15.2.2021 - Analýza potřeb osoby s PAS, 9.2.2021 - Rodina a její místo ve společnosti (kombinovaná forma skupinového jednání - část účastníků distanční formou, část prezenční formou), 12/2020 - Projednání přípravy SCLLD s DSO Mikroregion Severo-Lanškrounsko, 12/2020 - Projednání přípravy SCLLD s DSO Region Orlicko Třebovsko, 19.11.2020 - Potřeby podnikatelského sektoru v regionu a možnosti podpory, 24.11.2020 - Setkání členů MAS ORLICKO – projednání evaluace období 2014-2020, výstupy z terénních šetření – léto 2020.

Jednání prezenční formou: 20.5.2021 - Jednání Expertního panelu nad klíčovými tématy regionu, 19.4.2021 - Jednání s Agenturou ochrany přírody a krajiny ČR, 15.12.2020 - Projednání přípravy SCLLD s DSO Sdružení obcí Orlicko, 12.10.2020 - Jednání pracovní skupiny financování – MAP II Žamberk – Králíky Evaluace IROP/3/4, 15.9.2020 – Jednání pracovní skupiny financování – MAP II Ústí nad Orlicí – Česká Třebová Evaluace IROP/3/4, 10/2019 - Semináře pro obce "Aktuální témata obcí a výhled na nové dotační období" (4 prezenční skupinová jednání - Líšnice, Písečná, Řetová, Bystřec).

1.3.2 Odkaz na úložiště záznamů

Dokumentace je uložena v členské sekci na webu MAS ORLICKO, z. s. (www.mas.orlicko.cz). Odkaz pro přístup a údaje pro přihlášení jsou řídicímu orgánu poskytnuty formou přílohy žádosti.

2. Analytická část

2.1 Socioekonomická analýza

Kapitola není řešena na úrovni tohoto dokumentu.

2.2 SWOT analýza

Kapitola není řešena na úrovni tohoto dokumentu.

2.3 Analýza rozvojových potřeb a rozvojového potenciálu území působnosti MAS

Společné rozvojové potřeby (společné premisy):

Lidé žijící v regionu a **občanská společnost** v jejím **nejširším** pojetí představují klíčový faktor rozvoje území. Její způsob vnímání morálky a morálních hodnot, její postoj ke spravedlivému přístupu k rovným příležitostem, ochota pomáhat slabším, participovat na veřejném životě a míra její vzdělanosti předurčuje způsob, jakým její občané jednají v práci, zaměstnání, ve vztahu k přírodě i krajině a společnosti jako celku. Proto je první klíčová oblast strategie CLLD MAS ORLICKO věnována analýze problémů a potřeb v této oblasti.

Populaci území MAS ORLICKO ovlivňuje, a do budoucna bude nadále ovlivňovat klesající populační křivka v ročnících 3–5 let a 6–14 let a výrazný nárůst indexu ekonomického zatížení a indexu stáří (až na lokální výjimky) v celém území MAS ORLICKO, z. s. a také rostoucí průměrný věk rodiček (a prvorodiček) a s tím spojená změna skladby rodiny a jejího fungování. Společenským fenoménem současné doby bude tzv. „sendvičová generace“ a významné stárnutí obyvatelstva. Dalším fenoménem, který postihne celou generaci lidí a obyvatel (včetně území MAS ORLICKO) bude současná pandemie SARS-COV-19, vyčíslení očekávaných dopadů není v tuto chvíli relevantně možné, lze však předpokládat rozsáhlé dopady v oblasti ekonomické, vzdělávací a sociální. Na tato témata bude nutné reagovat v celé šíři opatření klíčové oblasti č. 1. Uvedené fenomény dopadají na všechny obce/města území Orlicka. Lze očekávat, že u části obyvatelstva budou tyto potřeby manifestovány jako nové životní výzvy. U obyvatel, kteří se však již nachází ve složité životní situaci z titulu svého sociálního, či zdravotního znevýhodnění povedou k prohloubení již nyní nepříznivé situace. **Společným jmenovatelem uvedených faktorů jsou pak především potřeby v oblasti zajištění péče, potřeby sladování soukromého a pracovního života, potřeby v oblasti zdravotnických služeb, služeb péče a služeb pobytového/odlehčovacího charakteru a potřeba posílení schopností obyvatel území k mobilizaci vlastních zdrojů komunity k řešení svých potřeb, a to napříč celým územím MAS.** Specificky by dále měl být zohledněn územní faktor, kdy analýza trendů vývoje počtu obyvatel prokázala pokles počtu obyvatel s těžištěm v záporném migračním saldu ve vybraných částech území (**ORP Česká Třebová, Králíky a ORP Žamberk – východní část od Jablonného nad Orlicí včetně**) a vzdělanostní faktor (nízký podíl obyvatel s vysokoškolským vzděláním v území a současně vysoký podíl obyvatel se základním vzděláním, opět především v ORP Králíky). Všechny tyto obce svorně vykazují vysoký, nebo velmi vysoký index stáří.

Rozvojová potřeba: A. Rodina jako respektovaný a důležitý prvek společnosti

Rozvojový potenciál: Prostřednictvím vhodných vzdělávacích, osobnostně-rozvojových, marketingových, motivačních a projektových a dalších aktivit budou vytvořeny podmínky pro posílení postavení rodin a hodnot rodinného systému ve společenství území Orlicka. Osoby žijící ve stabilním rodinném systému jsou úspěšnější ve vzdělání, pracovním uplatnění a osobním životě, potřebují menší míru sociálních intervencí (podpor) a lépe zvládají složité životní situace.

Popis potřeby:

Rodina představuje základní stavební jednotku každé společnosti a představuje výchozí nastavení pro další směřování každého jedince i jeho budoucí uplatnění ve společnosti. Odhlédneme-li od organizací a institucí, které jsou (i ve vztahu k rodinám) zaměřeny již na řešení problémů, ke kterým v rodinném prostředí dochází (OSPOD, poradna pro rodinu UO, občanská poradna, krizové centrum Žamberk...), mají k této problematice nejbližší především mateřská centra a církevní organizace. Jejich role v území je etablovaná a v rámci své činnosti reagují na celé spektrum společenských potřeb souvisejících s rodinnou problematikou. Analýza zaměřená na řešení klíčových otázek/potřeb ve společnosti identifikovala problémy především v oblasti **nedostatku kvalitně stráveného společného času v rodinách způsobeného nevhodným sladěním pracovního a osobního života, neochotou přizpůsobit se potřebám ostatních členů rodiny či nedostatečnou chutí a motivací ke společným rodinným aktivitám a dále vyčerpáním dovolené rodičů na zajištění péče o dítě v době letních prázdnin (střídání se v dovolené), případně vyčerpáním rodinného rozpočtu k pokrytí nákladů příměstských táborů a tím omezením zdrojů pro realizaci dalších rodinných aktivit (společných).** Evaluace projektů na příměstské tábory v období 2014–2020 potvrdila význam těchto aktivit pro zvýšení lokální dostupnosti PT/kluby, zvýšení dostupnosti z titulu věkové hranice dětí přijímaných do PT, ale jako další významný faktor byla pojmenována **potřeba prevence a přípravy na život, zejména na manželství a rodičovství**, „výchova“ ke zdravým vztahům, zvyšování schopnosti komunikace,

podpora rodičovství optimálně s těžištěm v oblasti „příkladů dobré praxe“, sdílení a předávání zkušeností v komunitě. Třetí klíčovou potřebou je následně **podpora rovných vztahů v rodině a podpora rovného přístupu k rodinným povinnostem a zaměstnání, širší nabídka flexibilních úvazků a zkrácených úvazků** a s tím spojené potřeby zajištění finančně dostupných služeb péče o děti (dětské skupiny, dětské kluby a družiny, zařízení péče o děti atd.).

Rozvojová potřeba B: Rozvinutá občanská společnost

Rozvojový potenciál: Prostřednictvím podpory aktérů občanské společnosti budou vytvořeny podmínky pro stabilní a kvalitní život v území MAS. Lidé, kteří mají zájem se dobrovolně zapojovat do dobrovolnických aktivit, pomáhat ostatním, zapojovat se do věcí veřejných a jevit upřímný zájem o své okolí, se dokážou lépe vyrovnat s různými životními situacemi, zodpovědně reagovat na výzvy a vytvářet zdravé a bezpečné prostředí pro sebe i ostatní.

Popis potřeby:

Udržení a rozvoj občanské společnosti představuje klíčovou prioritu trvale udržitelného rozvoje venkova (nejen) na lokální úrovni. Více než 60 % starostů považuje zajištění podmínek pro spolkovou činnost v obci za největší úspěch/nejsilnější stránku. Nejširší skupinu spolků tvoří spolky zaměřené na zájmové aktivity (hasiči, zahrádkáři, rybáři, sportovní spolky, církevní organizace atd.). Jejich „cílovou skupinou“ je majoritní skupina obyvatelstva a obvykle svou činností realizuje na neformálních principech. Klíčovým parametrem pro udržení a základní rozvoj činnosti spolků je především **potřeba podpory lokálního vedení obce (starostka/starosta) a potřeba vnímání významu spolků pro obec a její občany**. V oblasti rozvinutí potenciálu spolků a dalších NNO v oblasti řešení veřejných potřeb **jsou pak limitující lidské zdroje (více aktivit = větší časová náročnost) a administrativní a formální závazky (účetnictví, EET, odpovědnost za škody, primární motivace aktéru spolkové činnosti = věnovat se primárnímu účelu své činnosti atd...)** a v neposlední řadě **finanční nestabilita**. **Mezi klíčové potřeby rozvoje spolkového sektoru pak patří především: přístup k investičním a neinvestičním zdrojům (zázemí pro činnosti, akce lokálního a místního významu), ocenění významu spolků a osob, které v rámci své činnosti přispívají komunitě, vytvoření podmínek k zastřešení veřejně prospěšných/komunitních aktivit, podpora spolupráce a podpora přístupu NNO ke službám, vzdělávání, fundraisingu, a to včetně poradenských a dalších odborných služeb.**

Mimo zájmu o účast na spolkové činnosti poukazují starostové obcí na **nezájem/neochotu občanů účastnit se na věcech veřejných** (účast v zastupitelstvu obce/města). Až 42 % starostů uvádí tuto skutečnost jako překážku v rozvoji obce.

Nedílnou součástí rozvoje občanské společnosti je také dobrovolnictví. To je v území MAS ORLICKO přítomno jak v „neformální rovině“ v podobě tradiční sousedské výpomoci (pomoc s nákupy, pomoc/sdílení péče o děti – hlídání, doprovod na kroužky/do školy atd.) nebo dobrovolnických aktivit vybraných spolků (např. Skauti), tak ve formalizované podobě (na základě smlouvy o dobrovolnické službě). Zkušenosti s využitím dobrovolníků mají různé organizace (například mateřská centra, poskytovatelé sociálních služeb), především při zajištění vybraných jednorázových aktivit (převážně ne v přímém kontaktu s klienty). Mimo to se v území MAS ORLICKO, z. s. nachází pobočka akreditovaného dobrovolnického centra (Koalice nevládek Pardubicka, z. s. - KONEP). Ta do regionu Ústí nad Orlicí rozšířila své služby mezi lety 2018-2019. V tu dobu vznikla také samostatná pozice koordinátora dobrovolníků pro region Ústí nad Orlicí. Pobočka KONEP v Ústí nad Orlicí aktuálně pracuje s 9 přijímajícími organizacemi. **Ke klíčovým potřebám území pak patří především: vytvoření podmínek pro rozvoj potenciálu dobrovolnictví v území, podpora prezentace témat dobrovolnictví ve všech formách, podpora systematické práce jak s potenciálními přijímacími organizacemi, tak dobrovolníky**. Současně je zřejmá potřeba posílení, nebo znovu-oživení „tradicí“ řešení potřeb komunit na svépomocných principech.

Rozvojová potřeba C: Služby, podpora a pomoc pro osoby, které je potřebují

Rozvojový potenciál: Intervence MAS ORLICKO účelně doplňují systémově poskytované sociální a zdravotnické služby. Poskytovatelé služeb tak mohou poskytovat podporu osobám sociálně vyloučeným, nebo sociálním vyloučením ohrožených v potřebné kvalitě, rozsahu a komplexu. Systém služeb je pak doplněn aktivitami komunitního charakteru, které řeší lokální problémy a potřeby na bázi přímé podpory a zapojení místních obyvatel a organizací do komunitních, společných a sdílených aktivit, využívá možnosti dobrovolnictví a další nástroje k aktivizaci místních zdrojů. Intervence v území vznikají ve spolupráci a vytváří podmínky pro sdílení zkušeností a posilování kapacit území v oblasti péče o osoby, které potřebují podporu a pomoc.

Popis potřeby:

V rovině, kdy už nejsou občané schopni řešit své potřeby pouze vlastními silami, přichází na řadu systém sociálních, zdravotnických a dalších podpůrných služeb. MAS ORLICKO se zaměřuje především na problémy a potřeby, které

nejsou řešeny v rámci širšího systému sociální a zdravotnické péče (tyto oblasti jsou řešeny politikami obcí/krajů a ministerstev), nebo zde jejich řešení v terénu selhává, či na ně může účelně navázat.

[C1] Z analýzy problémů a potřeb vyplývá **potřeba** přístupu poskytovatelů sociálních služeb k **investičním prostředkům za účelem zkvalitnění, nebo rozšíření poskytování sociálních služeb (a to jak v oblasti obnovy vozového parku, tak stavebních úprav/vybavení)**, tak v **oblasti dalších /návazných aktivit a služeb** - především pak pro potřebu půjčovny kompenzačních pomůcek (slouží celému území MAS ORLICKO v návaznosti na celé spektrum služeb/potřeb) v oblasti mobilní specializované paliativní péče a zdravotnické péče (zdravotnické vybavení pro ambulantní a terénní služby, vybavení ordinací lékařů), pro komunitní aktivity (zázemí a vybavení komunitních center, investice pro komunitní projekty/aktivity) nebo pro další aktivity určené osobám vyloučeným, nebo ohroženým sociálním vyloučením.

[C2] Dále byla v území zmapována široká škála potřeb v oblasti navazující na sociální služby poskytované dle zákona 108/2006 Sb. Jedná se o **potřeby směřující k řešení potřeb uživatelů těchto služeb** – v rovině posílení informovanosti o dané problematice směrem k organizacím participujícím na „péči“ i široké veřejnosti (besedy, workshopy, edukace, atd.), v rovině zvýšení dostupnosti různých terapeutických metod a nástrojů, vedoucí ke zlepšení stavu těchto osob a dále v rovině absence služeb nacházejících se na pomezí mezi návaznou a sociální službou (např. aktuálně nácvik k přechodu osob s PAS do sociální služby)

[C3] V souvislosti s šetřením zaměřeným na osoby se zdravotním postižením byly v území zmapovány příklady dobré praxe v oblasti řešení, jak **potřeb sociálního začleňování** osob s různým druhem sociálního znevýhodnění (zdravotní postižení, zdravotní znevýhodnění, ...), **tak potřeb široké veřejnosti v různých oblastech** (zajištění péče o děti v době prázdnin, nabídka lokálního a finančně dostupného trávení volného času, nabídka volnočasových aktivit...) a to prostřednictvím různých aktivit komunitního typu realizovaných místními neziskovými organizacemi. Ke klíčovým potřebám tak patří především **vytvoření podmínek pro udržení a rozvoj těchto aktivit** (investiční vybavení/zázemí pro činnost a aktivity, mapování průběžných potřeb v místě atd.). Nejen ve spolupráci s odbory sociálních služeb byly pojmenovány další neřešené potřeby – **problém pocitu izolovanosti, nesounáležitosti a strádání těchto osob se zdravotním postižením/znevýhodněním** (i přes přístup k různým službám), **a to v základní osobní rovině (mít kamaráda, přítele, poradce, mentora)** - jako potřeba je vnímána **podpora aktivit** zaměřených do oblasti **dobrovolné/vrstevnické pomoci – a/nebo podpory poskytované na dobrovolnickém principu „stínová kamarádi“ , případně na principu peer-to-peer programů**. V oblasti péče o osoby s duševním onemocněním chybí **zajištění mobilní zdravotnické péče** (zajištění místně dostupné služby multidisciplinárního týmu CDZ v území). Podle statistik až 50 % osob s duševním onemocněním, kteří jsou propuštěni z ústavní péče, následně nenavštěvuje ambulance psychiatra. Přímé náklady poskytování zdravotnické péče osobám s duševním onemocněním mohou být hrazeny výkonovými úhradami zdravotních pojišťoven, **ke klíčové potřebě patří především úhrada nákladů spojených se splněním podmínek pro uzavření smlouvy s pojišťovnou (nábor lékařů a vzdělávání odborných psychiatrických lékařů a sester, nábor a mzda peer-konzultanta a mzdové náklady k zajištění týmu)**.

[C4] Šetření v území dále prokázalo jasnou potřebu podpory rozvoje mobilní specializované paliativní péče (dále jen MSPP) v území Orlicka. V letech 2019-2020 byl zrealizován pilotní projekt zaměřený na zajištění dostupnosti služby MSPP v území MAS ORLICKO. Poskytovatel MSPP v území (v území je pouze jedna organizace, která má uzavřenu smlouvu s pojišťovnami na výkon MSPP) hodnotila realizaci projektu jako velmi přínosnou, kdy projekt de-facto umožnil stabilizovat službu MSPP v území MAS ORLICKO - zajistit potřebné služby pečujícím rodinám a klientům, garantovat adekvátní pracovní podmínky zaměstnancům multidisciplinárního týmu (srovnatelné platy, služby psychologa) – kdy do zahájení realizace projektu byla služba významně podfinancována a i přesto představovala hraniční zátěž pro poskytovatele. Z provedeného šetření a analýzy problematiky MSPP vzešlo, že v této oblasti bohužel nedošlo k významnější změně podmínek ve smyslu zajištění financování této služby, které je tak v území nadále **velmi potřebné**. Ze situační analýzy vyplývá, že významný podíl nákladů MSPP nepokrývají platby za výkony hrazené zdravotními pojišťovnami (ty často nepokrývají ani veškeré náklady medicíny a mzdové náklady zdravotnické složky týmu MSPP). S ohledem na vydané změny požadavků na personální zajištění služby MSPP tyto náklady od roku 2021 vzrůstají. **Elementární potřebou je tedy zajištění financování stávajícího rozsahu MSPP v území** – především krytí nákladů souvisejících s podporou neformálních pečovatelských a pozůstalých a systému MSPP jako takového. Dále analýza prokázala **potřebu rozvoje této služby v rovině koordinační** (v území neexistuje osoba odpovědná za koordinaci a edukaci zapojených partnerů, posilování povědomí o tématu „umírání doma“ a další), v rovině území (služba aktuálně není spolehlivě dostupná v území ORP Králíky a východní části ORP Žamberk – od města Jablonné směr východ) a v rovině garantovaného nízkoprahového přístupu ke službě (aktuálně nemají ke službě přístup všechny osoby, které o ni projeví zájem, a to jak z důvodů ekonomických - nesoulad mezi náklady léčby a výkonnostními platbami, tak z důvodu nedostatečného vybavení služby finančně nákladnějšími pomůckami a vybavením). V oblasti poskytování specializované paliativní péče (dále SPP) v pobytových zařízeních probíhá v území pilotní zavádění služby SPP v pobytovém zařízení v České Třebové s cílem být schopni samostatně zajišťovat i služby SPP. Ačkoliv aktuálně probíhá zavádění aktivity, **potřeby k zajištění financování služby** jsou obdobné jako v rámci MSPP (koordinátor paliativní péče, podpora multidisciplinárního týmu, edukace personálu domova, podpora

neformálních pečovateli, psychologická a duchovní péče, náklady paliativního lékaře a vybavení – zázemí). I v této oblasti je tedy klíčovou potřebou podpořit udržení a rozvoj SPP v pobytových zařízeních a vytvořit podmínky pro sdílení zkušeností v této oblasti.

[C5] I přes široký systém sociálních a návazných služeb žijí v území osoby, které se nacházejí v nepříznivé sociální situaci s negativním dopadem na ně samé a /nebo na jejich (bezprostřední) okolí. Současně tyto osoby zpravidla nejsou „ošetřeny“ sítí sociálních služeb a nachází se na jejich „pomezí“.

Do této skupiny patří **osoby v postavení neformálních pečovateli**, kteří se mohou potýkat s nepříznivou situací právě v souvislosti s poskytováním péče – těmto osobám chybí především aktivity/služby, které by jim umožnily lépe zvládat tuto náročnou životní úlohu, a to jak z praktického hlediska (vzdělávání/kurzy v oblasti zvládnutí péče o závislou osobu), tak z hlediska péče o duševní zdraví, lepšího vyvážení osobního života pečovatele (péče o rodinu – péče o závislou osobu – péče o sebe – příp. zaměstnání) a vytvoření podmínek pro opětovný návrat do zaměstnání po ukončení péče. S touto problematikou úzce souvisí potřeba **řešení potřeb osob v seniorském věku** s cílem zajistit udržení přiměřených sociálních kontaktů, nalezení vhodné možnosti aktivního /smysluplného trávení času a tím maximálně prodloužit dobu, po kterou jsou schopni žít plnohodnotný život, než budou plně odkázáni na pomoc rodiny, nebo systému. Dle vyjádření odborů sociálních služeb je (a výhledově bude) tato služba **nejvíce potřebná u osob s mentálním postižením (demencí)**. Většina osob v seniorském věku setrvává v rodinném prostředí, a to v **dlouhodobé péči**, kdy k aktivní plnohodnotné podpoře udržení a rozvoji kognitivních schopností často pečující rodině **již nezbyvá dostatek sil** a pro většinu neformálních pečovateli není možnost využívání sociálních služeb typu „pečovatelská služba, nebo osobní asistence“ v takovém rozsahu, jaký by byl nutný k podpoře aktivizace seniorů, z finančního hlediska dostupná. V území není dostupná sociálně aktivizační služba pro seniory. Ve vztahu k podpoře neformálních pečovateli je definována i **potřeba posílení spolupráce pobytových zařízení sociálních služeb a rodiny** s cílem podpořit/umožnit zapojení rodin (jako neformálních pečovateli) do péče o osoby využívající zařízení sociálních služeb (pobytové, odlehčovací atd.).

Další skupinou pohybující se na pomezí služeb **jsou osoby, nebo rodiny s nízkými příjmy**, které se v dalším snaží být platnými plnohodnotnými členy společnosti, jsou však limitovány nízkou úrovní příjmů a jejich výpadek, stejně jako úhrada mimořádného výdaje pro ně představuje významnou zátěž (až 27 % obyvatel Pardubického kraje má problém zaplatit neočekávaný výdaj ve výši 11 200 Kč, pro 25% domácností představuje náklady na bydlení velkou zátěž, **8% domácností vychází s příjmem s velkými obtížemi**). Vzhledem k obtížné finanční situaci je nezdědka složité pro děti plně se začlenit do kolektivu vrstevníků, se kterými je pro ně složité najít společné téma. Na pomezí služeb se také nachází **osoby, které se dostanou do nepříznivé sociální situace bez svého zavinění** („vyšší moc“), zpravidla z důvodu náhlého zhoršení zdravotního stavu (tragickou situací) jednoho, či více členů domácnosti, kteří se podílí na příjmech a zajištění chodu rodiny. V období mezi vznikem této mimořádné situace a vyřízením záležitostí souvisejících s čerpáním potřebných nároků (vyřízení nároků na příspěvky, oslovení vhodných sociálních služeb a navázání spolupráce, aktivizace zdrojů v rodině, projednání situace se zaměstnavatelem, ve škole atd.) dochází k časovému „oknu“, kdy se osoby a rodiny nachází v aktuální nouzi, s jejímž řešením potřebují pomoci (finančně, formou hmotné pomoci, či formou praktické výpomoci).

V území byly dále zmapovány problémy a potřeby související s řešením situace **osob se špatným zdravotním stavem či zdravotním znevýhodněním (včetně psychiatrické diagnózy, či s poruchou osobnosti), bez rodinného zázemí a podpory rodiny, osoby se závislostmi na alkoholu a drogách atd.** Tyto osoby obvykle žijí v nevyhovujících bytových podmínkách, nebo bez domova (stabilní komunita bezdomovců činí v území MAS cca 30–35 osob, největší komunita se nachází ve městě Ústí nad Orlicí – cca 20 osob), potýkají se se zadlužeností, nezaměstnaností, špatným zdravotním stavem. Nedokáží hospodařit s prostředky získanými v rámci sociálních dávek, nebo jsou lehce zneužitelní, a proto následně nemají prostředky pro základní potřeby. Problém pak představuje jak **dlouhodobě neřešená situace těchto osob, tak zajištění péče pro tyto osoby ve chvíli, kdy již nejsou schopni postarat se o sebe sami** (např. z důvodu špatného zdravotního stavu), ztratit střechu nad hlavou atd. V aktuální chvíli **se na území nenabízí vhodná pobytová služba pro tyto osoby**, které zpravidla nesplňují podmínky pro umístění do zdravotnického zařízení, z důvodu dluhů, které mají vůči samosprávě nesplňují podmínky pro umístění do zařízení typu dům s pečovatelskou službou a/nebo k jejich úhradě nemají finanční prostředky, případně nejsou ochotni se přizpůsobit režimu dané služby, pokud už jim je zajištěna. Současně je situace těchto osob v dalším převážně neřešena až do chvíle, kdy začne docházet ke konfliktům, nebo problémům.

[C6] Specifická pozornost byla věnována otázce sociálně-vyloučených lokalit v území MAS ORLICKO. Ty se nachází v území MAS ORLICKO celkem (v České Třebové a v Ústí nad Orlicí).

V Ústí nad Orlicí se jedná o 4 sociálně vyloučené lokality (aktuálně Švermova, Třebovská, Kerhartice, ul. J. K. Tyla) a další lokality, které dle zkušeností odboru sociálních služeb města Ústí nad Orlicí a organizací působících dlouhodobě v terénu jeví známky sociálního vyloučení (ul. Sv. Čecha, Oldřichovice). V těchto lokalitách žije aktuálně (únor 2021) cca 120 osob. V lokalitě probíhá od roku 2018 komunitní práce (s podporou MAS/SCLLD). Tato podpora probíhala ve 3 „vlnách“ – pilotní projekt (realizace komunitní sociální práce, Cíl: vytipování lídrů lokality a jejich provázení,

vytvoření platformy pro řešení potřeby SVL a provázení lídrů při jednáních v platformě, přímá práce v terénu SVL) + **1. návazný projekt** (pokračování aktivit v rozsahu nastaveném v rámci pilotního projektu, pokračování podpory. Cíl: vytipování lídrů lokality a jejich provázení, práce s platformou, motivace účastníků k řešení potřeb SVL a provázení lídrů při jednáních v platformě, přímá práce v terénu SVL) + **2. návazný projekt** – dosud v realizaci (vznik komunitního centra jako dalšího prvku podpory komunity, zařazení širšího spektra participativních aktivit definovaných ve spolupráci s lídry s cílem posílit jejich kompetence při řešení problémů a potřeb, a to jak **v rovině formální** – jednání s dalšími organizacemi, které se na řešení problému podílí, tak **v rovině praktické** - samotná aktivitní participace na řešení problému, vznik pozice sociálního pedagoga, pokračování podpory a provázení lídrů a práce s platformou.

V rámci evaluace proběhlých projektů a průběžného zhodnocení aktuálně probíhajícího projektu byly zmapovány tyto aktuální přínosy: zvýšení informovanosti cílové skupiny o novinkách a aktuálním fungování měst, zlepšení komunikace – podařilo připravit obyvatele na zamýšlené zvyšování nájemného v městských bytech, významně se zlepšila komunikace mezi správcem bytového fondu a obyvateli a v řadě případů také konkrétní podmínky pro život – úprava okolí domů a jejich prostor. Zlepšily se též sousedské vztahy ve vyloučených lokalitách a údržba majetku. **Lídry za jednotlivé lokality jsou nyní schopni definovat problematiska témata, kterým se chtějí věnovat.** K aktuálním a přetrvávajícím problémům a potřebám lokality patří: **vyšší nezaměstnanost cílové skupiny, dluhy a špatná finanční situace a také nízká motivace k podpoře vzdělávání dětí.**

Problémem řady obyvatel lokalit v oblasti bydlení je **nízká motivovanost k dodržování platební kázně při hrazení nájemného a dalších poplatků spojených s bydlením** (např. za komunální odpad), placením energií. **Dílní řešení řady jednotlivých případů se zadařilo, ale tento fenomén stále přetrvává**, stejně jako předluženost romských obyvatel, s tím souvisí také **nízká motivace legálně pracovat. Je důležité pracovat na změně myšlení a postojů, stejně tak návyků ohledně pravidelného docházení do zaměstnání.** U obyvatel, kteří by chtěli pracovat, je často problémem **nízká kvalifikovanost**, což souvisí s přístupem ke vzdělání a nízké motivaci romské menšiny k dosažení vyššího než jen základního vzdělání. V této oblasti je důležité aktivně a dlouhodobě pracovat na změně postojů, vysvětlovat výhody získávání odpovídající kvalifikace a do budoucna možnosti získání lepších pracovních příležitostí. Ke stěžejním potřebám do budoucna patří **rozšíření spolupráce se vzdělávacími institucemi a motivace rodin ke studiu dětí.** K přetrvávajícím **problémům patří sousedské vztahy mezi romskými obyvateli**, ale i mezi minoritou a majoritou. Jedná se především o **udržování pořádku ve společných prostorách, před domy nebo na společných zahradách.**

Zásadními tématy jsou rodinné vztahy a podpora dětí ve vzdělávání a v sociálním začleňování. I v této oblasti se v souvislosti s pandemií COV-19 problémy prohlubují, a to i přes maximální podporu a intervence školy/OSPOD města Ústí nad Orlicí. Mezi **další problémy, které definovaly samy osoby žijící v romských lokalitách** v Ústí nad Orlicí, patří tyto: **vzdělávání dětí v době covid-19, sousedské spory, bydlení – výměny bytů a nezaměstnanost.**

Z uvedených oblastí, které chtějí řešit samotní obyvatelé sociálně vyloučených romských lokalit, se v podstatě všechny tyto oblasti shodují i s potřebami, které by rádi řešili i představitelé města a sociální pracovníci odboru sociálních služeb města Ústí nad Orlicí. Velkým přínosem je také **již současná efektivní navázaná spolupráce s institucemi a organizacemi (státní správy i samosprávy, neziskovými organizacemi, příspěvkovými organizacemi), které v současné době již jsou a do budoucna budou nadále zapojovány do řešení problémových okruhů v rámci aktivní platformy.**

Ve vyloučené lokalitě v České Třebové bydlí okolo 800 obyvatel. Počet osob v lokalitě se výrazně nemění. V lokalitě se vyskytují **problémy s vysokou mírou nezaměstnanosti a závislost na sociálních dávkách, problémy s drogami a také časté drobné krádeže.** Na rozdíl od Ústí nad Orlicí, kde je problematika řešena prostřednictvím komunitní práce, ve vyloučené lokalitě v České Třebové působí organizace NADĚJE (podporována městem Česká Třebová), která zde vykonává jak sociální služby terénního charakteru, tak správcovské činnosti. **Dle diskuse s místními aktéry by bylo účelné posílení rozsahu terénní služby v lokalitě.** Dalšími organizacemi, které působí ve vyloučené lokalitě, jsou Oblastní charita Ústí nad Orlicí, Farní charita Litomyšl, Amalthea, z.s., Městská policie Česká Třebová, sociální odbor městského úřadu, DDM Kamarád. DDM Kamarád pořádá časté aktivity, akce a výlety pro zdejší obyvatele v rámci programů prevence kriminality. Velkým přínosem je fungování nízkoprahového zařízení pro děti a mládež, které zde provozuje Naděje a jehož náplní jsou volnočasové aktivity, kontakt se společenským prostředím, hájení práv, obstarání osobních záležitostí, výchovné a vzdělávací činnosti. Služba Dům na půli cesty je v dnešní době pokryta Květnou zahradou v Květné. V blízkosti sídliště se nachází odloučené pracoviště Speciální základní školy, mateřské školy a praktické školy Ústí nad Orlicí, jejímž zřizovatelem je Pardubický kraj. Do této školy docházejí děti se speciálními vzdělávacími potřebami na základě doporučení pedagogicko-psychologické poradny. Převážná část dětí z této lokality dochází do Základní školy Česká Třebová, Nádražní ulice.

Úspěšnost na vyšším stupni vzdělávání – na učilištích je mizivá. Většina studentů opouští toto vzdělávání během prvních měsíců. Důvodem je odloučení od rodiny, silná vazba na komunitu, dojíždění, dlouhá doba studia. Chybí dvouleté učební obory. Základní vzdělávání opouští děti v sedmé a osmé třídě, mylně považují devět let strávených ve škole (v případě opakování ročníku na obou stupních) za ukončené základní vzdělávání, poté nemohou nastoupit na učební obory tříleté, popř. na rekvalifikaci ÚP.

[C7] Na zajišťování podpory, pomoci a služeb pro osoby, které ji potřebují v území participuje velmi široké spektrum subjektů (obce, města, poskytovatelé sociálních služeb a dalších služeb sociálního začleňování). K identifikaci klíčových potřeb a následné přípravě, realizaci a udržitelnému rozvoji intervencí v území se jako klíčová **potřeba** jeví **spolupráce těchto subjektů**, a to jak v rovině **komunitního plánování sociálních služeb** (probíhá pouze v části území), tak v oblasti **podpory síťování organizací s obdobným zaměřením/cílovými skupinami, předávání zkušeností, dobré praxe i problémů a potřeb**. Ačkoliv velký podíl (především větších a profesionálních) organizací již dosáhl vysoké úrovně v oblasti strategického plánování, vybrané organizace a obce doposud **nemají dostatečný vhled a systémový přístup k problematice strategické, koncepční a metodické činnosti**. K následné podpoře zavádění a realizace intervencí, především těch, které jsou v území pilotní, je nezbytná animační, poradenská a koordinační podpora.

Rozvojová potřeba D: Vzdělávání jako pilíř udržitelného rozvoje území

Rozvojový potenciál: Intervence MAS ORLICKO účelně doplňují systémově nastavenou podporu formálního a neformálního vzdělávání v území. Vytvářejí podmínky pro kvalitní materiálně-technickou základnu vzdělávacího procesu a prostřednictvím podpory vzdělávání, regionální spolupráce a inovací ve výuce podporují školy a neziskové organizace při transformaci na vzdělávání pro 21. století, při respektování možností a potenciálu škol jako významného silného lídra kulturního a spolkového života obcí a měst.

Popis potřeby:

[D1] Evaluace realizace programového rámce IROP v oblastech školství, společně s terénním šetřením v území, prokázala potřebu další investiční podpory škol a školských zařízení v území. Z šetření MAS ORLICKO vyplývá, že více než 50 % objektů škol a školských zařízení v územní působnosti MAS ORLICKO je starších 15 let a doposud neprošlo rekonstrukcí (modernizací). Velké množství budov škol by **potřebovalo nutný zásah, rekonstrukci prostor a obnovu svého vybavení, a to jak „základního“ vybavení** (tj. prostor šaten, chodeb, kmenových učeben, kabinetů, školní zahrady atd.), **tak vybavení pro výuku** (odborné učebny a kabinety, praktické vyučování, klíčové kompetence, IT vybavení školy, sportoviště atd.). Za účelem **propojení formálního a neformálního vzdělávání** mají školy potřebu pořizovat /rozšiřovat své zázemí pro realizaci volnočasových kroužků a dalších aktivit, které mohou **sloužit i široké veřejnosti v rámci obce**. V období 2014–2020 realizovaly školy v území investice do škol především v oblasti podpory technického a přírodovědného vzdělávání a v souvislosti s tím také do bezbariérových přístupů a vybavení škol. Investice však probíhaly především ve školách s 2. stupněm žáků, školy pouze s 1. stupněm a mateřské školy byly limitovány mj. **nastavením podmínek dotačních programů** a některé uváděly jako překážku **administrativní náročnost a přílišné vyřízení**. Školy, které realizovaly úspěšné investiční akce, současně mají zájem pokračovat v modernizaci škol s cílem udržet tempo s aktuálním pokrokem a dobou a nabídnout adekvátní podmínky pro vzdělávání. Současně trvá zájem škol o investice pro vzdělávání žáků se SVP (reedukační učebny atd.) – i zde je část investic často limitována prostory školy. Z hlediska kapacitní dostupnosti je v segmentu ZŠ kapacita škol dostatečná (naplněnost cca 80 %), v segmentu MŠ je z pohledu celého území MAS kapacita dostačující. **Nedostatečná kapacita je evidována především místně (města a okolí), a dále lze tento trend očekávat v obcích, kde probíhá intenzivní investiční výstavba a zde je plánováno významné rozšíření kapacit MŠ /zařízení péče o děti**. V území se aktuálně (2021) nachází 1 MŠ, které byla Krajskou hygienickou stanicí Pardubického kraje udělena **výjimka z minimální plochy** místnosti užívané jako herna a ložnice. V některých obcích je však kapacita zajišťována provizorně, případně na úkor dalších služeb, a toto řešení tak není dlouhodobě optimální (např. Letohrad).

V rámci procesu místního akčního plánování probíhá v území diskuse nad potřebami škol vzhledem ke zvyšování kvality vzdělávání s cílem vytvářet ve školách podmínky pro rovný přístup ke vzdělávání u všech žáků. Od roku 2016 vzniká v území síť spolupracujících škol a pedagogů a dochází k posilování spolupráce v rámci **vzájemného učení** (ukázkového hodiny, workshopy, stáže, profilace místních lídrů), **sdílení zkušeností i společného strategického plánování**. V rámci implementačních projektů byla v souladu s prioritami MAS a území pilotována témata v oblasti **pedagogické diagnostiky na MŠ, rozvoje kritického myšlení, kariérového poradenství, demokratického učení, spolupráce škol a firem ve vzdělávání** a v neposlední řadě **spolupráce skupin škol při zavádění nových metod do výuky a potenciálu komunitní role školy**. Z evaluace jednotlivých projektů a výstupů jednání pracovních skupin vyplývají především tyto klíčové potřeby rozvoje vzdělávání v území: kontinuální **podpora vzdělávání pedagogů ve školách v celém spektru odborností** (klíčové kompetence, měkké kompetence – kritické myšlení, demokratické učení, kreativita, rozvoj osobnosti, identifikace a rozvoj talentu, identifikace a podpora žáků ohrožených školních neúspěchem...) **společně s hlubší podporou pedagogů při implementaci získaných zkušeností a kompetencí do výuky** (a to jak z pozice vedení škol, tak odborná metodická podpora pedagogů). **S tím souvisí potřeba ucelenějšího přístupu k hodnocení kvality vzdělávání, propojení se strategickým plánováním na úrovni školy a celých školních kolektivů**. V rámci podpory vyváženého rozvoje kvality vzdělávání v území je nezbytná **podpora pokračování spolupráce navázaných partnerství škol (sítě spolupracujících škol a pedagogů) a možnost prohlubování a rozšiřování spolupráce v území**. V oblasti sladování požadavků trhu práce a trhu absolventů je nutná další **podpora spolupráce škol a firem** (stáže, projektové dny, volnočasové aktivity atd.) a využívání nástrojů **kariérového**

poradenství a dalších nástrojů zaměřených na identifikace potenciálu žáků. Potřeby zmapované v terénu korelují s analýzou aktuálních celosvětových a společenských trendů (exponenciální rozvoj moderních technologií a trendů, změna struktury průmyslu a služeb, oborová změna povolání). V souladu s těmito trendy by měly měkké kompetence (kreativita, kritické myšlení, ...) představovat **nejvýraznější** prvek vzdělávání, který bude uplatňován **průřezově a trvale** během celého vzdělávacího procesu. Personální potřeby škol jsou momentálně významně podpořeny v rámci tzv. šablonových výzev, v rámci kterých ve školách působí školní asistenti, školní psychologové, speciální pedagogové atd. Přesto v některých školách nejsou tyto pozice obsazeny, nejčastěji z důvodu nedostatku kvalifikovaných osob. V oblasti zvyšování kapacit vzdělávání směrem k individualizaci vzdělávání, došlo také k podpoře žáků se SVP. V této oblasti patří k přetrvávajícím potřebám především **posílení spolupráce školy a rodiny u žáků ohrožených školním neúspěchem** (nízká motivace rodičů ke vzdělávání, nedostatečná kapacita rodiny k podpoře dětí, ...) a podpora těchto žáků ve vzdělávání a/nebo socializaci i mimo rámec školního vzdělávání (doučování, mentoring, peer-to-peer programy, ...). V oblasti podpory nadaných žáků přetrvává potřeba **v celém spektru od vzdělávání pedagogů v oblasti identifikace a podpory talentu až po zohlednění potřeb těchto žáků v rámci školního vzdělávání**.

Z dosavadní spolupráci se školami zcela jasně vyplývá prioritizace podpory **wellbeingu** žáků a pedagogů.

Terénní šetření v obcích Orlicka současně potvrdilo významný místní **potenciál škol k podpoře místní spolupráce při saturování dalších potřeb obcí** – školy a jejich prostory (učebny, knihovny, sportovní zařízení) mohou sloužit a slouží pro setkávání občanů, spolkové a společenské akce, případně i jako prostor pro další vzdělávání. **Potřeba využití potenciálu posilování vazeb dětí a žáků k místě a regionu se jeví** (společně s dalšími intervencemi) **jako klíčová** při motivaci absolventů k následnému dalšímu působení v regionu, ze kterého pochází (odliv mladých osob z regionu).

[D2] V území MAS ORLICKO byly identifikovány slabé stránky a ohrožení spočívající v malém počtu studentů s nadprůměrnými výsledky a nízkým podílem obyvatelstva s vysokoškolským vzděláním.

Současně byl Analýzou životních podmínek domácností v Pardubickém kraji prokázán značný podíl domácností, které vykazují různou míru ekonomického strádání a známky chudoby, kdy tento trend může být i nadále prohlouben stávající pandemickou krizí. Neformální, zájmové a celoživotní, atraktivně nabídnuté a **cenově dostupné** vzdělání, doplňující formální vzdělávání, představuje ideální možnost zajištění vzdělávání, osobního rozvoje a zvýšení zájmu žáků o celé spektrum technických a přírodovědných oborů za pomoci místních řemeslníků, odborníků z oboru nebo rodičů v souladu s potřebami území.

Specifická situace v území je identifikována především v ORP Králíky. V obci Červená Voda začala působit pobočka střediska volného času – Animo Žamberk. V samotných Králíkách však nepůsobí žádná organizace zaměřená na neformální vzdělávání. Posilování přístupu ke službám v tomto ORP je současně žádoucí vzhledem k negativnímu trendu vylidňování, stárnutí obyvatelstva v pohraničí a vysokému podílu obyvatel se základním vzděláním v ORP Králíky. Současně je v území spíše omezená nabídka možností neformálního celoživotního vzdělávání (toto je saturováno především v oblasti sportovní a rukodělné – keramické a tvořivé dílny, dále v oblasti rodin, rodičovství a mateřství – kurzy a semináře). V Ústí nad Orlicí působí jazyková škola. Ačkoliv by mohlo být zázemí pro neformální vzdělávání zlepšeno, chybí v území především nositelé projektů, kteří by se zaměřovali na téma celoživotního vzdělávání.

Analýzy území prokázaly potřebu zázemí a vybavení pro zajištění neformálního, zájmového a celoživotního vzdělávání.

Rozvojová potřeba E: Rozvinutá zemědělská výroba a lesnictví

Rozvojový potenciál: MAS ORLICKO posiluje konkurenceschopnost lokální ekonomiky v území prostřednictvím vhodných aktivit zaměřených na podporu investic do technologií a staveb v živočišné, rostlinné výrobě, podporu využití příznivých podmínek, které území MAS ORLICKO pro ekologické zemědělství nabízí, podporu diverzifikace zemědělské výroby, podporu na adaptaci zvyšující se intenzity extrémních výkyvů počasí a podporu malých podniků v dřevozpracujícím průmyslu a lesním hospodářství.

Popis potřeby:

Z pohledu vývoje počtu zemědělských subjektů v jednotlivých letech lze konstatovat, že má zemědělství zvyšující tendenci. Dokládá to fakt, že v oblasti zemědělství, lesnictví a rybářství působilo v roce 2014 na území celkem 786 subjektů a v roce 2019 již 953. Z pohledu zemědělských podnikatelů evidovaných v Registru ekonomických subjektů bylo v roce 2019 celkem 487, což je nárůst oproti roku 2014, kdy bylo evidováno celkem 388 subjektů. Z počtu dotazovaných v rámci terénního šetření (2020) vyplynulo, že nejvíce podnikatelů se zabývá kombinovanou zemědělskou výrobou – živočišnou i rostlinnou výrobou.

[E1] I přes značné možnosti dotačních podpor patří mezi hlavní problémové oblasti v území nedostatečná úroveň investic stavebních, ale i technologických v živočišné i rostlinné výrobě. Z terénního šetření (2020) vyplynulo, že největší potřeba investic je do oblasti technologií, dále do staveb a v poslední řadě do nákupu půdy. S touto potřebou

se pojí i problém nedostatku pracovních sil, zejména v živočišné výrobě. Na základě toho se zvyšuje zájem o podporu digitalizace výroby a inovace, čímž dojde k poklesu potřeby pracovních sil. Podporou investic do technologií a staveb se podpoří aktivní zemědělství podnikatelé v jejich rozvoji a konkurenceschopnosti. Podpoří se tím i přetrvávající tradice plemenářství a šlechtitelství v území, podpora růstu travního semenářství (od roku 2014 plocha pěstování trav a jetelů vzrostla o 41,9 %) a pěstování brambor (polovina evidovaných pěstitelů brambor v Pardubickém kraji je z okresu Ústí nad Orlicí).

Ekologické zemědělství je v České republice charakterizováno především extenzivním chovem masného skotu, koz a obcí v zemědělsky méně příznivých oblastech. Jelikož území MAS ORLICKO je z více než 90 % zařazeno v oblastech se znevýhodněnými podmínkami pro zemědělství (= ANC), je ekologické hospodářství nedílnou součástí zemědělství v území a je potřeba ho v rozvíjet. Investicemi do technologií a staveb se podpoří zvyšující se rozvoj ekologického zemědělství s přidanou hodnotou (od roku 2014 je evidován nárůst o 17 ekologicky hospodařících podniků – celkem 67).

Převažující příjmy zemědělských podniků v regionu pocházejí z primární zemědělské produkce. Míra diverzifikace zemědělské výroby je poměrně nízká, přičemž historicky tomu tak nebylo. Z výsledků mid-term evaluace SCLLD z poloviny roku 2019 vyplynulo, že současná situace na trhu práce (= nedostatek pracovních sil) významně limituje rozvoji diverzifikace zemědělských podniků. Na základě toho je nutné podporovat investice do digitalizace/inovací, které rozvoj diverzifikace podniků o nové výrobky nebo služby podpoří.

Zvyšující se intenzita extrémních výkyvů počasí významně komplikuje rozvoj podnikání v zemědělství a způsobuje řadu problémů (horší úrodnost půdy, nedodržení technologických postupů ve stanoveném období...). Příkladem toho je šetření intenzity sucha, kdy v dubnu 2016 nebylo v území identifikováno žádné počínající sucho, v dubnu 2020 extrémní sucho bylo zaznamenáno na 80 % území. Extrémní výkyvy počasí byly identifikovány i v samotném roce 2020 v jednotlivých měsících. Investice do technologií, strojů a staveb vedoucí k úspoře paliv, snižování emisí, šetrnějšímu zacházení s půdou nebo přesnější aplikaci hnojiv přispějí k adaptaci zemědělství na extrémní výkyvy počasí a k udržitelnému zemědělství.

[E2] Modernizace technického vybavení v provozovnách i samotných objektů dřevozpracujícího průmyslu probíhá velmi pozvolna. Jednotlivé vybavení bylo často již při zahájení provozu pořízeno jako starší (použité). Důvodem je velmi malá přidaná hodnota tohoto produktu (prvotní zpracování dřevní hmoty), která výrazně ztěžuje významnější investice do obnovy provozoven i pořízení vybavení. Provozy tak zaostávají a chátrají. Moderní technologie a stroje jsou o to víc vyžadovány při zmírnění dopadu kůrovcové kalamity a následného zmírnění dopadu ekonomických ztrát, kterým je území MAS také zasaženo. Podpora malých podniků v dřevozpracujícím průmyslu investicemi do technologií, strojů a staveb povede k rozšíření jejich výroby, služeb a modernizaci jejich provozoven.

Rozvojová potřeba F: Fungující a konkurenceschopný sektor nezemědělského podnikání

Rozvojový potenciál: Prostřednictvím MAS ORLICKO jsou podporovány vhodné aktivity zaměřené na podporu technologické inovace podniků s důrazem na MSP, podporu dosahování energetických úspor a zvyšování podílů obnovitelných zdrojů energie v podnikatelském sektoru s důrazem na MSP, podporu vzdělávání pracovníků v rámci adaptace na nové pracovní podmínky a podporu rozšiřování komplexní nabídky služeb a produktů v oblasti cestovního ruchu. Tím se zvyšuje konkurenceschopnost podnikatelského sektoru v území MAS ORLICKO a role MSP v rámci dodavatelských řetězců.

Popis potřeby:

Obce na území MAS ORLICKO, z.s. mají dlouhodobě rozmanitou a vyrovnanou ekonomickou základnu (ve smyslu zastoupení vybraných odvětví). Z ekonomicky aktivních subjektů evidujících zaměstnance na území MAS ORLICKO převažují subjekty spadající do kategorií mikropodniků (podniky do 10 zaměstnanců) a malých a středních podniků (podniky s 10 až 249 zaměstnanci). V území je role malých a středních podniků (MSP) významná především pro zaměstnanost v menších obcích a periferních oblastech území. Na území některých obcí s rozšířenou působností představují tyto velikostní kategorie největší zaměstnavatele, je zaznamenán trend územní koncentrace středních podniků do venkovských ORP, kde střední podniky tvoří dominantní zaměstnavatele. MSP v regionu jsou značně navázány na velké podniky (na 1 pracovní místo v nich je vytvořeno 0,8 pracovních míst v malých a středních podnicích podléjících se na dodavatelských vztazích). Případný odchod velkých investorů by způsobil významné potíže i malým firmám včetně propouštění jejich zaměstnanců.

[F1] V rámci šetření klíčových potřeb sektoru nezemědělského podnikání byly identifikovány problémy v oblasti **nízké úrovně technologické inovace firem v území, především právě u malých a středních podniků**. Mezi klíčové potřeby rozvoje z důvodu nastupujících trendů průmyslu 4.0 tak patří zvyšování technologické inovace podniků s důrazem na MSP prostřednictvím podpory investic do nových technologií pro výrobu a služby, podpory digitalizace, automatizace, robotizace a inovací podnikatelských procesů nebo SW inovace v podnicích (cloudové simulace, SW

bezpečnost, řízení procesů jakosti apod. [F2] S očekávanou dynamickou technologickou a inovační proměnou firem se jako nezbytná potřeba jeví oblast **podpory vzdělávání pracovníků v rámci adaptace na nové pracovní podmínky**.

[F3] Jako další významný faktor byla pojmenována **potřeba zvyšovat podíl obnovitelných zdrojů v podnikatelském sektoru a podpořit energetické úspory firem v území, především opět u malých a středních podniků**. Základními tématy, která budou budoucí prioritou, jsou dosahování energetických úspor a zvyšování podílů obnovitelných zdrojů energie v podnikatelském sektoru s důrazem na MSP prostřednictvím podpory investic do energetických úspor a OZE (regulace otopné soustavy, udržitelné a nízkoemisní zdroje vytápění, zateplování, FVE, úspory ve výrobních zařízeních, kombinovaná výroba tepla a el. energie...), energetický management (měření a řízení na straně výroby i spotřeby energií). Novou příležitostí pro území je rovněž možnost zapojení podniků a dalších aktérů do komunitní energetiky, kterou plánuje MAS podporovat.

[F4] Třetí klíčovou potřebou je podpora **komplexního dobudování infrastruktury cestovního ruchu**, rozšiřování nabídky produktů a služeb, včetně těch, které jsou určeny osobám s handicapem (bezbariérové přístupy a prostory atraktivit a ubytovacích kapacit, nabídku specifických doprovodných služeb, vzdělávání personálu apod.) V území je velký nadregionální potenciál pro rozvoj CR, tomu ne vždy odpovídá rozsah a úroveň produktů a služeb např. ubytovacích a stravovacích kapacit. U stávajících atraktivit a služeb CR je pak kromě standardu problémem nedostatečná reflexe potřeb osob handicapem či jiným omezením.

Rozvojová potřeba G: Užší propojení potřeb veřejného zájmu a sociálního začleňování s lokálními politikami zaměstnanosti

Rozvojový potenciál: Území Orlicka jsou vytvořeny podmínky pro pracovní uplatnění osob, které nejsou schopny se uplatnit na volném trhu práce. V rámci inovativních aktivit k podpoře zaměstnanosti a podpory sociálního podnikání jsou vytvořeny podmínky k úspěšnému propojení potřeb sociálního začleňování (včetně uplatnění na trhu práce) s řešením lokálních potřeb a uplatnění politiky podpory zaměstnanosti s přihlédnutím k lokálním potřebám.

Popis potřeby:

V území Orlicka je velmi nízká míra nezaměstnanosti. Mezi obdobími hodnocených let (2015/2020) klesl podíl nezaměstnaných ve všech obcích Orlicka a průměrná míra nezaměstnanosti v obcích a městech na území působnosti MAS ORLICKO byla u dosažitelných uchazečů (obyvatel ve věku 15 až 64 let) pouze 1,5 %, ve 14 obcích byly dokonce zaznamenány hodnoty nezaměstnanosti pod 1 %. Při hodnocení nezaměstnanosti u rizikových uchazečů rostl podíl uchazečů především u osob se zdravotním postižením a u osob starších 50 let. **V evidenci úřadu práce tak zůstávají převážně osoby, jejichž možnosti uplatnění na „nechráněném“ trhu práce jsou velmi limitované** – a to s ohledem na jejich zdravotní postižení, zdravotní či sociální znevýhodnění či nízkou motivaci k pracovnímu uplatnění (závislosti, zadluženost a závislost na sociálních dávkách, nedostatek pracovních návyků, špatný zdravotní stav atd.).

V území MAS ORLICKO se rozšířila nabídka pracovního uplatnění v rámci **sociálních podniků**, nabízejících pracovní uplatnění a podporu pro osoby se zdravotním postižením, jedná se však o jednotky pracovních míst, která vždy nejsou vhodná pro osoby s různými druhy postižení. Současně nejsou osoby se zdravotním postižením či jiným znevýhodněním zpravidla schopni do zaměstnání cestovat větší vzdálenost a nabídka pracovního uplatnění pro tyto osoby je **tak místně limitovaná**.

Dále byl v území zmapován **rozvojový potenciál** (příklady dobré praxe u neziskových organizací a podnikatelů) v oblasti řešení jak **potřeb sociálního začleňování** osob, které z různých důvodů nejsou schopni pracovat na volném trhu práce (těmto kterým nabízí možnost pracovního uplatnění i podporu v řešení osobních potřeb - zprostředkování kontaktu s majoritní komunitou, podporu při řešení různých životních potřeb...), **tak potřeb široké veřejnosti v různých oblastech** (zajištění péče o děti v době prázdnin, nabídka lokálního a finančně dostupného trávení volného času, nabídka volnočasových aktivit, stravování...).

V území Orlicka se aktuálně jedná o vybrané neziskové organizace a podnikatele, u kterých je možné identifikovat vysoký stupeň provázanosti na území, lokální zdroje, potřeby a aktéry, stejně jako schopnost flexibilní práce s cílovými skupinami v rámci místních podmínek. Některé z těchto organizací jsou dále etablovány i v systému sociálních služeb, či podnikají v dalších oblastech (např. zemědělství, nabídce stravovacích služeb a cateringu, cestovním ruchu atd.). Především organizace, které nepůsobí v sociálních službách, **bilancují při své činnosti na hraně rentability jednotlivých činností a nemají prostředky k širší podpoře osob** (zdravotně postižených, zdravotně či sociálně znevýhodněných) **a k vytvoření podmínek k pro udržení a rozvoj těchto aktivit** (podpora při provozování sociálního podniku, sociální práce určená osobám zdravotním postižením, zdravotním či sociálním znevýhodněním, tvorba pracovních míst a širší podpoře těchto osob pro budoucí uplatnění na trhu práce, mapování aktuálních potřeb v místě/sídle/komunitě a vytváření podmínek pro komunitně prospěšné zaměstnávání). Analýza potřeb území přitom potvrdila, že **tento směr řešení místních potřeb představuje jasně uchopitelný a široce veřejně prospěšný**

rozvojový potenciál, který může nabídnout široké spektrum nabídky pracovního uplatnění a podpory osobám, které tuto podporu potřebují, a současně uspokojit místní potřeby.

Rozvojová potřeba H: Plně rozvinutá a fungující spolupráce v oblasti podnikatelského sektoru

Rozvojový potenciál: V území MAS ORLICKO jsou vytvořeny vhodné podmínky pro fungující spolupráci aktérů v oblasti využití moderních technologií v podnicích, pro spolupráci při řešení otázek vzdělávání a lidských zdrojů v podnicích, pro spolupráci místních firem v oblasti výzkumu, vývoje a inovací nebo marketingu. Sdílením zkušeností, vizí a podporou spolupráce se zvyšuje efektivita podnikatelské činnosti v území a je minimalizováno riziko odlivu kvalifikovaných pracovníků mimo region.

Popis potřeby:

Jedním ze strukturálních problémů území je **nedostatečná provázanost akademické a firemní sféry**. K příčinám patří zejména rozdílná kultura obou prostředí a také částečný nesoulad ve struktuře jejich zaměření. Zásadní význam má tak posilování spolupráce obou sektorů už od nejnižších stupňů vzdělávání. Zároveň na místní hospodářství i inovační systém dopadá negativně **trend odlivu kvalifikovaných pracovníků mimo region** do větších center nebo do zahraničí. Udržení kvalitních lidských zdrojů v regionu se jeví do budoucna jako klíčové.

Z analýzy problémů a potřeb vyplynulo, že zásadní rozvojový potenciál má **spolupráce firem a dalších aktérů v území**. S přihlédnutím k rostoucí disproporcii mezi počtem absolventů technických oborů a počtem zaměstnanců, které průmyslové firmy poptávají do svých oborů, se jeví jako aktuální potřeba spolupráce firem se školami. V této oblasti bylo v posledních letech směřováno značné množství intervencí, a to jak v rovině spolupráce firem se školami, tak v oblasti posílení zájmu a motivace ke studiu oborů, ve kterých mohou v území Orlicka získat pracovní uplatnění (projektové dny ve školách, aktivity neformálního vzdělávání atd.). Tam, kde již spolupráce v určitém segmentu funguje (např. Konsorcium zaměstnavatelů Orlicka), se ukazuje, že přináší významné výsledky, jak na straně škol (zkvalitnění zázemí pro odbornou výuku, zvýšený zájem podporované obory), tak na straně firem (zajištění kvalifikovaných pracovníků). Stejně důležité je ale rozvíjet spolupráci firem a dalších subjektů v území (podnikatelské subjekty navzájem, obce, NNO apod.) Stejně důležité je ale rozvíjet spolupráci aktérů v oblasti využití moderních technologií v podnicích, podpora spolupráce při řešení otázek vzdělávání a lidských zdrojů v podnicích, podpora spolupráce místních firem v oblasti výzkumu, vývoje a inovací, sdílení zkušeností, vizí nebo podpora spolupráce při propagaci a marketingu podniků. Přínosem by měla být rovněž animační podpora v rámci území ze strany nositelů komunitního plánování a případná odborná poradenská a konzultační podpora za účelem **zvýšení a zefektivnění podnikatelské aktivity** (zprostředkování poradenství pro začínající podnikatele, nalezení vhodných dotačních titulů, propojení s již úspěšně fungujícími firmami, podpora spolupráce rezidentních a nerezidentních investorů apod.).

Rozvojová potřeba I: Bezpečná, dostupná a funkční občanská vybavenost v obcích

Rozvojový potenciál: V území jsou vytvořeny vhodné životní podmínky pro bezpečný, zdravý a funkční život v obcích na území MAS a pro kvalitu života místních obyvatel. Prostřednictvím vhodných aktivit zaměřených na zkvalitnění občanské vybavenosti a technické infrastruktury, zlepšení stavu veřejných prostranství a zeleně, podporou udržení a rozšíření základních služeb, zajištěním dostupného bydlení a dostupného zázemí pro vzdělávání a služby péče o děti je zajištěna atraktivita území pro jeho obyvatele a minimalizována riziko odlivu mladých lidí do městských aglomerací.

Popis potřeby:

[I1] Dle výsledků terénního šetření jsou vzhled obcí a péče o něj velmi akcentovaná témata v území. Jednou z identifikovaných potřeb je **nevyhovující vzhled veřejných prostranství a zelených ploch v obcích**. Pro téměř 40 % obcí v území je jednou z priorit potřeba zlepšování vzhledu veřejných prostranství (náměstí, návsi, opravy autobusových čekáren, řešení otázky parkovacích míst apod.). Potřeba revitalizace zelených ploch, parků a alejí, údržba koryt potoka, výsadba doprovodné zeleně v okolí sběrných míst a dvorů byla akcentovaná u téměř 18 % obcí. Cílená podpora by tedy měla směřovat do aktivit ke zlepšování vzhledu veřejných prostranství a zelených ploch v obcích, tím dojde ke zvýšení kvality života místních obyvatel, sníží se odliv mladých lidí do měst, zvýší se atraktivita pro návštěvníky a případně nové obyvatele.

[I2] Ještě výrazněji se potřeba investic projevuje u stavu veřejných budov a objektů občanské vybavenosti v majetku obcí. Obce disponují často řadou objektů, na jejichž rekonstrukci a modernizaci nemají dostatek finančních prostředků, což se projevuje negativně především u malých obcí (do 500 obyvatel), kde tento problém pociťuje přes 50 % obcí v území. Další významnou potřebou je tak **nevyhovující stav objektů občanské vybavenosti**. Při jejich rekonstrukci/výstavbě je třeba klást důraz i na problematiku energetické účinnosti těchto objektů (zvolit vhodný topný systém, způsob zateplení, druh svítidel...). Aktivity v této oblasti by měly směřovat ke zlepšení občanské vybavenosti prostřednictvím investic do rekonstrukce/výstavby kulturních center, knihoven, sportovních hal,

tělocvičen a sportovišť, muzeí, úřadů a dalších veřejných budov, součástí by měly být rovněž aktivity, při jejichž realizaci dochází ke zvyšování energetické účinnosti objektů (investice do výměny topných systémů, zateplení budov, výměny oken, výměny světelných zdrojů). [13] Zcela nezbytné jsou rovněž **investice do výstavby a modernizace škol a školek a dalších zařízení péče o děti** a investice vedoucí ke zvýšení standardu školy při formálním a neformálním vzdělávání, včetně zajištění dostatečné kapacity, kvalitního a dostupného zázemí v místech, kde není kapacita dostatečná. Podrobněji viz potřeba D.

[14] Třetím identifikovaným problémem je **absence základních služeb v malých obcích (obchod, poštovní služba)**. V 6 obcích v území není ani obchod se základními potravinami a v 22 obcích se musí obec finančně podílet na provozu obchodu. Služby České pošty prošly během minulých let transformací a některé pobočky pošty byly změněny pouze na „Výdejní místa“, která zajišťují základní poštovní služby (tj. příjem a výdej zásilek). Alternativou pro poskytování služby České pošty je také využití tzv. „Partnerů“, kdy poštovní služby poskytuje smluvní zástupce (např. obecní úřad nebo obchod). V této alternativě Česká pošta přispívá na provoz určitou finanční částkou. Pouze v 19 obcích fungují klasické pobočky České pošty, ve 14 obcích (27,8 %) jsou poštovní služby pokryty právě formou „Výdejních míst a Partnerů“, v 25 obcích (42,7 %) nejsou pošty ani pobočky přítomny vůbec. Alternativním trendem je v současnosti využití výdejních a podacích míst dalších zásilkových služeb a dopravců (PPL Parcel shop, Zásilkovna, Geis Point, DPD Pickup, Balíkovna, Alza Box, Mall Point...), které jsou zřizovány nejen ve městech, ale v poslední době často právě i v menších obcích. Hlavní potřebou je tak udržení obchodů a služeb v malých obcích, případně snaha navrátit základní služby do malých obcí v území, a tím zabránit odlivu obyvatel do obcí s lepší občanskou vybaveností.

[15] S potřebou stabilizace počtu obyvatel v území úzce souvisí zajištění dostupného bydlení. Ze socioekonomické analýzy a analýzy trendů v území lze pozorovat, že k nárůstu počtu obyvatel došlo především v těch obcích, které v minulosti investovaly do zasíťování parcel a do zajištění bytové výstavby. Tyto obce pak navíc vykazují dle indexu stáří významně příznivější věkovou strukturu obyvatel navzdory celkovému trendu stárnutí populace. Zasíťování parcel a investice do bytového fondu v obci považuje dle terénního šetření v obcích za prioritu 43 % starostů. Zároveň řada obcí uvedla, že zajištění nových parcel pro bydlení je pro ně problematické vzhledem k absenci vhodných pozemků ve vlastnictví obce. Mezi další problémy v území patří nedostatek bytových jednotek vyčleněných pro specifické skupiny, především sociální nebo i startovací byty pro mladé rodiny. Řada obcí v průběhu let většinu bytů rozprodala do soukromého vlastnictví a disponuje jen velmi malým, případně vůbec žádným bytovým fondem. Ke klíčovým potřebám tak patří **zajištění dostupného bydlení** v obcích a městech v území MAS ORLICKO.

[16] Rovněž stav technické infrastruktury je pro obce v území velké téma.

Kanalizační síť je zřízena ve 47 obcích. Významně se zde ale projevuje roztržitost celého sídelního systému (58 obcí a v nich 125 místních částí), kdy je často odkanalizována pouze centrální část obce, zatímco v okrajových částech obcí je kanalizace zavedena jen zřídka. Při terénním šetření MAS ORLICKO v roce 2020 uvedla více než 1/3 obcí potřebu rekonstrukce starých větví kanalizace či její dobudování v okrajových částech obce. Některé obce naopak nemají vyřešené **nakládání s odpadními vodami** vůbec - 11 obcí nemá žádnou kanalizační síť. Přístupy k výstavbě kanalizace a otázky řešení odpadních vod v neodkanalizovaných obcích jsou často zdrženlivé. Některé obce vylučují výstavbu kanalizace kvůli velké finanční zátěži. V oblastech bez kanalizace odtékají odpadní vody po individuálním předčištění v septicích do vod povrchových nebo jsou akumulovány v bezodtokových jímkách (vývoz na ČOV/pole/předem určená místa), anebo jsou bez předčištění nebo po předčištění vypouštěny do vod podzemních. V souvislosti s nakládáním s odpadní vodou uvažují některé obce také o zavedení malých domovních čističek, na jejichž zřízení plánují občanům poskytnout finanční příspěvky. Ke klíčovým potřebám tak patří podpora dostavby/rekonstrukce kanalizačních řádů v obcích, případně podpora hledání vhodných alternativ nakládání s odpadními vodami pro malé obce, či odlehlé části obcí (např. domovní čističky).

Rovněž stav veřejného osvětlení je systém veřejného osvětlení v některých obcích území MAS ORLICKO v zastaralém stavu – více než 1/3 obcí v území MAS ORLICKO řadí modernizaci nebo dobudování veřejného osvětlení mezi nejvýznamnější investiční priority v následujícím období. K modernizaci této infrastruktury dochází často průběžně po etapách, mnohokrát spolu s opravami chodníků a místních komunikací. Obce postupně přecházejí na úspornější systémy svítidel a přidávají světelné body.

Kromě jedné obce (Orlíčky) je ve všech obcích zavedena **vodovodní síť**, na kterou je napojena a většina obyvatel. Přesto lze v některých oblastech v území MAS konstatovat **nedostatečné zásobení pitnou vodou, a to především v okrajových částech obcí** (Červená Voda, Čenkovice a Hrádek) nebo kvůli nedostatečné kapacitě vodovodní sítě (v Lichkově, Líšnici a Českých Petrovicích). Některé obce trpí mírným nedostatkem vody v letních měsících (Hnátnice, Mladkov, Výprachtice, Bystřec, Vlčkovice (Mladkov) a Králíky – Červený Potok). Dále jsou v některých obcích drobné problémy s pitnou vodou zejména se zvýšeným výskytem koliformních bakterií, železa a hexazinonu. Jednou z identifikovaných potřeb je tedy podpora dobudování vodovodního řádu či realizaci nových vrtů pro dostatečné zásobení kvalitní pitnou vodou všech obyvatel v území.

Na plynovod jsou napojeny zejména města a městysy. V oblasti mimo města je napojení minimální – ve 28 obcích je napojeno na plynovod pouze do 20 % obyvatel, z nichž ve většině není zaveden plyn vůbec. I když je daná obec

plynofikována, často není připojení obyvatel úplné. Příčinou jsou stoupající náklady za spotřebu plynu, více lidí proto přechází zpět na topení tuhými palivy. **Nízké % napojení obyvatel na plynovod a** přecházení na způsob vytápění tuhými palivy by měla řešit podpora budování/rozšíření plynových řádů a přípojek a podpora zavádění/využívání ekologických zdrojů při vytápění domácností i veřejných objektů.

Velký potenciál k rozvoji je třeba spatřovat v podpoře rozšíření pokrytí území připojením vysokorychlostního internetu. **Území se dlouhodobě potýká s nedostatečným pokrytím některých částí** připojením s rychlostí min. 30 Mbit/s. V rámci MAS ORLICKO je pouze 9 obcí v území plně ze 100 % pokryto službou tohoto vysokorychlostního připojení k internetu, naopak ve 49 obcích nacházejí obydlená adresní místa (OBAM), které nejsou dostatečně pokryty NGA připojením k internetu. Potřeba vysokorychlostního připojení se neustále zvyšuje, dle nových norem se od letošního roku za vysokorychlostní internet považuje připojením s rychlostí 100 Mbit/s. Dle ČTÚ má jednu bílou ZSJ (místní část, kde ani 50 % lidí nemá možnost připojení k vysokorychlostnímu internetu 100 Mbit/s+) v území 10 obcí, tj. 17 % obcí z území MAS.

Rozvojová potřeba J: Kvalitní, bezpečná a ekologická doprava v území

Rozvojový potenciál: Intervence MAS ORLICKO zaměřené na zkvalitnění stavu místních komunikací, mostků a cest, zlepšení stavu chodníků a dalších prvků bezpečnosti, rozvoj cyklo dopravy nebo ekologických forem dopravy vytváří podmínky pro zajištění kvalitní, bezpečné a ekologické dopravy v území.

Popis potřeby:

Většina aktérů z území MAS ORLICKO považuje oblast dopravy za prioritní téma, např. v rámci terénního šetření v obcích v území působnosti MAS ORLICKO označilo jednu z aktivit v rámci dopravy převážná většina z 58 starostů.

[J1] Jedním z klíčových problémů je **nevyhovující stav místních komunikací, mostků, polních cest, případně navazujících parkovišť**. Značná část komunikací není dostatečně uzpůsobena stávající intenzitě dopravy a potřebám zajištění bezpečnosti. Téměř všechny obce se potýkají s nároky vyplývajícími z potřeby rekonstrukcí a obnovy místních silničních komunikací. Pro sídelní strukturu je charakteristická rozptýlená zástavba, kdy jsou jednotlivá sídla volně rozprostřena v krajině. To má vliv na celkovou délku sítě místních komunikací, které jsou obce povinny udržovat. Mimořádné nároky jsou pak kladeny na horské obce s velmi rozsáhlými katastry, které musí vydávat značnou část rozpočtu už na samotnou údržbu, natož na větší opravy. Část místních komunikací v území je tak dlouhodobě v nevyhovujícím technickém stavu. Významným problémem jsou z pohledu obcí rovněž rekonstrukce mostů, mostků a propustků. **Na rekonstrukci místních komunikací a mostů mají navíc obce jen omezené možnosti získání dotační podpory.** Pro 2/3 obcí je tak rekonstrukce/budování místních komunikací, mostků a cest jednou z hlavních priorit pro následující období (z nichž jako prioritu č. 1 tuto oblast označilo 14 obcí v území!). Rekonstrukce silnic vyšších tříd je pak prioritou ŘSD, případně Pardubického kraje. Mezi priority kraje pro budoucí období v rámci Regionálního akčního plánu PaK patří modernizace 3 úseků silnic II. třídy v území MAS ORLICKO.

[J2] Vysoká intenzita silniční dopravy na silnicích a některých místních komunikacích vyvolává potřebu zvyšovat bezpečnost pěší a cyklo dopravy. Územím MAS ORLICKO prochází několik silnic I. třídy (/11, I/14 a I/43), zvyšující se intenzitu dopravy lze ale pozorovat i na většině komunikací nižších tříd, což je problém především tehdy, pokud procházejí intravilánem obcí. Další identifikovanou klíčovou potřebou tak je **nedostatečná bezpečnost dopravy spočívající v nevyhovujícím stavu chodníků či absenci chodníků v některých obcích / částech obcí**. V téměř 40 % obcí je zajištění bezpečnosti dopravy hodnoceno jako nedostatečné, v 50 % obcích jsou chodníky v nevyhovujícím stavu a v 19 % obcí nejsou chodníky přítomny vůbec. Mezi investiční priority většiny obcí MAS ORLICKO tak patří výstavba nebo rekonstrukce komunikace pro pěší. V uplynulých letech se podařilo zrealizovat řadu projektů zaměřených na zvyšování bezpečnosti pěší nebo cyklistické dopravy (část projektů byla podpořena z prostředků MAS), potřeba dalšího budování této infrastruktury je však na řadě míst nadále velmi vysoká. Celkový objem připravovaných projektů v území vysoce přesahuje očekávanou alokaci MAS. Obce se vzhledem k vysoké finanční náročnosti liniových staveb soustředí na budování kratších, klíčových úseků komunikací pro pěší. Z rozhovorů se zástupci jednotlivých obcí vyplývá, že většina samospráv hodlá realizovat výstavbu nebo rekonstrukci chodníků zvyšujících bezpečnost pěší dopravy podél vytižených silničních komunikací. Kromě výstavby a rekonstrukce chodníků by měla podpora směřovat i k dalším prvkům zvyšujícím bezpečnost chodců (přechody, retardéry, dostatečné osvětlení, měřiče rychlostí, radary, zpomalovací pruhy, dopravní značení, chytrá světelná signalizace...). Naplnění této potřeby pomůže zvýšit bezpečnost pěší a cyklistické dopravy v trase dopravně zatížených komunikací a umožnit bezpečný pohyb i pro osoby s omezenou schopností pohybu a orientace.

[J3] S problematikou bezpečnosti dopravy úzce souvisí **oblast rozvoje cyklo dopravy**. Cyklistika je v území hojně využívaná, a to především na krátké trasy do 25 km. Většina větších měst v území je spojena cyklostezkami (Žamberk – Letohrad – Ústí nad Orlicí – Česká Třebová), stále chybí navazující propojení do dalších obcí a periferních oblastí (Kralicko). Toto téma je řešeno především v rámci členských svazků obcí MAS ORLICKO (DSO ROT, DSO ORLICKO a DSO MSL), které v této oblasti plánují a projektově připravují řadu investic, které mají zlepšit pokrytí území cyklostezkami a zvýšení bezpečnosti dopravy. Z hlediska projektové a technické přípravy se jedná o velmi zdoluhavý

a náročný proces (i s ohledem na majetkové vztahy – jednání s vlastníky, výkupy pozemků), a to z hlediska administrativního i časového, který vyžaduje často několikaletou intenzivní přípravu. Samotné financování a výstavba stezky je již jen završením celého procesu. V různých variantách jsou navrženy rekonstrukce a novostavby dálkových cyklotras a jejich spojek, včetně úprav značení a realizace doprovodné infrastruktury. Svazky obcí aktuálně připravují např. výstavbu cyklostezky Žamberk – Nekoř, Žamberk – Rokytnice v O. h., Jablonné nad Orlicí – Bystřec, Těchonín – Mladkov – Lichkov – Králíky, Králíky – Dolní Morava nebo Perná – Brandýs nad Orlicí. Kromě výstavby cyklostezek se zaměřují rovněž na doprovodnou infrastrukturu pro cyklodopravy (místa pro úschovu kol, napojení na integrovanou dopravu, dobíjecí místa pro elektrokola atd.).

[J4] Se zvýšenou intenzitou dopravy souvisí rovněž **zvýšená míra hlučnosti a prašnosti v okolí silnic I. a II. třídy**. V území tak vzrůstá **poptávka po ekologických formách dopravy**. Téměř 25 % měst a obcí zvažuje pořízení elektromobilu k zajištění služeb občanům nebo pro potřeby technických služeb v obci. Jedním z důležitých rozvojových potenciálů je tak podpora bezemisní a nízkemisní formy dopravy, investice do rozvoje čisté dopravy a elektromobility v území (pořízení elektromobilů, rozšíření sítě rychlodobíjecích stanic, car sharing) nebo podpora chytrých řešení v dopravě.

Rozvojová potřeba K: Zvýšení bezpečnosti a prevence negativních jevů v území

Rozvojový potenciál: V území jsou realizovány aktivity zaměřené na zlepšení protipovodňových opatření a požární bezpečnosti a je podporována prevence negativních jevů s významným potenciálem při využití moderních technologií při ochraně zdraví a majetku obyvatel. Tím je zajištěno zlepšení celkové bezpečnosti v území.

Popis potřeby:

V souvislosti s probíhajícími změnami klimatu dochází globálně ke zvyšování počtu negativních externalit počasí a počtu živelních katastrof (povodně, sucha, tornáda, sesuvy půd, mrazy aj.). Rizika plynoucí z těchto skutečností mají dopady do zemědělské výroby, zásobování pitnou vodou, ochrany před povodněmi apod.

[K1] Území MAS ORLICKO je dotčeno třemi hlavními vodními toky s evidovaným stupněm ohrožení povodní. V ORP Žamberk se jedná o řeku Divokou Orlici, kde je také vymezeno aktivní záplavové území, dále se záplavové území nachází na Tiché Orlici a na řece Třebovka. V rámci všech těchto vodních toků byla v posledních letech realizována nebo se realizují jednotlivá protipovodňová opatření (PPO) a v řadě obcí se situace v této oblasti zlepšila, stále jsou ale **v některých částech území protipovodňová opatření nedostatečná**. Řešení otázky protipovodňové ochrany přitom nespočívá pouze ve výstavbě zábranných opatření a hrází, ale především ve využití meandrů a nezastavěných údolních niv, ke zpomalení postupu povodňové vlny. Při řešení těchto opatření je velmi důležitá součinnost obcí a majitelů pozemků, která se jeví často velice problematicky. Ideálním řešením je spojit realizaci navrhovaných protipovodňových opatření s prováděním komplexních pozemkových úprav v rámci budování tzv. společných zařízení. Kromě výstavby samotných PPO jsou neméně důležité investice do protipovodňových netechnických opatření. Velký rozvojový potenciál má při zajištění protipovodňové bezpečnosti **využití moderních technologií**, jako jsou protipovodňové výstražné systémy, požární hlásiče, varovné sirény, bezpečnostní kamery, centrální pulty ochrany. Podpora využití moderních technologií pro zvýšení protipovodňové prevence a bezpečnosti v území se tak jeví jako klíčová.

[K2] Nezbytnou složkou zajištění ochrany majetku a zdraví obyvatel je i **zajištění materiálně technického vybavení IZS, především podpory JSDH v území**. Téměř ve všech obcích v území MAS ORLICKO existují jednotky dobrovolných sborů hasičů. Většina obcí se je snaží různými formami podporovat. Přesto se řada jednotek potýká se zastaralým nebo nedostatečným vybavením, investice jsou zapotřebí také do samotných budov hasičských zbrojnic. Nezbytné jsou rovněž investice do umělých zdrojů požární vody v obcích, které byly často stavěny svépomocí v 70. a 80. letech 20. století a jsou v řadě obcí za hranicí životnosti.

Rozvojová potřeba L: Spolupráce obcí, sdílení a posilování absorpční kapacity

Rozvojový potenciál: Prostřednictvím vhodných aktivit budou vytvořeny vhodné podmínky pro intenzivnější a cílenou spolupráci obcí v území. Sdílení dobré praxe a posilování absorpční kapacity napomůže k větší efektivnosti investičních intervencí a k posílení kapacit obcí, jak při hledání vhodných řešení, tak v rovině administrativní a organizační.

Popis potřeby:

V území MAS ORLICKO existuje dlouholetá a fungující spolupráce obcí na platformě svazků obcí. Svazky se zaměřují především na přípravu a společné řešení větších územních projektů (především rozvoj cyklostezek a další infrastruktury cestovního ruchu) a podporu obcí při řešení jejich potřeb, a to jak **prostřednictvím společných (střešních, deštníkových) projektů a aktivit** (společné nákupy energií, společné projekty na investice do obcí, atd.) tak prostřednictvím **odborných poradenských a dalších služeb** (právní poradenství, GDPR, podpora při tvorbě

směrnic, vyhlášek, strategické plánování v obcích, vzdělávání atd.). Míra zapojení svazků do jednotlivých aktivit je různá, některé svazky se více zaměřují do oblasti společných projektů a investic, jiné mají těžiště své činnosti především v oblasti poradenství a dalších služeb. Současně představují svazky obcí základní síťovací a komunikační platformu na úrovni obcí v území (je v nich zapojeno více než 99 % všech obcí území Orlicka), přispívají k navazování vztahů mezi starosty a jejich udržení.

I přesto z terénního šetření v obcích vyplynula potřeba starostů obcí získat (nejlépe skrze MAS) **hlubší a cílenější podporu především v oblasti administrace a čerpání dotačních prostředků.**

Z šetření zaměřených na identifikaci klíčových potřeb v investičním rozvoji obcí vyvstala jasná potřeba **vytvářet více příležitostí zaměřených na prezentaci, vzdělávání a společnou diskusi nad klíčovými tématy regionálního rozvoje území.**

V rámci analýzy problémů a potřeb byly identifikovány klíčové potřeby obcí, k jejichž řešení nebude MAS ORLICKO moci přistoupit z důvodu limitující alokace prostředků, může však přispět k řešení tématu rovněž **podporou sdílení dobré praxe nebo osvěty v daných oblastech**, např. prezentace návrhů/příkladů chytrých řešení, vzdělávání v dané problematice, podpora v oblasti spolupráce a projektového řízení – navázání spolupráce mezi relevantními partnery v území, spolupráce při mapování potřeb, podpora při formulaci návrhů aktivit a návrhů jejich financování, nastavení možností spolupráce atd. (**animační činnost MAS**).

Tato podpora se jeví také klíčová ve vztahu k problémům a potřebám, které budou přímo podpořeny intervencemi (dotačními výzvami) MAS ORLICKO. Animační podpora by se v této oblasti taktéž měla zaměřit na vzdělávání, prezentaci příkladových řešení a podporu spolupráce mezi obcemi ke zvýšení účinnosti a efektivnosti investičních intervencí a k posílení kapacit obcí, jak při hledání vhodných řešení, tak v rovině administrativní a organizační.

Rozvojová potřeba M: Rozvoj etablovaných i inovativních produktů a služeb cestovního ruchu

Rozvojový potenciál: MAS ORLICKO zajišťuje vhodné podmínky pro rekreaci místních obyvatel i návštěvníků při respektování zásad udržitelného rozvoje prostřednictvím vhodných aktivit zaměřených na rozvoj etablovaných i inovativních produktů a služeb v oblasti cestovního ruchu.

Popis potřeby:

Území disponuje atraktivní krajinou a řadou turisticky zajímavých míst, proto má **velký potenciál pro rozvoj cestovního ruchu**. V posledních letech narůstá zájem především domácích návštěvníků o pobyt, postupně dochází ke zkvalitňování nabídky ubytovacích a stravovacích kapacit a doprovodných služeb. Cestovní ruch má kromě svých pozitivních dopadů ve formě odpočinku návštěvníků a příjmu lokální ekonomiky i své negativní dopady. **Rozvoj turismu není rozložen rovnoměrně na celém území**, ale týká se některých turisticky exponovaných oblastí, především území Kralicka, kde negativně ovlivňuje životní prostředí a život místních obyvatel. Extrémní návštěvnost vykazuje masív Kralického Sněžníku (Obec Dolní Morava). Díky investicím Sdružení obcí ORLICKO se rozvíjí turistická oblast kolem Suchého vrchu. Nejčastěji se jedná o jednodenní návštěvníky přijíždějící osobními automobily. Stávající síť parkovišť a doprovodné infrastruktury je pak zcela nedostatečná. Nadměrná návštěvnost některých míst představuje také zátěž pro místní přírodu.

Pro odlehčení nejvíce zatíženým trasám a místům je třeba **rozložit návštěvnost do větší plochy a nabídnout turistům alternativní trasy výletů** (vytvoření nových a revitalizace stávajících turistických tras a naučných stezek). Většina turisticky atraktivních obcí nemá vlastní informační centrum, je žádoucí hledat způsoby, jak turisty informovat o alternativních možnostech výletů (rekonstrukce stávajících a budování nových IC, propojená a otevřená řešení návštěvnického provozu a navigačních systémů měst a obcí). Existují rovněž značné rozdíly v kvalitě poskytovaných služeb, chybí širší nabídka alternativních aktivit v případě nepříznivého počasí.

V obcích Pastviny, Nekoř, České Petrovice nebo Čenkovice je mimořádně rozšířen fenomén individuální chatové rekreace. Vysoký počet chat přináší obcím zvýšené náklady spojené se svozem odpadu nebo problémy s nedostatečně řešeným způsobem likvidace odpadních vod. Přestože část majitelů využívá chaty k celoročnímu bydlení, ponechávají si trvalé bydliště ve svých městech. Obce tak přicházejí o finanční prostředky odvíjející se od počtu obyvatel trvale bydlících v obci.

[M1] Z analýzy problémů a potřeb tak vyplývá potřeba podpory opatření ke zvyšování bezpečnosti návštěvníků v přírodě, obnova a vybavení turistických a cykloturistických tras, budování infrastruktury pro pobyt v přírodě (odpočívadla, nocoviště, tábořiště atd.) a další produkty zimní i letní turistiky. Dále by mělo být podporováno budování doprovodné infrastruktury CR poblíž turistických atraktivit (např. odpočívadla, parkoviště, sociální zázemí), což je kromě cyklostezek aktuální téma řešené především v rámci členských svazků obcí MAS ORLICKO, které v této oblasti plánují a projektově připravují investice např. poblíž nově zbudovaných singletreků v okolí Pekláku a Suchého

vrchu. **[M2]** Dále by měla být podporována opatření k **podpoře přírodního potenciálu v území formou trvale udržitelného rozvoje cestovního ruchu** a turismu prostřednictvím mapování hodnotných prvků v území, budováním naučných stezek, rekonstrukcí přírodních prvků nebo zpřístupňováním hodnotných přírodních lokalit, vyhlídek apod. **[M3]** Podpora bude cílena rovněž na **rozvoj spolupráce relevantních aktérů v oblasti cestovního ruchu**, včetně posílení přeshraniční spolupráce a podpory fungování destinačních společností.

Rozvojová potřeba N: Rozvoj péče o volnou krajinu

Rozvojový potenciál: MAS ORLICKO podporuje zlepšování vodního režimu v krajině, zachování přírodní hodnoty území a obnovy tradičních krajinných struktur prostřednictvím vhodných aktivit zaměřených na rozvoj péče o volnou krajinu.

Popis potřeby:

[N1] V území se s vysokou pravděpodobností budou častěji opakovat extrémní hydrologické jevy. Probíhající klimatická změna zesiluje projevy sucha nebo naopak povodní. **Z dlouhodobého hlediska je problémem nedostatek vody v krajině a snížená hladina podzemních vod v území** (aktuálně 2021 krátkodobě deficit není). Problémem je rychlý odtok srážkové vody, k čemuž přispívají vysoce zregulované vodní toky, velký podíl zpevněných nepropustných ploch nebo nevhodné hospodaření na zemědělské půdě. Povrchové i podzemní vody jsou zatíženy plošným znečištěním ze zemědělské činnosti nebo odpadními vodami z domácností. Řešením je dlouhodobě podporovat aktivity ke zvýšení retenční funkce krajiny. Pro udržení vody v krajině je žádoucí revitalizace vodních toků, přeměna nepropustných ploch na plochy propustné (podpora vsakování) nebo realizace zeleně v intravilánech obcí. Kvalita vodních toků souvisí s kanalizací v území (a kanalizací s odlehčením do vodních toků), tak s malou samočisticí schopností některých vodotečí. Otázka snížení znečištění vod pak souvisí především se zvyšováním počtu obyvatel napojených na ČOV a také se zkvalitňováním odkanalizování území, ale i s řešením otázky znečištění vod zemědělskou činností a zlepšováním samočisticích schopností vodních toků v rámci realizace revitalizačních opatření na tocích.

[N2] Podstatnou část území tvoří lesní porosty, které svou rozlohou 28 031 ha tvoří cca 36 % rozlohy regionu. Efektivní, ale šetrné hospodářské využití lesů, které je v souladu se zájmy ochrany přírody a krajiny, lesními hospodářskými plány a osnovami přispívá současně k naplňování mimoprodukčních funkcí lesů, vyžaduje (kromě jiného) využívání vhodných technologií a strojů a efektivní zpracování dřeva v malých dřevozpracujících provozovnách, které zvyšují přidanou hodnotu místní produkce. Nevhodná druhová skladba lesů (smrkové monokultury), znečištění ovzduší a dlouhodobé nevhodné hospodaření v lesích snížily odolnost lesních porostů k extrémním projevům počasí nebo působení škůdců. To vedlo např. k rozšíření kůrovce. Žádoucí je tak podporovat aktivity vedoucí k zamezení dalšího šíření kůrovce, tj. realizace opatření vedoucích k posílení druhové pestrosti lesů a přirozené regenerace lesů, tedy investice do výsadby smíšené druhové skladby v lesích, investice na pořízení techniky pro údržbu lesních biotopů, investice do těžby napadených dřevin atd.

Z hlediska zachování pestrosti přírodních a krajinných struktur mimo oblast lesů je rovněž třeba efektivně podporovat aktivity vedoucí k obnově krajiny prostřednictvím posílení jejich přírodních funkcí (zachování a výsadba alejí...), zamezení šíření invazivních druhů rostlin (např. křídlatka sachalinská, netýkavka žláznatá, kolotočník ozdobný), tj. investice do snížení zamoření území invazivními rostlinami s použitím mechanických či šetrných chemických metod. Důležitá je rovněž prevence a osvěta obyvatel (neboť lidé jsou nejčastějšími šířiteli) ohledně pěstování a likvidace bioodpadu ze svých zahrad.

V zájmu zlepšení současné situace a zvýšení účinnosti ochrany přírody je nutné do problematiky péče o přírodu a krajinu zapojit co nejširší spektrum aktérů z území – občanů, vlastníků půdy, místních spolků, obcí, firem, zemědělských a lesních hospodářů. Svou roli hraje nedostatek prostředků na propagaci unikátních přírodních hodnot území a na environmentální vzdělávání široké veřejnosti.

Rozvojová potřeba O: Kvalitní životní prostředí v sídlech

Rozvojový potenciál: Intervence MAS ORLICKO přispívají k zefektivnění nakládání s odpady v území a dosahování energetických úspor, včetně podpory energetického managementu a průřezových aktivit typu animační a poradenské činnosti a EVVO prostřednictvím vhodných aktivit zaměřených na rozvoj a udržení kvalitního životního prostředí.

Popis potřeby:

[O1] Systém sběru a třídění odpadů je v území rovněž velké téma pro většinu obcí. Z vlastního terénního šetření v obcích vyplývá, že otázkou odpadového hospodářství se velmi intenzivně zabývají všechny obce v územní působnosti

MAS ORLICKO. Důvodem je především schválení nového „odpadového“ zákona, který od roku 2030 zakazuje skládkování využitelných odpadů. Obce poptávají nová efektivnější řešení při nakládání s odpady, řada z nich připravuje projekty na vybudování nového sběrného dvora, využití vlastního svozu odpadů, zkvalitnění systému svozu a třídění odpadu, vlastní kompostárny apod. Systému sběru a třídění odpadu začíná být téma, které řeší rovněž svazky obcí.

Hlavním identifikovaným problémem **je tedy nevyhovující infrastruktura pro odpadové hospodářství, a to hlediska stavu nebo kapacity**. Mezi potřeby území tak patří investice do infrastruktury stávajících sběrných dvorů, sběrných míst, kompostáren, třídících linek nebo investice do budování nových sběrných míst, dvorů a dále investice do nových „smart“ technologií na zpracování/třídění/svoz odpadu. Investice do naplnění této potřeby povedou k efektivnějšímu nakládání s odpady.

Žádoucí jsou aktivity vedoucí k zajištění osvěty v této oblasti (třídění odpadu, prevence vzniku odpadu), **podpoře oběhového hospodářství, předcházení vzniku odpadů, snahou o co nejefektivnější využívání zdrojů, opětovným používáním a recyklací**. Velký potenciál má v tomto kontextu prosazování myšlenek **cirkulární ekonomiky**.

Za účelem **efektivnějšího řešení při nakládání s odpady je vhodná rovněž animační a odborná poradenská podpora v území** v oblasti spolupráce a projektovém řízení spočívající v navázání spolupráce mezi relevantními partnery v území v oblasti společného řešení odpadového hospodářství (ať už v rámci svazků obcí nebo bilaterální spolupráci), spolupráce při mapování potřeb, podpora při formulaci návrhů aktivit a návrhů jejich financování atd.

[O2] V území rovněž existuje vysoký potenciál v oblasti **dosahování energetických úspor**. V předchozích letech byla realizována opatření zaměřená na realizaci zateplení budov a zlepšování tepelně-technických a klimatických vlastností budov. Zatímco nová výstavba se díky legislativním požadavkům častěji blíží nebo naplňuje požadavky nízkoenergetických staveb, **velká část stávajících veřejných i soukromých budov zůstává energeticky velmi nevhodných**. Při jejich rekonstrukci/výstavbě je třeba klást především **důraz na problematiku energetické účinnosti těchto objektů** (zvolit vhodný topný systém, způsob zateplení, druh svítidel...). Ke klíčovým potřebám území tak patří podpora aktivit, při jejichž realizaci dochází ke zvyšování energetické účinnosti objektů, tj. investice do výměny topných systémů, zateplení budov, výměny oken, výměny světelných zdrojů.

Území má také nevyužitý potenciál v **realizaci energetického managementu**, který by se týkal např. aktivit zaměřených na plošné mapování energetické náročnosti veřejných budov, nastavení systému průběžného monitoringu těchto objektů a případné navrhování optimálních investic (zateplovací technologie, změna způsobu vytápění). Součástí aktivit by mohlo být vyškolení vhodných pracovníků, kteří by se energetickému managementu věnovali na úrovni mikroregionů. Možný zdroj financování aktivit zaměřených na dosahování energetických úspor a rozvíjení systému energetického managementu představuje Fond spravedlivé transformace a Modernizační fond.

Průřezovou potřebou pro rozvoj a udržení kvalitního životního prostředí je rovněž **environmentální vzdělávání, výchova a osvěta** jako šance, jak znovu v lidech probouzet vztah ke krajině. Jedná se o potřeby směřující k podpoře informovanosti veřejnosti o otázkách životního prostředí, popularizaci výsledků vědy a výzkumu ve prospěch životního prostředí, přibližování šetrných životních standardů požadavkům veřejnosti, případně ovlivňování veřejnosti ve smyslu udržitelného rozvoje společnosti. Realizace těchto aktivit přispěje k myšlení a jednání, které je v souladu s principem trvale udržitelného rozvoje, a pomáhá posilovat vědomí odpovědnosti za udržení kvality životního prostředí a jeho jednotlivých složek.

Rozvojová potřeba P: Zachování a obnova místního bohatství

Rozvojový potenciál: MAS ORLICKO přispívá k péči o kulturní dědictví regionu, zachování tradic, posilování místní regionální identity a rozvoji místní ekonomiky Prostřednictvím vhodných aktivit zaměřených na zachování místního bohatství – na obnovu kulturních a sakrálních památek v území, využití potenciálu k rozvoji podnikatelského sektoru na venkově a na podporu regionálních tradic, produktů a řemesel.

Popis potřeby:

[P1] Péče o nemovité kulturní dědictví stejně jako o drobné památky, v sobě propojuje cíle zkvalitňování vzhledu území zvyšováním jeho potenciálu pro kvalitní rekreaci, i péči o kulturní dědictví regionu a posilování místní regionální identity. V území se nachází celkem 380 kulturních památek zapsaných v Ústředním seznamu kulturních památek ČR, z toho 2 národní kulturní památky (Městské divadlo v Ústí nad Orlicí a Poutní areál Hora Matky Boží u Králík - Dolní Hedeč). Ve všech městech jsou rovněž vyhlášeny městské památkové zóny (v území celkem 7). Některé nemovité památky jsou dlouhodobě ve špatném technickém stavu a je finančně velmi náročné tyto památky rekonstruovat. Podpora drobných sakrálních staveb v území patří ke stěžejním tématům řešeným v rámci projektů svazků obcí. **Nevyhovující stav některých kulturních a sakrálních památek v území** je další identifikovaným

problémem v území. Ke klíčovým potřebám tak patří podpora aktivit zaměřených na obnovu kulturních a sakrálních památek v území.

Obnova a zachování kulturního dědictví neznamena pouze péči o jejich technický stav, ale i o vnitřní vybavení a sbírky a exponáty v těchto památkách. S rozšířeným používáním moderních technologií souvisí i příležitost pro **digitalizaci takových sbírek a zpřístupnění digitalizovaných dat pro širokou veřejnost** nejen v našem území a ČR, ale i možnost zajištění mezinárodního přístupu k těmto sbírkám pro další bádání. Muzea jsou nedílnou součástí systému zviditelňování a zpřístupňování památek. V území najdeme širokou škálu muzeí městského a obecního významu. Na této úrovni je vidět velký potenciál pro prezentaci našeho kulturního dědictví veřejnosti, která jde napříč mnoha oblastmi, jako například zemědělství, vojenství, ukázky dřívějšího života ve městech a obcích aj.

[P2] Zachování místního bohatství se netýká jen památek, ale i regionálních tradic a produktů. Globalizace a globální výměna zboží má i své negativní dopady, např. otázku kvality produktů, průmyslové hospodaření a doprava surovin a výrobků na velké vzdálenosti znečišťují ovzduší, vodu a půdu, znečištění a nekvalitní potraviny přinášejí zdravotní problémy. Navíc s sebou nese větší riziko destabilizace místní ekonomiky při globálních změnách.

Dalším identifikovaným problémem a především příležitostí tak je **plně nevyužitý potenciál území k rozvoji podnikatelského sektoru na venkově**. Regionální značky jsou spíše známy producentům (z řad zemědělců) než konečným spotřebitelům, kterým jsou určeny. Značek kvality je mnoho, marketingová podpora je roztržitá a orientace pro spotřebitele v celém systému je velmi složitá. Efektivnější využívání místního a regionálního potenciálu by naopak vedlo ke zvýšení odolnosti proti negativním jevům a externalitám globálního trhu.

Podpora a propagace regionálních tradic, produktů a řemesel by měla pomoci rozvíjet místní ekonomiku, podpořit pracovní příležitosti v území, obnovit tradici alespoň z části soběstačné komunity „zdola“, podpořit zachování tradic a přírody a především umožnit lidem dopřát si ověřenou kvalitu se známým původem a tradicí. Kromě osvěty místních obyvatel jako konzumentů je důležitá soustavná animační činnost podnikatelského potenciálu na venkově.

3. Strategická část

3.1 Strategický rámec

Pro dosažení vize MAS ORLICKO byly definovány 4 strategické cíle, ke každému strategickému cíli byl určen indikátor, který bude sloužit ke sledování a vyhodnocení naplňování jednotlivých strategických cílů. Výchozí/cílové hodnoty indikátorů a podrobný popis monitoringu a evaluace indikátorů je uveden v kapitole 4.4 Popis monitoringu a evaluace strategie. Ke každému strategickému cíli byly určeny specifické cíle (celkem 16 specifických cílů) a opatření (celkem 57 opatření) vedoucí k naplnění specifických cílů. U každého opatření strategického rámce SCLLD jsou uvedeny konkrétní rozvojové potřeby zjištěné v analýze rozvojových potřeb a rozvojového potenciálu a popsány aktivity, které budou směřovat k naplnění jednotlivých opatření.

3.1.1 Vize

MAS ORLICKO je společenství zodpovědných a vzdělaných lidí, kteří se aktivně podílejí na vytváření, rozvoji a udržení hodnot svého území ve zdravém a přirozeném prostředí.

3.1.2 Strategické cíle

Tabulka 3 Strategické cíle SCLLD

<i>Strategická oblast</i>	<i>Strategický cíl</i>	<i>Indikátor strategického cíle</i>
1. Lidé a občanská společnost	MAS ORLICKO je společenstvím spokojených obyvatel. Svoboda a životní možnosti místních obyvatel jsou podporovány adekvátním způsobem kvalitním vzděláním, službami, kulturou a společenským vyžitím a díky tomu je území populačně stabilní. V území funguje spolupráce obyvatel, neziskových organizací, podnikatelského sektoru a obcí. Rozvinutá občanská společnost lépe přistupuje vzájemně k otázkám spolupráce a je schopna významně zkvalitnit zdraví a život svých obyvatel.	Počet obyvatel v území
2. Podnikatelský sektor a trh práce	Prosperující podnikatelský sektor reprezentují schopní a vybavení živnostníci a dobře fungující malé, střední a velké podniky. Podnikatelský sektor reaguje na potřeby související s probíhajícími změnami tržního prostředí. Je v souladu s regionální identitou, respektuje patriotismus a v území MAS ORLICKO posiluje celospolečenskou odpovědnost.	Počet ekonomicky aktivních subjektů v území
3. Investiční rozvoj území	Region MAS ORLICKO kontinuálně zajišťuje pro své občany bezpečné, zdravé a funkční životní podmínky v obcích. Podporuje efektivní spolupráci v území za účelem zajištění koordinovaného rozvoje svého území.	Podíl obcí v území, ve kterých byly realizovány investiční rozvojové intervence
4. Krajina, příroda a místní bohatství	Obyvatelé regionu v sobě nesou hrdost na zdejší přírodu a krajinu. Region při svém rozvoji i nadále staví na přírodě a krajině a jeho aktéři ji využívají zodpovědně a s respektem. MAS ORLICKO podporuje udržitelnost přírody a krajiny, pečuje o své kulturní dědictví a usiluje o zachování místního bohatství pro budoucí generace skrze realizaci daných opatření.	Koeficient ekologické stability území

3.1.3 Specifické cíle a opatření Strategického rámce

Tabulka 4 Schéma hierarchie cílů a opatření SCLLD

<i>Strategický cíl</i>	<i>Indikátor strategického cíle</i>	<i>Specifické cíle</i>	<i>Opatření Strategického rámce</i>
<p>1. Lidé a občanská společnost</p> <p>MAS ORLICKO je společenstvím spokojených obyvatel. Svoboda a životní možnosti místních obyvatel jsou podporovány adekvátním způsobem kvalitním vzděláním, službami, kulturou a společenským vyžitím a díky tomu je území populačně stabilní.</p> <p>V území funguje spolupráce obyvatel, neziskových organizací, podnikatelského sektoru a obcí. Rozvinutá občanská společnost lépe přistupuje vzájemně k otázkám spolupráce a je schopna významně zkvalitnit zdraví a život svých obyvatel.</p>	Počet obyvatel v území	<p>1.1. Rodina a její místo ve společnosti</p>	<p>1.1.1. Širší podpora rodinného systému v území ORLICKA</p> <p>1.1.2. Služby pro rodiny s dětmi</p> <p>1.1.3. Práce a rodina</p>
		<p>1.2. Rozvinutá občanská společnost</p>	<p>1.2.1. Občanská společnost</p> <p>1.2.2. Rozvoj dobrovolnictví</p> <p>1.2.3. Podpora činnosti neziskových organizací</p> <p>1.2.4. Investice pro fungování a rozvoj občanské společnosti</p> <p>1.2.5. Posílení kapacit neziskového sektoru</p>
		<p>1.3. Služby a pomoc pro osoby, které je potřebují</p>	<p>1.3.1. Kvalitní zázemí pro služby a aktivity sociálního začleňování a prevence sociálního vyloučení</p> <p>1.3.2. Dostupné návazné a rozšiřující služby a aktivity sociálního začleňování, mimo rámec zákona 108/2006 Sb.</p> <p>1.3.3. Podpora komunitních projektů</p> <p>1.3.4. Dostupná služba CDZ v území</p> <p>1.3.5. Široce dostupná služba SPP v území Orlicka</p> <p>1.3.6. Podpora neformálních pečovatелů</p> <p>1.3.7. Podpora a pomoc pro osoby v akutní nouzi a / nebo nepříznivé životní situaci</p> <p>1.3.8. Podpora pro sociálně vyloučené lokality</p> <p>1.3.9. Podpora spolupráce, síťování a posilování absorpční kapacity území</p>
		<p>1.4. Vzdělání jako pilíř udržitelného rozvoje území</p>	<p>1.4.1. Optimální všestranný rozvoj žáků škol v celém spektru praktických činností a dovedností</p> <p>1.4.2. Dostatečná kapacita, odbornost a podpora účastníků vzdělávání</p> <p>1.4.3. Podpora spolupráce, síťování a posilování absorpční kapacity území</p> <p>1.4.4. Škola pro 21. století</p> <p>1.4.5. Komunitní role ve vzdělávání</p> <p>1.4.6. Nabídka celoživotního vzdělávání</p>

Strategický cíl	Indikátor strategického cíle	Specifické cíle	Opatření Strategického rámce		
<p>2. Podnikatelský sektor a trh práce</p> <p>Prosperující podnikatelský sektor reprezentují schopní a vybavení živnostníci a dobře fungující malé, střední a velké podniky. Podnikatelský sektor reaguje na potřeby související s probíhajícími změnami tržního prostředí. Je v souladu s regionální identitou, respektuje patriotismus a v území MAS ORLICKO posiluje celospolečenskou odpovědnost.</p>	<p>Počet ekonomicky aktivních subjektů v území</p>	<p>2.1. Rozvinutá zemědělská výroba a lesnictví</p>	<p>2.1.1. Rozvoj živočišné výroby, zpracování a odbytu, rozvoj potravinářství a šlechtitelské tradice</p> <p>2.1.2. Rozvoj rostlinné výroby</p> <p>2.1.3 Diverzifikace zemědělské výroby</p> <p>2.1.4 Podpora tradičního sektoru dřevozpracujících podniků a lesního hospodářství</p>		
		<p>2.2. Fungující a konkurenceschopný sektor nezemědělského podnikání</p>	<p>2.2.1. Podpora technologické inovace podniků s důrazem na MSP</p> <p>2.2.2. Rozvoj lidských zdrojů v podniku</p> <p>2.2.3. Dosahování energetických úspor a zvyšování podílu OZE v podnikatelském sektoru</p> <p>2.2.4. Konkurenceschopné a dostupné služby cestovního ruchu</p>		
		<p>2.3. Inovativní a proregionální aktivity k podpoře zaměstnanosti</p>	<p>2.3.1. Podpora inovativních aktivit k podpoře zaměstnanosti a podpora proregionálních aktivit zaměstnanosti</p> <p>2.3.2. Podpora sociálního podnikání</p>		
		<p>2.4. Plně rozvinutá a fungující spolupráce v oblasti podnikatelského sektoru</p>	<p>2.4.1. Podpora spolupráce, síťování a posilování absorpční kapacity území</p>		
		<p>3. Investiční rozvoj území</p> <p>Region MAS ORLICKO kontinuálně zajišťuje pro své občany bezpečné, zdravé a funkční životní podmínky v obcích. Podporuje efektivní spolupráci v území za účelem zajištění koordinovaného rozvoje svého území.</p>	<p>Podíl obcí v území, ve kterých byly realizovány investiční rozvojové intervence</p>	<p>3.1. Bezpečná, dostupná a funkční občanská vybavenost v obcích</p>	<p>3.1.1. Veřejná prostranství a zeleň</p> <p>3.1.2. Kulturní, sportovní a společenský život a péče o obecní majetek</p> <p>3.1.3. Dostupné a kvalitní zázemí pro vzdělávání a služby péče o děti</p> <p>3.1.4. Základní služby v obcích</p> <p>3.1.5. Dostupné bydlení</p> <p>3.1.6. Technická infrastruktura obcí</p>
				<p>3.2. Kvalitní, bezpečná a ekologická doprava v území</p>	<p>3.2.1. Obnova místních komunikací</p> <p>3.2.2. Zvýšení bezpečnosti v dopravě</p> <p>3.2.3. Rozvoj cyklopravy</p> <p>3.2.4. Rozvoj ekologické a bezbariérové dopravy</p>
				<p>3.3. Zvýšení bezpečnosti a prevence negativních jevů v území</p>	<p>3.3.1. Zlepšení protipovodňové prevence a bezpečnosti</p> <p>3.3.2. Zvýšení požární bezpečnosti, včetně podpory JSDH v území</p>
				<p>3.4. Spolupráce obcí, sdílení a posilování absorpční kapacity</p>	<p>3.4.1. Podpora spolupráce, síťování a posilování absorpční kapacity území</p>

Strategický cíl	Indikátor strategického cíle	Specifické cíle	Opatření Strategického rámce
<p>4. Krajina, příroda a místní bohatství</p> <p>Obyvatelé regionu v sobě nesou hrdost na zdejší přírodu a krajinu. Region při svém rozvoji i nadále staví na přírodě a krajině, a jeho aktéři ji využívají zodpovědně a s respektem. MAS ORLICKO podporuje udržitelnost přírody a krajiny, pečuje o své kulturní dědictví a usiluje o zachování místního bohatství pro budoucí generace skrze realizaci daných opatření.</p>	<p>Koeficient ekologické stability území</p>	<p>4.1. Rozvoj etablovaných a inovativních produktů a služeb</p>	4.1.1. Rozvoj produktů zimní turistiky
			4.1.2. Rozvoj produktů pěší, cyklo a in-line turistiky
			4.1.3. Rozvoj udržitelného cestovního ruchu
			4.1.4. Podpora spolupráce relevantních aktérů v území v oblasti cestovního ruchu, včetně přeshraniční spolupráce
		<p>4.2. Péče o volnou krajinu</p>	4.2.1. Zlepšení vodního režimu v krajině
			4.2.2. Zachování a obnova přírodních krajinných struktur
		<p>4.3. Kvalitní životní prostředí v sídlech</p>	4.3.1. Efektivní systém nakládání s odpady a ekologická výchova
			4.3.2. Zvyšování energetické účinnosti objektů
		<p>4.4. Podpora zachování, rozvoje a propagace místních kulturních památek, tradic a regionálních produktů</p>	4.4.1. Kulturní a sakrální dědictví regionu
			4.4.2. Podpora a propagace regionálních tradic, produktů a řemesel

Specifický cíl: 1.1. Rodina a její místo ve společnosti**Rozvojová potřeba: Společné premisy, A****Opatření: 1.1.1. Širší podpora rodinného systému v území ORLICKA [Společné, A]**

Opatření je zaměřeno na osobnostně-rozvojové aktivity pro veřejnost, aktivity na podporu zdravých rodinných vztahů, posilování vazeb v rodině, vyšší míru zapojení mužů do péče a mezigeneračního soužití a podporu kvalitního trávení společného času.

Opatření: 1.1.2. Služby pro rodiny s dětmi [Společné, A]

Opatření je zaměřeno na podporu realizace příměstských táborů, klubů a aktivit s komunitním přesahem s cílem zajistit kvalitní, finančně dostupné služby pro rodiny při zajištění péče o děti, na podporu provozu dětských klubů, dětských skupin a družin (včetně nutných investic a vybavení) a na podporu dalších služeb (např. zajištění svozu dětí do škol/ kroužků atd.).

Opatření: 1.1.3. Práce a rodina [Společné, A]

Opatření je zaměřeno na podporu aktivit zlepšujících podmínky pro zapojení na trh práce.

Specifický cíl: 1.2. Rozvinutá občanská společnost**Rozvojová potřeba: Společné premisy, B + C3****Opatření 1.2.1.: Občanská společnost [Společné, B]**

Opatření je zaměřeno na realizaci seminářů, přednášek, workshopů, tréninkových/zážitkových programů a na další nástroje v oblasti demokratického učení, na aktivity a programy směřující k participaci na věcech veřejných, na podporu vzniku a fungování komunitních center s cílem posílit participaci komunit na věcech veřejných a na ocenění osob přispívajících komunitě.

Opatření 1.2.2.: Rozvoj dobrovolnictví [Společné, B, C3]

Opatření je zaměřeno na aktivity směřující k posilování prvků svépomoci, vzájemné pomoci a sousedské výpomoci, na mezigenerační projekty, vrstevnickou výpomoc, peer-to peer programy a aktivity zaměřené ke vzniku a fungování dobrovolnických center a využívání dobrovolníků v organizacích. Podporováno bude celé spektrum aktivit (analýzy, studie a šetření nutná pro posouzení rozsahu zájmu a potřeb území, finančních podmínek a následného provozu vysílající dobrovolnické organizace, propagační, osvětové, informační a vzdělávací kampaně ve vztahu k formálnímu a neformálnímu dobrovolnictví, akce a projekty zaměřené na větší informovanost o dobrovolnictví, konzultační a poradenské služby pro společnosti, které mají zájem o firemní dobrovolnictví, provoz dobrovolnické organizace, koordinační aktivity,, supervize a dále aktivity zaměřené na využívání dobrovolnictví na úrovni samotných organizací – např. koordinátor dobrovolníků v organizaci, vzdělávání, atd.).

Opatření 1.2.3.: Podpora činnosti neziskových organizací [Společné, B]

Opatření je zaměřeno především na podporu realizace kulturních, společenských, duchovních a sportovních akcí v území.

Opatření 1.2.4.: Investice pro fungování a rozvoj občanské společnosti [Společné, B]

Opatření je zaměřeno na aktivity k pořízení vybavení a zázemí pro činnost – technika, nábytek, pomůcky, herní prvky, klubové zahrady...

Opatření 1.2.5.: Posílení kapacit neziskového sektoru [Společné, B]

Opatření je zaměřeno na aktivity na podporu vzdělávání v neziskových organizacích s cílem zvyšovat kvalifikaci pracovníků NNO, na aktivity zaměřené na vytváření sítí spolupracujících NNO a mezisektorovou spolupráci s cílem sdílet zkušenosti, diskutovat nad potřebami rozvoje území a připravovat a realizovat projekty k rozvoji území a dále na aktivity k posílení absorpční kapacity území (poradenství, animační aktivity atd.).

Specifický cíl: 1.3. Služby a pomoc pro osoby, které je potřebují**Rozvojová potřeba: Společné premisy, C****Opatření 1.3.1.: Kvalitní zázemí pro služby a aktivity sociálního začleňování a prevence sociálního vyloučení [Společné, C, C1]**

Opatření je zaměřeno na investice do sociálních služeb dle zákona 108/2006 Sb., na investice do vybavení návazné služby a nástroje sociálního začleňování a na investice pro služby následné a dlouhodobé péče, MSPP, DZP atd.

Opatření 1.3.2.: Dostupné návazné a rozšiřující služby a aktivity sociálního začleňování, mimo rámec zákona 108/2006 Sb. [Společné, C, C2]

Opatření je zaměřeno na aktivity směřující ke zvýšení informovanosti o potřebách osob sociálně vyloučených a sociálním vyloučením ohrožených a na edukační aktivity pro organizace zapojené do péče, dále na terapeutické metody vedoucí ke zlepšení stavu osob se zdravotním postižením, zdravotním, nebo sociálním znevýhodněním a na nové inovativní aktivity sociálního začleňování, které v území doposud nebyly dostupné, nebo nově vznikla potřeba jejich financování.

Opatření 1.3.3. Podpora komunitních projektů [Společné, C, C3]

Opatření je zaměřeno na aktivity, které řeší problémy a potřeby osob se společnými problémy, a to na principech komunitní spolupráce, vzájemné pomoci, svépomoci, aktivizace vlastních zdrojů a spolupráce.

Opatření 1.3.4. Dostupná služba CDZ v území [Společné, C, C3]

Opatření je zaměřeno na aktivity ke koordinaci/zastřešení služby CDZ v území, k edukaci zapojených subjektů, místní „konference“, systematické vyhodnocování a rozvoj ve spolupráci s partnery v území, dále na aktivity směřující k podpoře neformálních pečovatелů (doprovázení, edukace, asistence, psychologická podpora atd.) a na aktivity směřující k podpoře multidisciplinárního týmu (supervize, intervize, vzdělávání...).

Opatření 1.3.5. Široce dostupná služba SPP v území Orlicka [Společné, C, C4]

Opatření je zaměřeno na aktivity ke koordinaci/zastřešení služby MSPP/SPP v pobytových zařízeních v území, k edukaci zapojených subjektů, místní „konference“, systematické vyhodnocování a rozvoj ve spolupráci s partnery v území, dále na aktivity směřující k podpoře neformálních pečovatелů a pozůstalých při péči o závislou osobu (doprovázení, edukace, asistence, psychologická podpora atd.), na aktivity směřující k zajištění materiálně technického zázemí a vybavení pro potřeby neformálních pečovatелů a pobytových zařízení poskytujících SPP (asistivní pomůcky, zdravotnické vybavení) a pro zdravotnické výkony, pečovatelské a další úkony a na aktivity směřující k podpoře multidisciplinárních týmů SPP (supervize, intervize, vzdělávání...).

Opatření 1.3.6. Podpora neformálních pečovatелů [Společné, C, C5]

Opatření je zaměřeno na aktivity pro potřeby pečujících osob, především v oblasti edukace/zaškolení v péči osobou závislou, zvládnutí náročných situací v péči o osobu závislou, podpora při zvládnutí péče – mít se na koho obrátit, sdílení, péče o duševní zdraví a aktivity umožňující lepší vyváženou péči o rodinu – péče o závislou osobu – péče o sebe – příp. zaměstnání, podpora po ukončení dlouhodobé péče, dále na nové/inovativní aktivity zaměřené na odlehčení situace neformálních pečovatелů a hlubší podporu osob v závislé postavení (nabídka komunitních aktivit s vhodným aktivizačním programem, možnost krátkodobého zastoupení neformálního pečovatele v péči, využití dobrovolnictví atd.) a na aktivity zaměřené na posílení spolupráce pobytových zařízení a neformálních pečovatелů a cílem podpořit/umožnit zapojení rodiny (v postavení neformálního pečovatele) do péče o osoby využívající zařízení sociálních služeb (pobytové, odlehčovací atd.).

Opatření 1.3.7. Podpora a pomoc pro osoby v akutní nouzi a/nebo jinak nepříznivé životní situaci [Společné, C, C5]

Opatření je zaměřeno na aktivity cílené na finanční gramotnost a předcházení a řešení problematiky zadluženosti, na aktivity cílené na hmotnou pomoc pro osoby v hmotné nouzi, na aktivity k řešení potřeb osob v akutní nouzi do doby pokrytí potřeb osob v rámci systému sociálních a návazných služeb atd., dále na inovativní aktivity cílené do oblasti aktivizace místních zdrojů k podpoře a pomoci osobám v nepříznivé situaci (na pomezí dostupných služeb), a to prostřednictvím svépomoci, sdílené péče, homesharingu, vrstevnické výpomoci, dobrovolnictví, komunitní práce atd. a na aktivity na podporu vzniku a zajištění provozu pobytového zařízení pro osoby bez přístřeší, které nesplňují podmínky pro přijetí do pobytových zařízení stávající sítě sociálních služeb.

Opatření 1.3.8. Podpora pro sociálně vyloučené lokality [Společné, C, C6]

Opatření je zaměřeno na aktivity cílené na komplexní přístup k potřebám SVL lokalit a lokalit, vykazujících prvky sociálního vyloučení s těžištěm v oblasti pokračování komunitní práce a posilování role komunitního centra jako osvědčeného nástroje pro motivaci obyvatel SVL a osvojování kompetencí ke snižování problémů sociálního vyloučení a participaci na řešení věcí veřejných a na aktivity na podporu vzdělávání a dokončení studia.

Opatření 1.3.9. Podpora spolupráce, síťování a posilování absorpční kapacity území [Společné, C, C7]

Opatření je zaměřeno na aktivity k vytváření sítí spolupracujících organizací jako možnosti předávání zkušeností, vzájemného učení, sdílenému řešení potřeb v oblasti podpory a pomoci osobám, které pomoc potřebují, dále na podporu strategického plánování v organizacích, na zvýšení míry vzájemné spolupráce a účinné komunikace obcí a jejich zastupitelstev s dalšími aktéry/organizacemi/službami v území a na podporu lokální koncepční, strategické či metodické činnosti obcí v oblasti sociálního začleňování ve spolupráci s dalšími subjekty, např. při

aktivním zjišťování potřeb v obci (průzkumy a šetření lokálního charakteru) nebo při zavádění koordinovaného přístupu k řešení dané problematiky v území (koordinace a síťování), např. tvorba obecních plánů prevence rizikových sociálních jevů a krizových plánů obce pro oblast sociálního začleňování. Dále je opatření zaměřeno na podporu posílení výkonu sociální práce v obcích a na aktivity k posílení absorpční kapacity území /poradenství, animační aktivity, omezování administrativní náročnosti atd./.

Specifický cíl: 1.4. Vzdělání jako pilíř udržitelného rozvoje území

Rozvojová potřeba: Společné premisy, D

Opatření 1.4.1. Optimální všestranný rozvoj žáků škol v celém spektru praktických činností a dovedností [Společné, D1]

Opatření je zaměřeno na aktivity na vybavení škol za účelem zvýšení kompetencí žáků v odborných dovednostech, k nábivku praktických činností a dovedností dětí a žáků na všech úrovních vzdělávacího procesu (včetně vzdělávání dětí od 2 let), zvýšení schopností v IT a cizích jazycích, které jim pomohou v budoucím uplatnění na trhu práce, a investice k podpoře inkluzivního vzdělávání žáků.

Opatření 1.4.2. Dostatečná kapacita, odbornost a podpora účastníků vzdělávání [Společné, D1]

Opatření je zaměřeno na aktivity vedoucí ke zvyšování a/nebo udržení kapacit účastníků vzdělávání formou vzdělávání a následné podpory při zavádění do výuky, tj. na vzdělávání pedagogů, včetně následné podpory při zavádění získaných zkušeností a možnosti sdílení získaných zkušeností, na podporu zavádění vzdělávacích programů zaměřených na zvyšování pedagogických a manažerských kompetencí a na zvyšování kompetencí účastníků dialogu ve vzdělávání, na podporu výměnných pobytů, stáží, praxí atd., na podporu škol v oblasti strategického plánování a pedagogického leadershipu, a dále na aktivity zaměřené na personální podporu škol, tj. na podporu působení školních psychologů a speciálních pedagogů ve školách, na podporu působení psychologů, speciálních pedagogů a sociálních pracovníků ve školských poradenských zařízeních a na zajištění kontinuální podpůrné logopedické péče ve školách a školských zařízeních.

Opatření 1.4.3. Podpora spolupráce, síťování a posilování absorpční kapacity území [Společné, D1]

Opatření je zaměřeno na podporu rozvoje a posílení iniciativ vedoucích k získávání zkušeností a síťování mezi školami, tj. na aktivity zaměřené na vytváření sítí spolupracujících pedagogů a škol jako možnosti předávání zkušeností, vzájemného učení, sdílenému řešení potřeb škol a společné diskuse nad aktuálními potřebami v oblasti vzdělávací politiky v území, na aktivity vedoucí k podpoře efektivní spolupráce škol, školských zařízení a firem přispívající ke zvyšování souladu mezi požadavky trhu práce a trhu absolventů (spolupráce škol a firem/ NNO – praxe, stáže, projektové dny, workshopy atd.) a na aktivity zaměřené na posilování spolupráce s rodiči, dále na podporu spolupráce se zástupci firem, starosty měst jako zřizovateli základních škol a podporovateli rozvoje firem v regionu v rámci motivace žáků ke studiu a na aktivity k posílení absorpční kapacity území (poradenství, animační aktivity pro školy, omezování administrativní náročnosti, atd.).

Opatření 1.4.4. Škola pro 21. století [Společné, D1]

Opatření je zaměřeno na aktivity cílené na inovace ve výuce a modernizaci vyučovacích metod a forem vedoucích k rozvoji kritického a kreativního myšlení dětí a žáků a k rozvoji podnikavosti, na podporu kariérového poradenství a na podporu demokratického učení, dále na aktivity zaměřené na vyhledání talentovaných žáků, na přípravu výzkumných projektů, mentoring a další aktivity a projekty organizované školou na podporu rozvoje talentovaných žáků, na aktivity zaměřené na doučování pro žáky se sníženou motivací a pro žáky ohrožené opakovaným školním neúspěchem, na podporu socializace žáků ohrožených školním neúspěchem i mimo rámec školního vzdělávání a na aktivity podporující well-being žáků a pedagogů.

Opatření 1.4.5. Komunitní role ve vzdělávání [Společné, D1]

Opatření je zaměřeno na podporu uplatnění témat regionálního vzdělávání do ŠVP ZŠ a MŠ, na tvorbu regionálních vzdělávacích materiálů (učebnice, pracovní sešity, interaktivní prezentace, ...) a pořízení vzdělávacích pomůcek, na tvorbu interaktivních prezentací, na vznik prezentačních center a expozic s regionální a místní tematikou, na výstavbu, rekonstrukci, modernizaci, rozšíření a vybavení prostor plnicích komunitní role vzdělávání a na výstavbu, rekonstrukci, modernizaci, rozšíření a vybavení škol a školských zařízení pro potřeby komunitního využití.

Opatření 1.4.6. Nabídka celoživotního vzdělávání [Společné, D2]

Opatření je zaměřeno na zajištění nabídky celoživotního vzdělávání obyvatel v území (semináře, přednášky, vzdělávací kurzy atd.). Současně je třeba podpořit investice, stavební úpravy a pořízení materiálně – technického vybavení nezbytného pro realizaci nabídky celoživotního vzdělávání.

Specifický cíl: 2.1. Rozvinutá zemědělská výroba a lesnictví

Rozvojová potřeba: E + N2

Opatření: 2.1.1 Rozvoj živočišné výroby, zpracování a odbytu, rozvoj potravinářství a šlechtitelské tradice [E, E1]

Opatření je zaměřeno na podporu stavebních a technologických investic (digitalizace výroby, inovace...) v zemědělství v oblasti živočišné výroby, zpracování a odbytu a rozvoji potravinářství a šlechtitelské tradice.

Opatření: 2.1.2. Rozvoj rostlinné výroby [E, E1]

Opatření je zaměřeno na podporu stavebních a technologických investic (digitalizace výroby, inovace...) v zemědělství v oblasti rostlinné výroby.

Opatření: 2.1.3. Diverzifikace zemědělské výroby [E, E1]

Opatření je zaměřeno na podporu stavebních a technologických investic (digitalizace výroby, inovace...) v zemědělství s cílem diverzifikace zemědělské výroby.

Opatření: 2.1.4. Podpora tradičního sektoru dřevozpracujících podniků a lesního hospodářství [E, E2, N2]

Opatření je zaměřeno na investice do technologií, strojů a staveb v dřevozpracujícím průmyslu a v oblasti lesního hospodářství.

Specifický cíl: 2.2. Fungující a konkurenceschopný sektor nezemědělského podnikání

Rozvojová potřeba: F

Opatření: 2.2.1. Podpora technologické inovace podniků s důrazem na MSP [F, F1]

Opatření je zaměřeno na pořízení nebo modernizaci nových technologií pro výrobu a služby, na rozvoj automatizace, robotizace a inovací podnikatelských procesů a na SW inovace v podnicích (cloudové simulace, softwarová bezpečnost, řízení procesů jakosti).

Opatření: 2.2.2. Rozvoj lidských zdrojů v podniku [F, F2]

Opatření je zaměřeno na vzdělávání potenciálních zaměstnanců, na další vzdělávání zaměstnanců a na vytváření a zavádění moderních systémů řízení a rozvoje lidských zdrojů, pracovní mentoring, mezigenerační tandemy na pracovištích.

Opatření: 2.2.3. Dosahování energetických úspor a zvyšování podílu OZE v podnikatelském sektoru [F, F3]

Opatření je zaměřeno na investice do energetických úspor a využití OZE (regulace otopné soustavy, udržitelné a nízkoemisní zdroje vytápění, zateplování, FVE, úspory ve výrob. zařízeních, užitková vozidla na alternativní pohon...), na energetický management a na podporu zapojení podniků a dalších aktérů do komunitní energetiky.

Opatření: 2.2.4. Konkurenceschopné a dostupné služby cestovního ruchu [F, F4]

Opatření je zaměřeno na komplexní modernizace stávajících ubytovacích a stravovacích kapacit a na rozšiřování nabídky produktů a služeb, včetně těch, které jsou určeny osobám s handicapem (bezbariérové přístupy a prostory atraktivit a ubytovacích kapacit, nabídka specifických doprovodných služeb...).

Specifický cíl: 2.3. Inovativní a proregionální aktivity k podpoře zaměstnanosti

Rozvojová potřeba: G

Opatření: 2.3.1. Podpora inovativních aktivit k podpoře zaměstnanosti a podpora proregionálních aktivit zaměstnanosti [G]

Opatření je zaměřeno na dostupné zaměstnávání s důrazem na podporu osob dlouhodobě nezaměstnaných v obci (s vazbou na řešení dalších rodinných a komunitních problémů) a s důrazem na zapojení veřejně prospěšných zaměstnavatelů (obce, NNO) – zácvik/ trénink pod dohledem mentora a následně zapojení soukromé sféry (udržitelná pracovní místa na volném trhu práce), dále na komunitně prospěšné zaměstnávání s důrazem na podporu místních veřejně prospěšných zaměstnavatelů, kteří primárně uspokojují místní poptávku, nabízejí lokální výrobky a služby a zaměstnávají znevýhodněné cílové skupiny zejména na malých obcích (s cílem např. zachování místního obchodu, zajištění provozu pojízdné prodejny apod.), na podporu tvorby pracovních míst v oblasti: péče o vesnickou pospolitost (udržování sousedských vztahů, péče o staré občany, pomoc sociálně slabým spoluobčanům, spolková činnost, výchova a příprava pokračovatelů v samosprávě obce; průzkumy názorů občanů, kulturní a osvětová činnost, komunitní sociální práce, komunitní školství, koordinace dobrovolníků a neformálních pečovatelských skupin apod.), údržby veřejných prostranství, péče o krajinu a ochrany životního prostředí, sdílených a družstevních aktivit, informačních technologií za účelem zlepšení kvality života v obci a občanské vybavenosti (zejména služby, např. obchody pro obce apod.).

Opatření: 2.3.2. Podpora sociálního podnikání [G]

Opatření je zaměřeno na aktivity cílené na provozování sociálního podniku (mzdy pracovníka poskytujícího psycho-sociální podporu osob z cílových skupin, marketing sociálního podniku, zázemí sociálního podniku pro potřeby osob se ZP/zdravotním znevýhodněním, spolufinancování režijních výdajů, podpora fundraisingu...).

Specifický cíl: 2.4. Plně rozvinutá a fungující spolupráce v oblasti podnikatelského sektoru

Rozvojová potřeba: H

Opatření: 2.4.1. Podpora spolupráce, síťování a posilování absorpční kapacity území [H]

Opatření je zaměřeno na sdílení technologií a know-how v oblasti robotizace, digitalizace a automatizace, na rozvoj spolupráce aktérů v oblasti výzkumu, vývoje a inovací (spolupráce podniků mezi sebou, s profesními organizacemi, výzkumnými a vývojovými pracovišti), na podporu rozvoje start-upů (aktivity vzdělávací, investiční i provozní), podnikatelské inkubátory a podporu podnikání na zkoušku, na zintenzivnění spolupráce firemní a vzdělávací sféry, a to od nejnižších stupňů vzdělávání, lokální tréninková pracovní místa a stáže u zaměstnavatelů, na rozvoj společných vzdělávacích a motivačních aktivit firem zaměřených na rozvoj lidských zdrojů ve firmách, na spolupráci při propagaci a marketingu podniků, na sdílení zkušeností, odbornou, poradenskou a konzultační podporu a na animační podporu území.

Specifický cíl: 3.1. Bezpečná, dostupná a funkční občanská vybavenost v obcích

Rozvojová potřeba: I + D1

Opatření: 3.1.1 Veřejná prostranství a zeleň [I1]

Opatření je zaměřeno na revitalizaci center obcí a veřejných prostranství včetně mobiliáře, na revitalizaci zeleně (zelených ploch, parků a alejí), na výsadbu nové i péči o stávající zeleň.

Opatření: 3.1.2. Kulturní, sportovní a společenský život a péče o obecní majetek [I2]

Opatření je zaměřeno na rekonstrukce/modernizace/výstavbu/vybavení obecních objektů (kulturní domy, knihovny, obecní úřady, sportovní haly, tělocvičny a sportoviště, muzea a další veřejné budovy) včetně zázemí pro komunitní aktivity.

Opatření: 3.1.3. Dostupné a kvalitní zázemí pro vzdělávání a služby péče o děti [I3, D1]

Opatření je zaměřeno na aktivity cílené na zajištění dostatečné kapacity kvalitního a cenově dostupného zázemí pro předškolní vzdělávání a zajištění služeb péče o děti v místech, kde není kapacita dostatečná nebo je zajišťována na základě výjimky (dětské kluby, dětské skupiny, školní družiny, ...) a na aktivity cílené na investice/modernizace/novou výstavbu škol a školských zařízení, vč. školních zahrad a jídelen a investice vedoucí ke zvýšení standardu školy při formálním i neformálním vzdělávání (školní šatny, kabinety, sociální zázemí, společné prostory škol, kmenové učebny, sportoviště, školní zahrady, atd.).

Opatření: 3.1.4. Základní služby v obcích [I4]

Opatření je zaměřeno na podporu lokálních obchodníků a podnikatelů (úpravy a vybavení provozovny, sleva z nájmu, příspěvek na činnost...), na podporu doplňkových služeb, včetně moderních a alternativních forem (např. výdejní místa apod.) a na propagaci lokálních výrobků / výrobců a osvětu obyvatel.

Opatření: 3.1.5. Dostupné bydlení [I5]

Opatření je zaměřeno na investiční přípravu ploch pro výstavbu bydlení v obcích, na podporu výstavby zvýšením nabídky pozemků k výstavbě RD a na investice do bytového fondu (rekonstrukce a výstavba bytů, včetně startovacích a sociálních).

Opatření: 3.1.6. Technická infrastruktura obcí [I6]

Opatření je zaměřeno na řešení technické infrastruktury v obcích, tj. na dostavby a rekonstrukce kanalizačních řádů, ČOV či jiných způsobů nakládání s odpadními vodami, na obnovu/rekonstrukci/modernizaci veřejného osvětlení, na rozšíření vodovodních řádů a realizaci nových zdrojů pitné vody, na budování/rozšíření plynových řádů a přípojek a dalších ekologických zdrojů vytápění a na rozvoj pokrytí území službou vysokorychlostního internetu.

Specifický cíl: 3.2. Kvalitní, bezpečná, dostupná a ekologická doprava v území

Rozvojová potřeba: J

Opatření: 3.2.1 Obnova místních komunikací [J1]

Opatření je zaměřeno na rekonstrukce, obnovu a budování místních silničních komunikací, rekonstrukce mostků, cest a navazujících parkovišť a na tvorbu a aktualizaci pasportů místních komunikací.

Opatření: 3.2.2. Zvýšení bezpečnosti v dopravě [J2]

Opatření je zaměřeno na rekonstrukce a budování chodníků, na realizaci prvků směřujících ke zvýšení bezpečnosti chodců (přechody, retardéry, osvětlení, radary, zpomalovací pruhy) a na studie řešení bezpečnosti dopravy.

Opatření: 3.2.3. Rozvoj cyklo dopravy [J3]

Opatření je zaměřeno na budování a obnovu cyklostezek a smíšených stezek pro chodce a cyklisty, na realizaci opatření na rozvoj bezpečné cyklo dopravy v intravilánech měst a obcí a na budování doprovodné infrastruktury pro cyklo dopravy (značení cyklostezek a cyklotras, místa pro úschovu kol, napojení na integrovanou dopravu, dobíjecí místa pro elektrokola...).

Opatření: 3.2.4. Rozvoj ekologické a bezbariérové dopravy [J4]

Opatření je zaměřeno na investice pro rozvoj bezemisní a nízkoemisní formy dopravy (pořízení elektromobilů, rozšíření sítě rychlodobíjecích stanic, car sharing) a na odstranění bariér v dopravě zohledňující specifické potřeby osob se sníženou možností pohybu a orientace.

Specifický cíl: 3.3. Zvýšení bezpečnosti a prevence negativních jevů v území

Rozvojová potřeba: K

Opatření: 3.3.1 Zlepšení protipovodňové prevence a bezpečnosti [K, K1]

Opatření je zaměřeno na realizaci protipovodňových opatření (výstavba zábranných opatření a hrází, komplexní pozemkové úpravy) a na využití moderních technologií v rámci protipovodňové ochrany (výstražné systémy, hlásiče, varovné sirény, centrální pulty ochrany).

Opatření: 3.3.2. Zvýšení požární bezpečnosti, včetně podpory JSDH v území [K, K2]

Opatření je zaměřeno na zkvalitnění materiálně technického vybavení IZS, především JSDH v území (výstavba/rekonstrukce hasičských zbrojnic, investice do vybavení), na rekonstrukce/revitalizace umělých zdrojů požární vody v obcích a na využití moderních technologií v rámci požární ochrany (výstražné systémy, požární hlásiče, varovné sirény, centrální pulty ochrany).

Specifický cíl: 3.4. Spolupráce obcí, sdílení a posilování absorpční kapacity

Rozvojová potřeba: L

Opatření: 3.4.1 Podpora spolupráce, síťování a posilování absorpční kapacity území [L]

Opatření je zaměřeno na aktivity k posílení absorpční kapacity území, poradenství, animační aktivity, vzdělávání, prezentace a sdílení příkladů dobré praxe.

Specifický cíl: 4.1. Rozvoj etablovaných a inovativních produktů a služeb

Rozvojová potřeba: M

Opatření: 4.1.1 Rozvoj produktů zimní turistiky [M, M1]

Opatření je zaměřeno na budování infrastruktury nástupních míst pro provoz sjezdového a běžeckého lyžování, na pořízení vybavení a technologií pro údržbu běžeckých a sjezdových tratí, na podporu obnovy a značení běžeckých tras a na investice do systémů pro monitoring a usměrňování pohybu návštěvníků.

Opatření: 4.1.2 Rozvoj produktů pěší, cyklo a in-line turistiky [M, M1]

Opatření je zaměřeno na budování infrastruktury nástupních míst, pořízení vybavení a mobiliáře, na obnovu značení a vybavení turistických a cykloturistických tras, budování infrastruktury pro pobyt v přírodě (odpočívadla, nocoviště, tábořiště atd.) a na investice do systémů pro monitoring a usměrňování pohybu návštěvníků.

Opatření: 4.1.3. Rozvoj udržitelného cestovního ruchu [M, M2]

Opatření je zaměřeno na mapování hodnotných prvků v území, na budování naučných stezek a údržbu stávajících, na rekonstrukce přírodních prvků včetně údržby stávajících, na zpřístupňování hodnotných přírodních lokalit, vyhlídek apod., dále na aktivity ke zvyšování bezpečnosti návštěvníků v přírodě a na investice do využití léčivých radioaktivních pramenů.

Opatření: 4.1.4. Podpora spolupráce relevantních aktérů v území v oblasti cestovního ruchu, včetně přeshraniční spolupráce [M, M3]

Opatření je zaměřeno na realizaci produktů CR a jejich marketing, na zkvalitnění a rozvoj stávajících destinačních společností a zapojování co nejširšího spektra relevantních aktérů, na vzdělávání pracovníků v CR a poskytovatelů turistických služeb, na sdílení zkušeností, síťování a animační činnost a dále na podporu přeshraniční spolupráce.

Specifický cíl: 4.2. Péče o volnou krajinu

Rozvojová potřeba: N

Opatření: 4.2.1 Zlepšení vodního režimu v krajině [N1]

Opatření je zaměřeno na investice do protipovodňových technických opatření (poldry, mokřady, úpravy a zachování koryt vodních toků v souladu s historickou zkušeností – zachování meandrů, říčních niv, záplavových území), na podporu šetrného zemědělství a lesnictví (rozčleňování lánů, snížení četnosti používání těžké techniky, volba vhodných plodin = zamezí odtoku vody po povrchu z území, erozi půdy a povodním) a na investice do protipovodňových netechnických opatření (definování a právní zajištění záplavových území, osvěta a výchova veřejnosti).

Opatření: 4.2.2 Zachování a obnova přírodních krajinných struktur [N2]

Opatření je zaměřeno na investice do výsadby smíšené druhové skladby v lesích, na investice do pořízení techniky (včetně tažných koní) pro údržbu lesních biotopů, na investice do těžby napadených dřevin a aktivity do prevence – osvěty obyvatel a na investice do snížení zamoření území invazivními rostlinami s použitím mechanických či šetrných chemických metod.

Specifický cíl: 4.3. Kvalitní životní prostředí v sídlech

Rozvojová potřeba: O + I2

Opatření: 4.3.1 Efektivní systém nakládání s odpady a ekologická výchova [O1]

Opatření je zaměřeno na aktivity do osvěty (třídění odpadu, prevence vzniku odpadu) a vzdělávání, na podporu investic do infrastruktury stávajících a budování nových sběrných dvorů, sběrných míst, kompostáren, třídících linek, na podporu rozvoje cirkulární ekonomiky a investice do nových „smart“ technologií na zpracování/třídění/svoz odpadu, dále na podporu meziobecní spolupráce v této oblasti.

Opatření: 4.3.2 Zvyšování energetické účinnosti objektů [O2, I2]

Opatření je zaměřeno na investice do výměny topných systémů, do zateplení budov, výměny oken a výměny světelných zdrojů, na energetický management a podporu zapojení aktérů do komunitní energetiky, dále na podporu meziobecní spolupráce v této oblasti a aktivit do osvěty, vzdělávání obyvatel.

Specifický cíl: 4.4. Podpora zachování, rozvoje a propagace místních kulturních památek, tradic a regionálních produktů

Rozvojová potřeba: P

Opatření: 4.4.1 Kulturní a sakrální dědictví regionu [P1]

Opatření je zaměřeno na investice do obnovy a oživení kulturních a sakrálních památek v území.

Opatření: 4.4.2 Podpora a propagace regionálních tradic, produktů a řemesel [P2]

Opatření je zaměřeno na animaci podnikatelského potenciálu na venkově, na propagaci lokálních výrobků/výrobců (nejen) z potravinářské oblasti a na osvětu obyvatel.

3.2 Vazba na Strategii regionálního rozvoje ČR 21+

Strategie regionálního rozvoje ČR 2021+ (dále SRR ČR 21+) vymezuje 6 základních strategických cílů, z toho je 5 územních (metropolitní území, aglomerace, regionální centra a jejich venkovské zázemí, strukturálně postižené kraje, hospodářsky a sociálně ohrožená území) a 1 průřezový cíl věnovaný veřejné správě v oblasti regionálního rozvoje. Pro MAS ORLICKO je relevantní strategický cíl SRR ČR 21+ č. 3 - určený pro regionální centra a jejich venkovské zázemí, pro část území strategický cíl č. 5 (ORP Králíky a Česká Třebová), který je zaměřen na hospodářsky a sociálně ohrožená území a strategický cíl č. 6 zaměřený na veřejnou správu.

Provázanost cílů SCLLD MAS ORLICKO a SRR ČR 21+ uvádí Tabulka č. 5. Z grafického znázornění je patrné, že největší podíl cílů MAS ORLICKO naplňuje strategický cíl SRR ČR 21+ č. 3: „Hospodářsky stabilizovaná regionální centra představují snadno dostupná centra kultury, zaměstnanosti a obslužnosti příslušných funkčních regionů, jejich venkovské zázemí je na regionální centra dobře dopravně napojeno, disponuje dostatečnou sítí služeb a jsou v něm uplatňována inovativní řešení“.

Podíl opatření SCLLD, která nenaplnují žádný specifický cíl SRR ČR 21+ je 5,26 % (tj. 3 opatření – v tabulce č. 5 zvýrazněny červeně) ze všech opatření Strategického rámce SCLLD MAS ORLICKO (tj. 57 opatření).

3.2.1 Soulad cílů Strategického rámce SCLLD s dalšími sektorovými a územně rozvojovými strategickými dokumenty

Kapitola není řešena na úrovni tohoto dokumentu.

3.3 Popis integrovaných rysů strategie

V rámci strategie jsou identifikovány **silné vazby**, a to u těch opatření, jejichž samostatná realizace by nebyla smysluplná pro dosažení cílů v dané oblasti/ tématu. Například nemá smysl budování infrastruktury cestovního ruchu (Opatření 2.2.4. Konkurenceschopné a dostupné služby cestovního ruchu, pokud nebude v území podporován také rozvoj produktů cestovního ruchu – Opatření 4.1.1. – 4.1.3.). **Silná vazba** je identifikována také u opatření, které jsou zaměřeny na podporu posilování kapacit potenciálních nositelů projektů (podpora spolupráce, vzdělávání a síťování), u kterých bylo identifikováno, že je toto podmínka jejich zapojení do jednotlivých opatření (např. pokud bude realizováno opatření 1.2.5. Posílení kapacit neziskového sektoru a neziskovým organizacím bude poskytnuta potřebná podpora, získají tak potřebnou kapacitu pro úspěšné zapojení do opatření 1.1.1. – 1.2.4., která reagují na identifikované potřeby a problémy území).

Silné vazby:

- 1.2.5. realizací opatření bude poskytnuta potřebná podpora potenciálním nositelům projektů. Organizace získají potřebnou kapacitu pro úspěšné zapojení do opatření 1.1.1. – 1.2.4., která reagují na identifikované potřeby a problémy území
- 1.3.9. realizací opatření budou vytvořeny podmínky pro úspěšné zapojení organizací/škol/do opatření 1.3.1. – 1.3.8.
- 1.4.3. realizací opatření budou vytvořeny podmínky pro úspěšné zapojení organizací do opatření 1.4.1., 1.4.2., 1.4.4. a 1.4.5., 1.4.6. a dále povede k úspěšnému zapojení opatření 2.4.1. Účinná podpora vznikne i ve vztahu k opatření 3.1.3.
- podpora celoživotního vzdělávání (1.4.6.) má významný dopad na potřebu vzdělávání obyvatel, za účelem jejich soustavné kvalifikace a schopnosti přizpůsobovat se technologickým změnám (i v pracovním uplatnění)
- vzhledem k úzkému navázání zemědělského sektoru na živočišnou a rostlinou výrobu je další rozvoj a stabilizace těchto podniků podmíněna investicemi do obou těchto oblastí (2.1.1. a 2.1.2.). Dostatečně vybavené zemědělské podniky potom mají ochotu vstupovat do jiných oblastí (diverzifikace zemědělské výroby 2.1.3.), čímž se dále upevňuje jejich pozice na trhu
- podpora rozvoje lidských zdrojů (2.2.2.) je nutná pro technologické a inovační změny podniků (2.2.1.)
- účinná spolupráce, síťování a sdílení (2.4.1.) vytvoří podmínky pro úspěšné zapojení firem/organizací do opatření 2.2.1. a 2.2.2.
- zkušenosti a praxe v území prokázaly, že dosahování cílů opatření 2.4.1. je úzce spojeno se spoluprací se školami (1.4.3.)
- pro úspěšný rozvoj občanské společnosti a rozvoj spolků je nutná souběžná podpora investičních (3.1.3) i neinvestičních aktivit (1.2.1.-1.2.5.)
- opatření 3.1.3. společně s 1.4.1. vytváření adekvátní a potřebnou materiálně-technickou základnu vzdělávání
- podporu regionálních tradic, produktů a řemesel (4.4.2.) je nutné propojit s aktivitami zaměřenými na rozvoj služeb v obcích
- v rámci podpory cestovního ruchu je podpořen, jak podnikatelský sektor (zázemí a služby) – 2.2.4., tak rozvoj samotných produktů CR (4.1.1. – 4.1.3.)
- pro zlepšení vodního režimu v krajině jsou podporována technická (3.3.1.) a netechnická (4.2.1) opatření

Střední vazby jsou identifikovány u opatření, kdy realizace jednotlivých opatření vede ke společnému cíli, nebo se vzájemně vhodně doplňuje (tedy přispívá k řešení daných oblastí ve větší míře), ale i samostatná realizace jednotlivých opatření je efektivní. Souběžná realizace opatření 1.1.2. Služby pro rodiny s dětmi a opatření 1.1.3. Práce a rodina) společně více podpoří specifický cíl Rodina a její místo ve společnosti, avšak samostatná realizace těchto opatření je také smysluplná a efektivní. Toto může být dále podpořeno opatřením 3.1.3. zaměřeným na infrastrukturu péče o děti.

Využití potenciálu opatření 1.2.2. Podpora dobrovolnictví (rozvoj dobrovolnictví v území) přispěje také k rozvoji komunitních aktivit (1.3.3.) řešení potřeb neformálních pečovatelských (1.3.6.) a osob v akutní nouzi (1.3.7.), či potřeb sociálně-znevýhodněných žáků ve školách (1.4.4.) a rodin (1.1.2.).

Souběžná realizace opatření na podporu zázemí škol (1.4.1.) a zajištění dostatečné a kvalifikované personální kapacity (1.4.2.) zvýší účinnost obou opatření a napomůže aktivnějšímu rozvoji kompetencí pro 21 století (1.4.4.)

Návaznost opatření zaměřených na základní a celoživotní vzdělávání (1.4.1. – 1.4.5.), společně s opatřením zaměřeným na celoživotní profesní vzdělávání (2.2.) vytváří předpoklad trvale udržitelné a vzdělané obyvatelstvo území, uplatnitelné v mnoha oborech a při adaptaci podniků na celosvětové změny (2.2.4., 2.3.1., 2.3.2.). Opatření rozvoje lidských zdrojů (2.2.2.) navazuje na řešenou problematiku podpory slučování soukromého a pracovního života (1.1.3.).

Rozvoj podniků a služeb cestovního ruchu (2.2.4.) a podniků na bázi veřejně prospěšného zaměstnávání (2.3.1. a 2.3.2.), může být zintenzivněn při současném využití nových technologií (2.2.1.) a nástrojů OZE (2.2.3.).

Opatření veřejně prospěšného zaměstnávání (2.3.1. a 2.3.2.) přispívají společně s podpůrnými a komunitními aktivitami pro osoby ve znevýhodněném postavení (1.3.3., 1.3.6., 1.3.8.) k řešení jejich nepříznivé situace. Opatření mohou také přispět k řešení rozvoje infrastruktury obcí a veřejného zázemí obcí (3.1.1. – 3.1.4.).

Účelná spolupráce a síťování v oblasti podnikatelského sektoru a trhu práce (2.4.1.) současně podporuje úspěšnější realizaci opatření 1.4.4., zaměřeného na posílení kompetencí nutných k uplatnění žáků v 21. století, posílí účinnost realizace opatření na modernizaci zemědělského podnikání a lesnictví prostřednictvím předávání příkladů dobré praxe, zkušeností s inovacemi i užívání sdílených technologií a know-how (2.1.1. – 2.1.4.) a může přispívat k efektivnější realizaci intervencí zaměřených na veřejně prospěšné zaměstnávání (2.3.1) i zajištění služeb v obcích (3.1.4.). Posilování absorpční kapacity (2.4.1.) zvýší schopnost území čerpat prostředky pro jednotlivé investice (2.1.1. – 2.1.4., 3.1.4.).

Realizace opatření 1.4.5. (komunitní vzdělávání) a 1.4.6. (celoživotní vzdělávání) umožní další využití prostor zázemí a prostor péče o děti ke komunitním účelům.

Souběžná realizace opatření podpory dostupného bydlení (3.1.5.) s dalšími opatřeními občanské vybavenosti (3.1.1. – 3.1.6.) je indikováno pro střední vazbu z titulu nutnosti současného průběžného zajišťování podmínek bydlení občanů obcí, kteří následně využívají/zajišťují další prvky občanské vybavenosti obce.

Kvalitní a dostatečně dimenzované technická infrastruktura obcí (3.1.6.) vytvoří efektivnější pro rozvoj moderních služeb adekvátních potřeb obyvatel obce (3.1.4.).

Souběžná realizace opatření 3.2.4. (rozvoj ekologické dopravy ve veřejné správě) a 2.2.3. (dosahování energetických úspor v podnikatelském sektoru) vede společně k plnohodnotnější integraci ekologické dopravy v území.

Souběžná realizace opatření 3.2.1. (obnova místních komunikací) a opatření 3.2.3. (cyklodoprava) a 3.2.4. (ekologická doprava) a 4.1.2. (doprovodná infrastruktura CR) přispívá ke komplexnějšímu řešení dopravy a cyklodopravy v území.

Opatření 3.4.1. zaměřené na podporu spolupráce, síťování a posilování absorpční kapacity zvýší schopnost území v investičním rozvoji, a to jak díky sdílení zkušeností a předávání dobré praxe, tak díky schopnosti získávat prostředky pro jednotlivé aktivity.

Aktivity zaměřené na rozvoj produktů cestovního ruchu (4.1.1. – 4.1.3.) jsou pro návštěvníky regionu doprovázeny také příjemným prostředím obcí (3.1.1.)

Péče o zeleň v intravilánech (3.1.1.) je v rámci rozvoje území doprovázena aktivitami zaměřenými na péči o zeleň a volnou krajinu v extravilánech (4.2.1. a 4.2.2.). K zajištění péče o krajinu extravilánu mohou být využity aktivity opatření 2.1.4. (podpora tradičního sektoru dřevozpracujících podniků a lesního hospodářství).

Větší konkurenceschopností podniků CR (2.2.4.) bude efektivněji dosaženo také díky spolupráci relevantních aktérů CR (4.1.4.).

Problematika nakládání s odpady může být řešena s využitím opatření 4.3.1. (aktivity zaměřené na investice a osvětu), 3.1.6. (aktivity zaměřené na potřebnou technickou infrastrukturu) a 1.4.4. (řešení problematiky již od základního vzdělávání v rámci aktuálních vzdělávacích témat).

Energetická účinnost objektů je řešena jak samostatně v rámci komplexních projektů zaměřených na problematiku energetické účinnosti (4.3.2.), tak doplňkově v rámci aktivit 3.1.2. (investice do obecního majetku pro kulturní, spolkový a společenský život) a 2.2.3. (investice realizované v podnikatelském sektoru).

Nižší míra integrace nebyla řešena (slabé vazby nejsou identifikovány).

3.4 Popis inovativních rysů strategie

Realizace komunitně vedeného místního rozvoje vnáší do území **inovaci** především **svým komplexním a uceleným přístupem při zapojení místních aktérů do realizace rozvoje území**. MAS ORLICKO zaujímá v celém procesu roli koordinační a proaktivní při animaci území a posilování kapacit místních subjektů, při realizaci inovativních projektů, založených na spolupráci a hledání nových řešení.

Inovační prvky proto nalzáme především:

- V zapojení veřejnosti do přípravy a realizace strategie
- Ve využití finančních a nefinančních podpor pro dosahování cílů strategie – tj. v účelné kombinaci dotačních podpor (kombinovaných z více fondů) a motivačních faktorů na úrovni preferenčních kritérií
- V dosažení efektivního navázání spolupráce a vytvoření integrovaných vazeb mezi jednotlivými podporami k dosažení specifických cílů
- V animační roli MAS ORLICKO při práci s územím, spočívající v přenosu příkladů dobré praxe a inovativních řešení, organizace příležitostí ke sdílení zkušeností, seminářích i odborně vedených diskusních setkáních zaměřených na posilování kapacit jednotlivých subjektů při realizaci projektů i rozvoji své činnosti
- V integračním efektu realizace strategie prostřednictvím provázání záměrů relevantních aktérů

V celém procesu realizace SCLLD je inovativní způsob, jakým:

- Strategie integruje finanční zdroje a nefinanční motivační prvky k dosahování cílů strategie
- Strategie propojuje více subjektů území ke spolupráci v rámci dosahování cílů strategie
- Jsou nastavovány a specifikovány cíle strategie s přihlédnutím k základním principům MAS
- Jsou realizována opatření zaměřená na propojení komunity a technologií, tj. inovace činností, které posilují úlohu venkovských oblastí při přechodu na ekologičtější, zdravější a preciznější společnost

Tabulka 7 Vazba opatření Strategického rámce SCLLD na Inovační strategii České republiky 2019–2030

Pilíř Inovační strategie ČR 2030	Opatření Strategického rámce SCLLD	Stručný popis návaznosti (aktivity v rámci SCLLD)
Financování a hodnocení výzkumu a vývoje	2.2.1. Podpora technologické inovace podniků s důrazem na MSP 2.4.1. Podpora spolupráce, síťování a posilování absorpční kapacity území v oblasti podnikatelského sektoru	Posílení výzkumu a vývoje, a to jak z veřejných, tak z podnikatelských zdrojů prostřednictvím aktivit SCLLD: <ul style="list-style-type: none"> • Rozvoj automatizace, robotizace a inovací podnikatelských procesů • Rozvoj spolupráce aktérů v oblasti výzkumu, vývoje a inovací (spolupráce podniků mezi sebou, s profesními organizacemi, výzkumnými a vývojovými pracovišti) • Sdílení technologií a know-how v oblasti robotizace, digitalizace a automatizace
Národní start-up a spin-off prostředí	2.4.1. Podpora spolupráce, síťování a posilování absorpční kapacity území v oblasti podnikatelského sektoru	Podpora vznik a rozvoj start-ups a spin-offs na regionální úrovni prostřednictvím aktivit SCLLD: <ul style="list-style-type: none"> • Podpora rozvoje start-upů (aktivity vzdělávací, investiční i provozní), podnikatelské inkubátory a podpora podnikání na zkoušku
Polytechnické vzdělávání	1.4.1. Optimální všestranný rozvoj žáků škol v celém spektru praktických činností a dovedností 1.4.2. Dostatečná kapacita, odbornost a podpora účastníků vzdělávání a vedení školy 1.4.3. Podpora spolupráce, síťování a posilování	Podpořit rozvoj polytechnického vzdělávání na všech úrovních vzdělávání, včetně vzdělávání pedagogů, spolupráce škol se zaměstnavateli ve vazbě na regionální infrastrukturu, seznamování žáků a pedagogických pracovníků s nejnovějšími technologiemi prostřednictvím aktivit SCLLD: <ul style="list-style-type: none"> • Aktivity zaměřené na vybavení škol za účelem zvýšení kompetencí žáků v odborných dovednostech, k nácviu praktických činností a dovedností dětí a žáků na všech úrovních vzdělávacího procesu

	<p>absorpční kapacity území ve vzdělávacím sektoru</p> <p>1.4.4. Škola pro 21. století</p> <p>2.4.1. Podpora spolupráce, síťování a posilování absorpční kapacity území v oblasti podnikatelského sektoru</p>	<ul style="list-style-type: none"> • Vzdělávání pedagogů, včetně následné podpory při zavádění získaných zkušeností a možnosti sdílení získaných zkušeností • Aktivity vedoucí k podpoře efektivní spolupráce škol, školských zařízení a firem přispívající ke zvyšování souladu mezi požadavky trhu práce a trhu absolventů (spolupráce škol a firem / NNO – praxe, stáže, projektové dny, workshopy atp.) • Aktivity zaměřené na inovace ve výuce a modernizace vyučovacích metod a forem vedoucích k rozvoji kritického a kreativního myšlení dětí a žáků, rozvoji podnikavosti, podporu kariérového poradenství a na podporu demokratického učení • Zintenzivnění spolupráce firemní a vzdělávací sféry, a to od nejnižších stupňů vzdělávání, lokální tréninková pracovní místa, stáže u zaměstnavatelů
Inovační a výzkumná centra	<p>2.4.1. Podpora spolupráce, síťování a posilování absorpční kapacity území v oblasti podnikatelského sektoru</p>	<p>Podpora rozvoje spolupráce soukromého sektoru s výzkumnými pracovišti (inovačními a výzkumnými centry), podpora dlouhodobé strategické spolupráce veřejného výzkumného sektoru a průmyslové sféry v podobě tzv. Národních center kompetence prostřednictvím aktivity SCLLD:</p> <ul style="list-style-type: none"> • Rozvoj spolupráce aktérů v oblasti výzkumu, vývoje a inovací (spolupráce podniků mezi s sebou, s profesními organizacemi, výzkumnými a vývojovými pracovišti)
Digitální stát, výroba a služby	<p>2.1.3. Diverzifikace zemědělské výroby</p> <p>2.2.1. Podpora technologické inovace podniků s důrazem na MSP</p> <p>2.4.1. Podpora spolupráce, síťování a posilování absorpční kapacity území v oblasti podnikatelského sektoru</p> <p>3.3.1. Zlepšení protipovodňové prevence a bezpečnosti</p> <p>3.3.2. Zvýšení požární bezpečnosti, včetně podpory JSDH v území</p> <p>3.4.1. Podpora spolupráce obcí, síťování a posilování absorpční kapacity území</p>	<p>Podpora zavádění digitalizace ve veřejné i soukromé sféře, zapojení malých a středních firem do využívání digitálních nástrojů podnikání, rozvoj principů Průmyslu 4.0 a jejich aplikace v oblasti energetiky a chytrých sítí a také v oblasti chytrých měst a regionů prostřednictvím aktivit SCLLD:</p> <ul style="list-style-type: none"> • Investice do stavebních, technologických investic (digitalizace výroby, inovace ...) v zemědělství • Rozvoj automatizace, robotizace a inovací podnikatelských procesů • SW inovace v podnicích (cloudové simulace, softwarová bezpečnost, řízení procesů jakosti) • Sdílení technologií a know-how v oblasti robotizace, digitalizace a automatizace • Využití moderních technologií v rámci protipovodňové a požární ochrany (výstražné systémy, hlásiče, varovné sirény, centrální pulty ochrany) • Aktivity k posílení absorpční kapacity území, poradenství, animační aktivity, vzdělávání, prezentace a sdílení příkladů dobré praxe, podpora a propagace chytrých řešení atd.
Chytré investice	<p>2.2.3. Dosahování energetických úspor a zvyšování podílu OZE v podnikatelském sektoru</p> <p>2.4.1. Podpora spolupráce, síťování a posilování absorpční kapacity území v</p>	<p>Dosáhnout zvýšení investic do perspektivních odvětví (např. energeticky úsporná řešení aj.), do řešení umožňující adaptaci na změnu klimatu a řešení problematiky sucha a podpořit investice realizující strategii Průmysl 4.0 prostřednictvím aktivit SCLLD:</p> <ul style="list-style-type: none"> • Investice do energetických úspor a využití OZE • Energetický management, podpora zapojení podniků a dalších aktérů do komunitní energetiky

	<p>oblasti podnikatelského sektoru</p> <p>3.1.6. Technická infrastruktura obcí</p> <p>3.3.1. Zlepšení protipovodňové prevence a bezpečnosti</p> <p>3.3.2. Zvýšení požární bezpečnosti, včetně podpory JSDH v území</p> <p>3.4.1. Podpora spolupráce obcí, síťování a posilování absorpční kapacity území</p> <p>4.2.1. Zlepšení vodního režimu v krajině</p> <p>4.3.1. Efektivní systém nakládání s odpady a ekologická výchova</p> <p>4.3.2. Zvyšování energetické účinnosti objektů</p>	<ul style="list-style-type: none"> • Sdílení technologií a know-how v oblasti robotizace, digitalizace a automatizace • Rozvoj pokrytí území službou vysokorychlostního internetu • Využití moderních technologií v rámci protipovodňové a požární ochrany (výstražné systémy, hlásiče, varovné sirény, centrální pulty ochrany) • Aktivity k posílení absorpční kapacity území, poradenství, animační aktivity, vzdělávání, prezentace a sdílení příkladů dobré praxe, podpora a propagace chytrých řešení atd. • Investice do protipovodňových opatření (poldry, mokřady, úpravy a zachování koryt vodních toků v souladu s historickou zkušeností – zachování meandrů, říčních niv, záplavových území), podpora šetřeného zemědělství a lesnictví • Podpora rozvoje cirkulární ekonomiky • Investice do nových „smart“ technologií na zpracování / třídění / svozu odpadu • Investice do výměny topných systémů, zateplení budov, výměny oken, výměny světelných zdrojů • Energetický management, podpora zapojení aktérů do komunitní energetiky
Mobilita a stavební prostředí	<p>3.2.3. Rozvoj cyklodopravy</p> <p>3.2.4. Rozvoj ekologické a bezbariérové dopravy</p> <p>3.4.1. Podpora spolupráce obcí, síťování a posilování absorpční kapacity území</p>	<p>Podpora dostupné a spolehlivé „chytré mobility“ pro přepravu osob a věcí, podpora rozvoje automobilů s alternativním pohonem a rozvoj cílené koncepce podpory chytrých měst v regionu v oblasti mobility prostřednictvím aktivit SCLLD:</p> <ul style="list-style-type: none"> • Budování doprovodné infrastruktury pro cyklodopravu (dobíjecí místa pro elektrokola...) • Rozvoj bezemisní a nízkoemisní formy dopravy (pořízení elektromobilů, rozšíření sítě rychlodobíjecích stanic, car sharing) • Aktivity k posílení absorpční kapacity území, poradenství, animační aktivity, vzdělávání, prezentace a sdílení příkladů dobré praxe, podpora a propagace chytrých řešení atd.
Ochrana duševního vlastnictví	<i>bez přímé vazby</i>	<i>bez přímé vazby</i>
Chytrý marketing	<p>2.4.1. Podpora spolupráce, síťování a posilování absorpční kapacity území v oblasti podnikatelského sektoru</p> <p>3.1.4. Základní služby v obcích</p> <p>4.4.2. Podpora a propagace regionálních tradic, produktů a řemesel</p>	<p>Komunikovat a prezentovat region i jednotlivé subjekty jako oblast/aktéry s potenciálem, vyspělým průmyslem a výzkumem v četných oborech, se vzdělanými a vynalézavými lidmi s velkou invencí, podpora regionálních výrobků a producentů prostřednictvím aktivit SCLLD:</p> <ul style="list-style-type: none"> • Spolupráce při propagaci a marketingu podniků • Propagace lokálních výrobků / výrobců, osvěta obyvatel • Animace podnikatelského potenciálu na venkově • Propagace lokálních výrobků/výrobců (nejen) z potravinářské oblasti, osvěta obyvatel

4. Implementační část

4.1 Popis řízení včetně řídicí a realizační struktury MAS

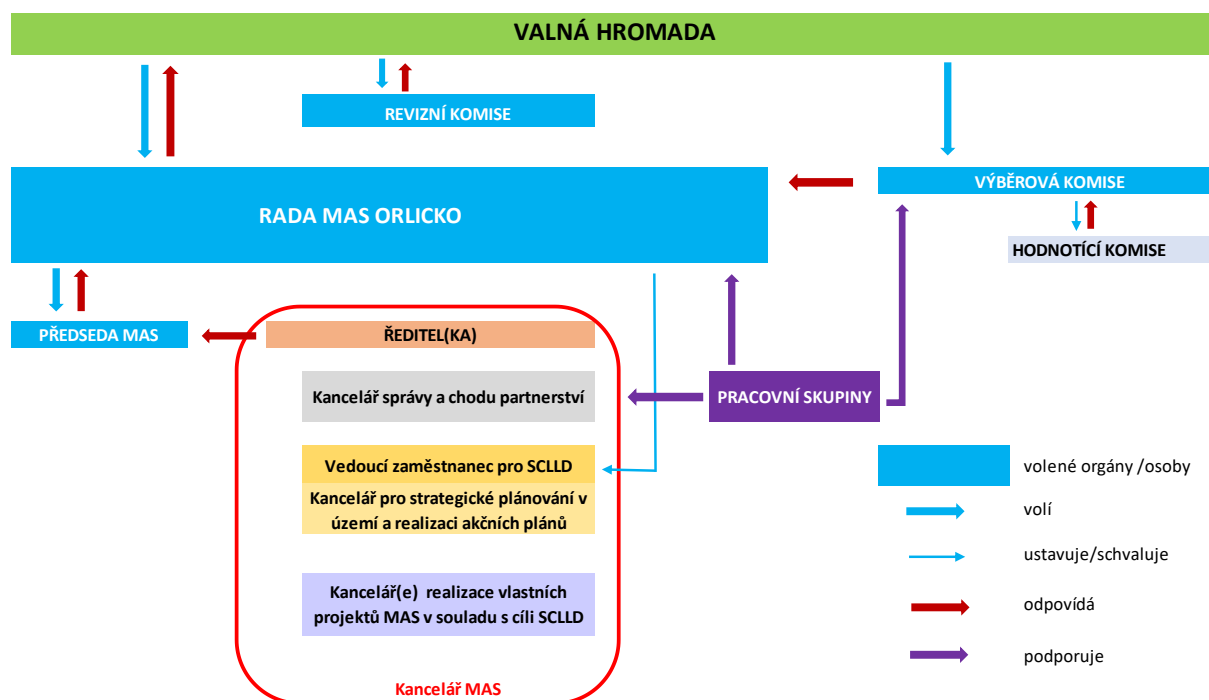
MAS ORLICKO, z.s. je zapsaným spolkem, jeho nejvyšším orgánem je tedy **Valná hromada**, tvořená členskou základnou MAS. Jako nejvyšší orgán **volí** Valná hromada další orgány – tedy **Radu** (výkonný orgán), **Revizní komisi** (kontrolní orgán) a **Výběrovou komisi** (výběrový orgán). Dále Valná hromada v souladu se stanovami činí klíčová rozhodnutí týkající se samotného chodu spolku (zrušení, fúze, přijímání členů, volba orgánů), projednání činnosti spolku (včetně odpovědnosti za distribuci veřejných prostředků a provádění CLLD v území) a hospodářských otázek.

Výkonným orgánem spolku je **Rada**. V rámci své činnosti se schází zpravidla 1x měsíčně (mimo letních prázdnin) a řídí činnost spolku v obdobích mezi jednáními Valné hromady a rozhoduje o skutečnostech, které nejsou v kompetenci Valné hromady. V rámci této své činnosti se odpovídá Valné hromadě. Jménem Rady jedná předseda.

Kontrolním orgánem spolku je **Revizní komise**, která v rámci své funkce vykonává činnosti jak ve vztahu k základní činnosti spolku (revize hospodaření, inventury a uzávěrky, spory v činnosti spolku), tak v souvislosti s realizací CLLD na území MAS (ošetření střetu zájmů účastníků procesu hodnocení a výběru projektů, řešení podnětů a nesrovnalostí, odvolání žadatelů, atd...).

Činnost orgánů je detailně definována stanovami MAS ORLICKO, jednacími řády jednotlivých orgánů a zákonem 89/2012 Sb., Občanským zákoník.

Obrázek 3 Organizační struktura MAS ORLICKO



Praktickou část činnosti MAS zajišťuje kancelář MAS ORLICKO. Ve vztahu k zaměstnancům MAS vykonává působnost (podpisy pracovních smluv, ukončení PP atd.) **předseda MAS ORLICKO**. Za další provozní zajištění chodu kanceláře MAS odpovídá ředitel(ka) organizace (kontrola docházky zaměstnanců, provozní doba kanceláře, vzdělávání, nábor zaměstnanců atd.). Ředitelka dále odpovídá za nastavení systému účtování v organizaci a za organizační zajištění chodu partnerství a je spoluzodpovědná za směřování organizace.

Vnitřní organizaci kanceláře je možné rozdělit do tří oblastí:

Kancelář správy a chodu partnerství: zahrnuje činnosti finančního manažera, účetního a referenta /administrativního pracovníka pro chod partnerství. Kancelář zajišťuje „back-office“ aktivity pro hlavní činnost

MAS, tj. odpovídá za zajištění vedení účetnictví a administraci žádostí o platby z projektů, propagační činnosti a chod partnerství (svolání orgánů, zápisy z jednání, zápisy ve spolkovém rejstříku, standardizace, evidence dokumentace členů volených orgánů atd.).

Kancelář pro strategické plánování v území a realizaci akčních plánů: zahrnuje činnosti spojené s přípravou strategie CLLD pro území MAS ORLICKO a pro realizaci akčních plánů/programových rámců v souladu se schválenou strategií CLLD. Realizace strategie CLLD (jednotlivých akčních plánů/programových rámců SCLLD) je ukotvena v příslušné interní dokumentaci MAS zpracované v souladu s požadavky příslušného ŘO.

Z hlediska personálního obsazení je kancelář obsazovaná tak, aby bylo možné na jednotlivých pozicích zajišťovat zastupitelnost při výkonu jednotlivých agend.

Kancelář(e) realizace vlastních projektů MAS v souladu s cíli CLLD: zahrnuje činnosti spojené s realizací dalších projektů a aktivit, které jsou v souladu se strategií CLLD.

4.2 Popis animačních aktivit

Animační aktivity MAS představují jednu z významných částí práce místní akční skupiny v území. Jedná se o všechny činnosti MAS, které přispívají k realizaci strategie CLLD.

MAS ORLICKO, z.s. pracuje s územím na základě zkušeností z dosavadní realizace programového období 2007 - 2013 a 2014 – 2021. Role MAS spočívá na prvním místě v roli „animátora“ rozvoje venkova, který má svoji činností oživovat venkov, podněcovat k činnosti a uvolňovat skrytý potenciál venkova.

MAS ORLICKO má nastavený komunikační a propagační kanály, prostřednictvím kterých informuje území o dotačních možnostech v rámci CLLD (webové stránky MAS ORLICKO a obcí z území, zpravodaj MAS, místní tisky, regionální deník, Facebook, informace od starostů obcí na jednáních spolků v obcích, zpravodaj Agrární komory...). Všemi těmito kanály MAS ORLICKO propaguje SCLLD, sběr komentářů a návrhů, o kterých následně pracovní skupiny diskutují a zapracovávají se do tvorby SCLLD a jejich případných změn. Informace o dotačních možnostech uchazeči získávají i prostřednictvím seminářů/ školení a workshopů.

Pro vyšší informovanost území si MAS ORLICKO zpracovává vlastní seznam kontaktů na subjekty v území. V rámci **dotačního poradenství** také MAS ORLICKO uskutečňuje pravidelné mapování rozvojových záměrů dle charakteru aktuálních dotačních možností, které jsou následně konzultovány a nasměrovány k nejhodnějším dotačním zdrojům. Snahou je i pokračování ve fundraisingu – financování projektů, které svým charakterem nelze zařadit do Akčních plánů MAS a mohou být podpořeny z jiných zdrojů (např. z programu „Malý LEADER“) nebo podporovat spolupráci s podnikateli v rozvoji území.

Speciální částí jsou animační aktivity v oblasti školství. Počínaje mapováním potřeb území až po samotnou organizaci nebo spolupořádání vzdělávacích akcí je hlavní činností Místních akčních plánů ve vzdělávání, které působí téměř na celém území. V rámci OP VVV MAS realizuje animační aktivity na úrovni jednotlivých škol.

Propojování subjektů v území (uspořádání akcí, společné řešení problémů, realizace projektů, ...) je jednou z forem **sítování a koordinace**, kdy dochází k zapojení komunity do rozvoje území. MAS může působit i jako mediátor mezi různými subjekty z území při řešení dílčích problémů. **Vzdělávací akce** jsou pořádány i na podporu osvěty (pro starosty/ podnikatele/ NNO, ...) i za pomoci odborného výkladu.

V rámci **podpory inovací/ SMART řešení** se pořádají setkání s experty z jiných území (sdílení zkušeností, zajištění informací, ...), které následně pomohou v realizaci inovačních projektů pro vznik nových produktů, řešení nebo také i služeb.

Přenos znalostí a zkušeností mimo území MAS probíhá i prostřednictvím **sdílení zkušeností a zapojení do rozvojových sítí**. MAS ORLICKO, z.s. je členem Národní sítě MAS ČR, Krajského sdružení MAS Pardubického kraje nebo Celostátní sítě pro venkov. Na společných jednání (exkurze, semináře, pracovní jednání, ...) nejen MAS ORLICKO, z.s. získává zkušenosti z jiných regionů, zároveň ale předává i své znalosti a zkušenosti.

4.3 Popis spolupráce mezi MAS na národní a mezinárodní úrovni a přeshraniční spolupráce

Kapitola není řešena na úrovni tohoto dokumentu.

4.4 Popis monitoringu a evaluace strategie

MAS ORLICKO bude provádět monitorovací a evaluační činnosti v souladu s metodickým pokynem pro využití integrovaných nástrojů a regionálních akčních plánů v programovém období 2021–2027 a v souladu s doplňujícími metodickými instrukcemi Ministerstva pro místní rozvoj, odboru regionální politiky.

Pro sledování a vyhodnocování plnění jednotlivých opatření/fiche Akčního plánu budou ze strany jednotlivých ŘO stanoveny povinné indikátory z NČI. Hodnoty těchto indikátorů budou sledovány v monitorovacím systému. Rovněž další dílčí monitorovací ukazatele/indikátory mohou být nastaveny při přípravě Akčních plánů.

4.4.1 Indikátory na úrovni strategických cílů Strategického rámce SCLLD

Tabulka 8 Indikátory na úrovni strategických cílů SCLLD

Strategický cíl	Indikátor	Měrná jednotka	Výchozí hodnota (31.12.2019)	Cílová hodnota (31.12.2027)
<p>1. Lidé a občanská společnost MAS ORLICKO je společenstvím spokojených obyvatel. Svoboda a životní možnosti místních obyvatel jsou podporovány adekvátním způsobem kvalitním vzděláním, službami, kulturou a společenským vyžitím a díky tomu je území populačně stabilní. V území funguje spolupráce obyvatel, neziskových organizací, podnikatelského sektoru a obcí. Rozvinutá občanská společnost lépe přistupuje vzájemně k otázkám spolupráce a je schopna významně zkvalitnit zdraví a život svých obyvatel.</p>	Počet obyvatel v území	Počet	86 509	86 600
<p>2. Podnikatelský sektor a trh práce Prosperující podnikatelský sektor reprezentují schopní a vybavení živnostníci a dobře fungující malé, střední a velké podniky. Podnikatelský sektor reaguje na potřeby související s probíhajícími změnami tržního prostředí. Je v souladu s regionální identitou, respektuje patriotismus a v území MAS ORLICKO posiluje celospolečenskou odpovědnost.</p>	Počet ekonomicky aktivních subjektů v území	Počet	9 960	10 000
<p>3. Investiční rozvoj území Region MAS ORLICKO kontinuálně zajišťuje pro své občany bezpečné, zdravé a funkční životní podmínky v obcích. Podporuje efektivní spolupráci v území za účelem zajištění koordinovaného rozvoje svého území.</p>	Podíl obcí v území, ve kterých byly realizovány investiční rozvojové intervence	%	0	80
<p>4. Krajina, příroda a místní bohatství Obyvatelé regionu v sobě nesou hrdost na zdejší přírodu a krajinu. Region při svém rozvoji i nadále staví na přírodě a krajině a jeho aktéři ji využívají zodpovědně a s respektem. MAS ORLICKO podporuje udržitelnost přírody a krajiny, pečuje o své kulturní dědictví a usiluje o zachování místního bohatství pro budoucí generace skrze realizaci daných opatření.</p>	Koeficient ekologické stability území	-	1,76	1,76

4.4 Analýza rizik

Kapitola není řešena na úrovni tohoto dokumentu.