



**2. VÝZVA MAS ORLICKO
K PŘEDKLÁDÁNÍ ŽÁDOSTÍ O DOTACI
Z PROGRAMU ROZVOJE VENKOVA**

**VYHODNOCENÍ VÝZEV
A INFORMACE PRO ŽADATELE**

SRPEN 2017



EVROPSKÁ UNIE
Evropský fond pro regionální rozvoj
Integrovaný regionální operační program



**MINISTERSTVO
PRO MÍSTNÍ
ROZVOJ ČR**

VYHODNOCENÍ 2. VÝZVY PRV MAS ORLICKO

Vážení čtenáři,

dovolujeme si Vám předložit aktuální vyhodnocení první vlny výzev realizovaných MAS ORLICKO, z.s.

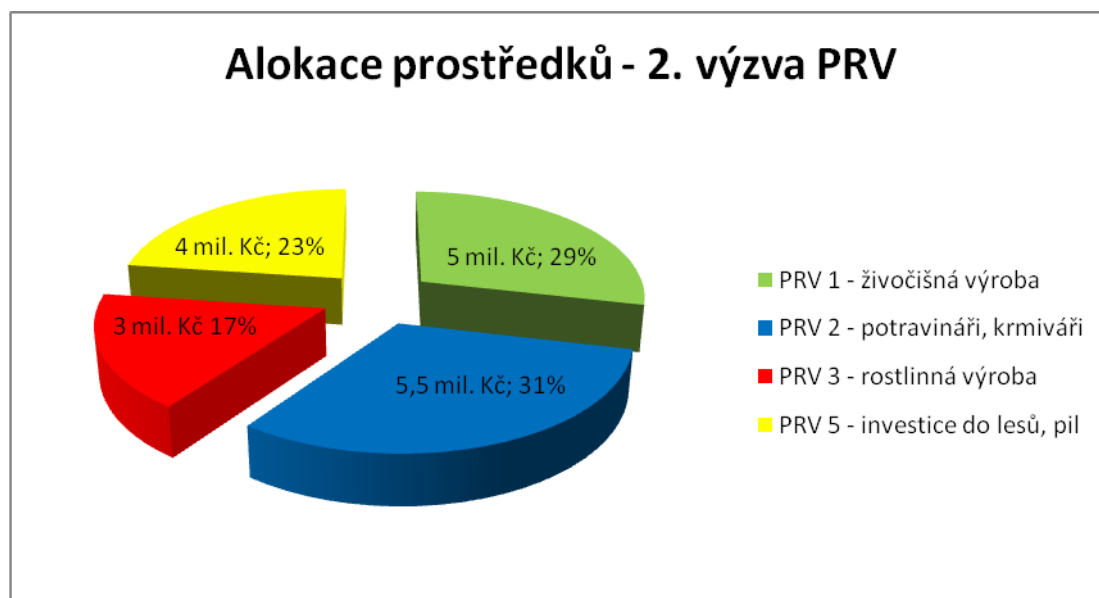
Tato zpráva shrnuje základní informace o realizovaných výzvách, a to od fáze jejího zveřejnění, až po doporučení projektů k financování.

Uvedené informace vycházejí ze zkušeností s konzultacemi, příjmem a hodnocením projektů a dále z vybraných dat jednotlivých žádostí.

ZÁKLADNÍ INFORMACE O VÝZVĚ

Výzvy PRV

První výzva PRV byla vyhlášena na jaře 2017. Z celkem 9 plánovaných fichí byly vyhlášeny čtyři fiche, u kterých byla zmapována absorpční kapacita území. Z celkové alokace PRV na programové období 48,705 mil. Kč byly vyhlášeny výzvy v souhrnné alokaci 17,5 mil. Kč, což představuje 36% celkové alokace. Nejvyšší alokace byla určena zemědělcům na nákup investic do živočišné, rostlinné a potravinářské výroby.



Přehled vyhlášených FICHÍ ve výzvě PRV v roce 2017

Název fiche	Číslo fiche, článku nařízení PRV	Míra dotace	Alokace	Podporované aktivity	Typy příjemců
Rozvoj sektoru živočišné výroby a šlechtění	PRV / 1, čl. 17.1.a	50% +10% LFA +10% MZ*	5 mil. Kč	* investice do technologií, staveb a strojů do živočišné výroby	Zemědělský podnikatel *MZ = mladý zemědělec
Zpracování a uvádění na trh zemědělských produktů	PRV / 2, čl. 17.1.b	50% 45% 35%	5,5 mil. Kč	* hmotné a nehmotné investice, které se týkají zpracování zemědělských produktů a jejich uvádění na trh (balení, značení, manipulace, monitorování kvality...)	Zemědělský podnikatel, výrobce potravin, výrobce krmiv nebo jiný subjekt aktivní ve zpracování, uvádění na trh a vývoji zemědělských produktů
Udržitelná a regionálně specifická rostlinná výroba	PRV / 3, čl. 17.1.a	50% +10% LFA +10% MZ*	3 mil. Kč	* investice do technologií, staveb a strojů do rostlinné výroby a školkařské produkce * peletárny pro vlastní spotřebu v zemědělském podniku	Zemědělský podnikatel *MZ = mladý zemědělec
Investice do lesnických technologií a opracování dřeva	PRV / 5, čl. 26	50%	4 mil. Kč	* investice do strojů a technologií pro hospodaření na lesnických pozemcích * zařízení pro lesní školkařskou činnost * výstavba či modernizace dřevozpracujícího provozu	*v případě investic pro lesní hospodářství: FO vlastník, nájemce, vypůjčitel lesa a jejich sdružení nebo spolky, PO zřízená obcí nebo krajem * v případě způsobilého výdaje kůň: osoba poskytující služby v lesnictví * v případě dřevozpracující provozovny: FO,PO podnikající v lesnictví nebo souvisejícím odvětví – pouze malé a střední podniky do 250 zam., obce, PO založené obcemi a dobrovolné svazky obcí

ZVEŘEJNĚNÍ VÝZVY A PŘÍJEM ŽÁDOSTÍ

Zveřejnění výzvy

Předpokládaný harmonogram výzev PRV v roce 2017 a základní informace byly zveřejněny na webových stránkách MAS ORLICKO v sekci „Výzvy“ v březnu 2017. Zde byly rovněž na začátku března zveřejněna avíza výzev včetně veškeré dokumentace a informací pro žadatele. V den vyhlášení zde pak byly zveřejněny samotné výzvy.

Informace o připravovaných výzvách zveřejnila MAS ORLICKO také na facebooku a rozesílkou na obecní úřady s prosbou o zveřejnění. O výzvách MAS rovněž referovala na valných hromadách svazků obcí a na akcích Agrární komory. Informace o vyhlášených výzvách a pozvánka na seminář pro žadatele byla rovněž poslána přímo rozesílkou potenciálním žadatelům (obcím, zemědělcům, potravinářům, krmivářům, podnikatelům v lesnictví a zpracování dřeva).

Semináře pro žadatele k plánovaným výzvám

Na jaře roku 2017 MAS ORLICKO zahájila sérii seminářů určených pro žadatele k jednotlivým plánovaným výzvám a fichím.

V březnu 2017 zástupci MAS připravili 3 semináře k 1. výzvě (dva se uskutečnily v Žamberku a třetí v Ústí nad Orlicí). Seminářů se zúčastnilo celkem 39 účastníků.

Náplní všech seminářů pro žadatele bylo seznámení:

- se základními informacemi jednotlivých výzev,
- představení podporovaných aktivit,
- s preferenčními kritérii,
- s povinnými i nepovinnými přílohami,
- s pravidly 19.2.1,
- s Portálem farmáře pro zpracování žádosti.

Konzultace v kanceláři MAS

Kancelář MAS poskytovala od ledna 2017 do vyhlášení výzev celkem 82 úvodních konzultací. Z toho 23 konzultací k PRV 1, 12 konzultací k PRV 2, 22 konzultací k PRV 3, 12 konzultací k PRV 5 a 10 konzultací k PRV 6.

V rámci těchto konzultací byli žadatelé seznámeni s podporovanými aktivitami a jejich podmínkami. Současně žadatelé mohli konzultovat způsobilost svých projektových záměrů, které zaměstnanci MAS dále konzultovali na SZIF Praha (25 upřesňujících dotazů).

Současně s žadatelem proběhla řada emailových a telefonických konzultací.

V tomto období zaměstnanci MAS nabízeli konzultaci:

- k plánovanému záměru (představení podporovaných aktivit, podmínek výzvy, představení kritérií hodnocení, povinných a nepovinných příloh,...),
- ke zpracování žádosti na Portálu farmáře (představení systému, instrukce k vyplnění,...).

Příjem žádostí

Samotné stažení a registrace žádosti probíhalo elektronicky přes systém Portál farmáře <https://szif.cz/>. Žadatelům se žádost zpřístupnila cca 14 dní před datem vyhlášení výzvy.

Z důvodu technického problému na formuláři žádosti o dotaci z PRV muselo dojít ke stornu výzvy číslo 1. Výzva č. 2 obsahovala pouze opravenou verzi formuláře žádosti o dotaci.

Parametry výzvy č. 2 byly totožné s parametry výzvy č. 1. Tato změna NEMĚLA VLIV na realizované konzultace, přípravu všech projektů.

Z důvodu nového vyhlášení výzvy a povinnosti dodržet jednotlivé lhůty dané Pravidly došlo k posunu termínu příjmu žádostí na 16.-30.5. 2017. Nová výzva č. 2 byla vyhlášena 2.5.2017.

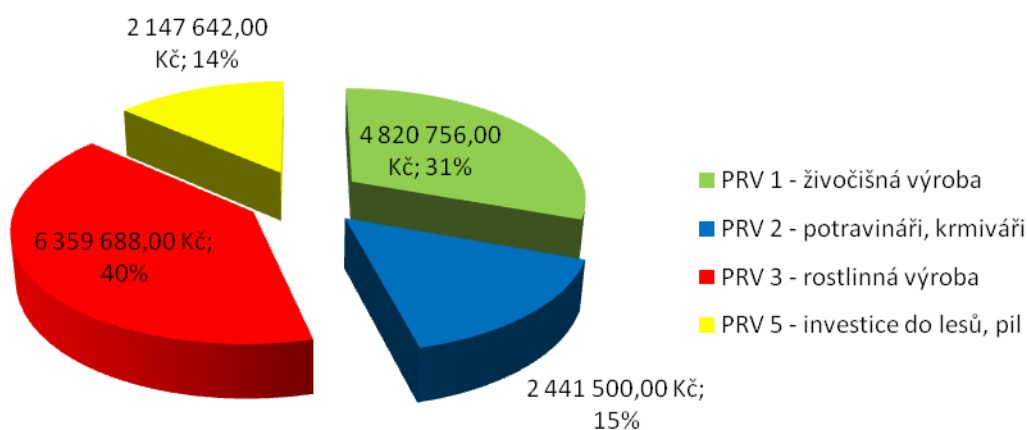
	Datum vyhlášení	Datum příjmu žádostí
1. výzva	29.3. 2017	12. 4. – 10.5. 2017 13,30 hod
2. výzva	2.5. 2017	16.5. - 30. 5. 2017 13 hod

Příjem žádostí z hlediska času probíhal převážně bez problémů, žadatelé byli důrazně upozorňováni, aby podání nenechávali na poslední chvíli. V případě technických problémů s podáním žádosti MAS nemůže žadatelům umožnit prodloužení termínu. Všichni žadatelé stihli žádost podat včas, technické problémy řešily s dostatečnou rezervou. Přesto podání žádosti na poslední den a půl odkládalo 13 žadatelů (30%).

Podáno celkem	V den ukončení	1-3 dny předem	4 a více dnů předem
43	6	23	14

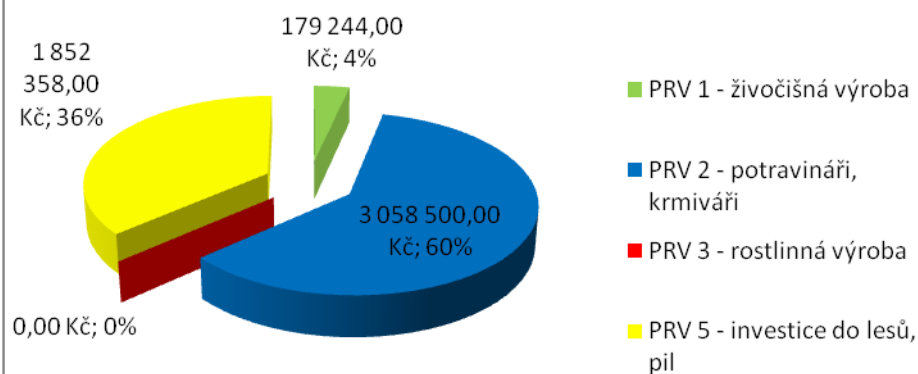
Ke dni 30. 5. 2017 bylo v první vlně PRV přijato celkem 43 žádostí o dotaci.

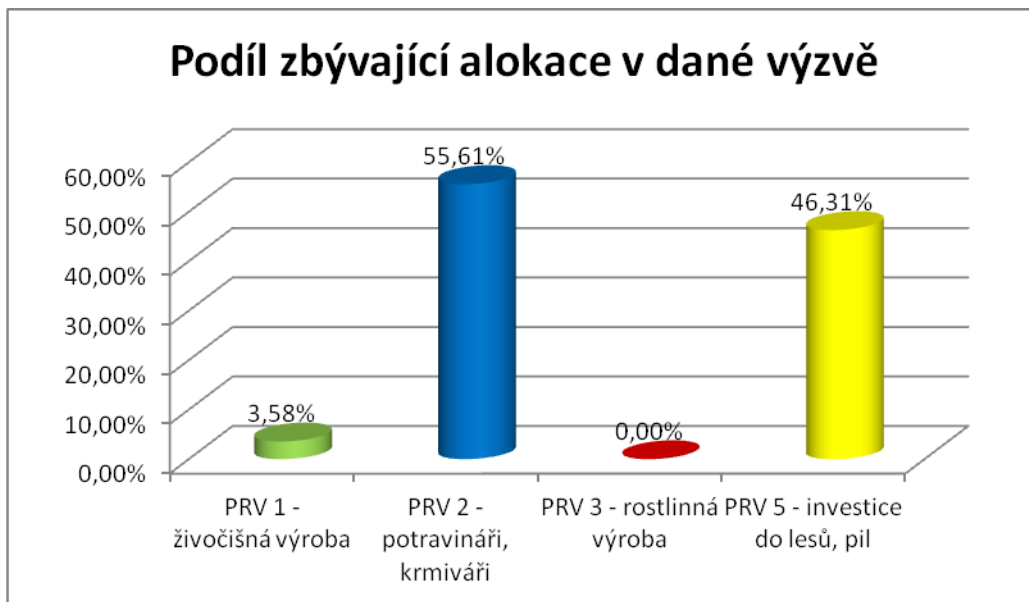
Požadovaná výše dotace



Ve 3 fichích byly požadavky žadatelů nižší než alokace vyhlášených výzev, zato požadavky v rostlinné výrobě byly dvojnásobné, než stanovená alokace. Nejvyšší zbytek alokace byl ve fichi PRV 2, která byla určena pro zpracovatele potravin a krmiv. Jeden velký projekt neprošel administrativní kontrolou na MAS. Předmětem neúspěšného projektu byla výstavba nové bourárny zvěřiny. Takové žádosti jsou časově náročné na přípravu (zajištění pozemků, projektová dokumentace, stavební řízení,...), žadatel nestihl žádost připravit i přes posun příjmu žádostí ve výzvě. Naopak nejvyšší připravenost projevili zemědělci v rostlinné a živočišné výrobě. Důvodem byly relativně snadné žádosti na pořízení strojů a dobré zkušenosti z minulého dotačního období, což pracovníkům MAS umožňuje cíleně žadatele o výzvách informovat a individuálně s nimi dále pracovat. Procentuálně významný podíl nevyčerpané alokace byl ve fichi PRV 5, zde však MAS pracovala také s dalšími žadateli a jeden projekt pro technologie do pilařského provozu bohužel neprošel administrativní kontrolou na MAS.

Zbývající alokace - celkově





ADMINISTRACE PROJEKTŮ

V období od 5. 6. do 19. 7. 2017 probíhala **kontrola formálních náležitostí a přijatelnosti projektů** v kanceláři MAS. Administrace 2. výzvy PRV byla ukončena 29. 6. 2017.

V rámci administrativní kontroly probíhá tzv:

- kontrola přijatelnosti (vhodnost žadatele jako příjemce dotace)
- kontrola formálních náležitostí žádosti

Kontrola v kanceláři MAS probíhá v předepsaném rozsahu (dle Pravidel) a její výsledky pracovníci zaznamenávají do formulářů, které se stávají součástí dokumentace veškerých projektů.

Při zjištění nedostatku byli žadatelé vyzváni k opravě, na opravu měli lhůtu 5 PD s možností prodloužení. Při opakovaném pochybení je možné výzvu ještě jednou zopakovat.

K opravám byli vyzváni všichni žadatelé až na 2. U dvou žadatelů v důsledku nesplnění podmínky přijatelnosti ve fichi PRV/2 a PRV/5 byla administrace ukončena (stavebního povolení nebylo pravomocné, nedodržení motivačního účinku). Mezi nejčastější pochybení patřila nejasná specifikace předmětu projektu (chyběl popis funkčního celku, rozměry, technické parametry...), administrativní pochybení typu špatně vyčíslené DPH, soulad údajů v žádosti a příloze (např. uváděný počet zaměstnanců). Některé projekty měly špatně uvedeny typ zadavatele a typ výběrového řízení, častou chybou bylo nedoplnění odůvodnění preferenčního kritéria.

Administrativní kontrolu žádostí v kanceláři MAS následně doplňuje kontrola závěrečného ověření způsobilosti na RO SZIF Hradec Králové, která probíhá pouze u projektů doporučených k financování, a to do 56 kal. dnů u ŽOD bez výběrového řízení a do 126 kal. dnů u ŽOD s výběrovým řízením od finálního termínu registrace žádostí na Portál farmáře (tj. od 31.8.2017).

Na základě provedené kontroly formálních náležitostí a přijatelnosti **byly kanceláři MAS vyloučeny 2 projekty z další administrace s celkovou výší požadované alokace 3 mil. Kč.**

HODNOCENÍ PROJEKTŮ

Věcné hodnocení projektů je nejdůležitější součástí v rámci celé výzvy.

V MAS ORLICKO probíhá hodnocení projektů v souladu s Interními postupy MAS ORLICKO, z.s., které jsou zveřejněny na webových stránkách MAS ORLICKO u každé výzvy.

Pro každou fichi byla ustanovena tříčlenná hodnotící komise. Ustavení hodnotících komisí proběhlo dne 7. 6. 2017. Jelikož v PRV 2 a PRV 5 bylo podáno nejméně projektů, byla ustavena společná komise. Následně proběhlo školení hodnotící komise a předání projektů k hodnocení. Hodnocení jednotlivých projektů si zpracovávali hodnotitelé doma. Následně se hodnotitelská komise sešla a projednala hodnocení každého projektu, výsledkem byl kontrolní list věcného hodnocení projektu. Na počtu bodů se hodnotící komise vždy shodla, nedocházelo k hlasování o konkrétních bodech.

Výsledky věcného hodnocení z jednotlivých komisí po té schválila Výběrová komise jako celek na společném jednání Výběrové komise pro projekty PRV, IROP, OPZ.

Výběr projektu je konečnou fází procesu administrace a provádí ho Rada MAS ORLICKO na základě doporučení Výběrové komise. Rada v této fázi nemůže zasahovat do bodování, ale může dodatečně navýšit alokaci výzvy. Což se nestalo, jelikož alokace výzvy dostatečná, došlo ale k přesunu prostředků mezi jednotlivými fichemi z důvodu převisu projektů v PRV 3.

	Seminář HK	Předání projektů k hodnocení	Jednání hodnotící komise	Jednání Výběrové komise	Jednání Rady MAS ORLICKO
PRV 1	29. 6. 2017	30.6. 2017	10. 7. 2017	7. 8. 2017	14. 8. 2017
PRV 2	29. 6. 2017	30.6. 2017	13. 7. 2017	7. 8. 2017	14. 8. 2017
PRV 3	29. 6. 2017	30.6. 2017	13. 7. 2017	7. 8. 2017	14. 8. 2017
PRV 5	29. 6. 2017	30.6. 2017	20. 7. 2017	7. 8. 2017	14. 8. 2017

Omezení střetu zájmu

Všechny osoby podílející se na hodnocení mají podepsán Etický kodex. Pokud jsou osoby podílející se na hodnocení ve střetu zájmů, nesmí se na procesu podílet, a to v rámci celé výzvy (tzn. projekt, kde jsou ve střetu zájmu i konkurenční projekty). Pokud hodnotitel zjistí možný střet zájmu v průběhu hodnocení a není si jistý, zda se jedná o skutečný střet zájmu, oznámí tuto skutečnost MAS. Tento případ nastal jednou. Následně se 5. 6. 2017 oznámení o pochybnosti projednalo písemnou formou se SZIF a bylo konstatováno, že podané oznámení **není podstatné** pro ohrožení transparentnosti a nestrannosti celého procesu.

Vyhodnocení zkušeností z bodového hodnocení projektů, minimální bodová hranice nutná k podpoře projektů

Všeobecné poznatky:

- **Kvalita projektů**

Převážná většina projektů předložených v PRV 1, PRV 2, PRV3 a PRV 5 byla zpracována kvalitně a odborně. Projekty odrážejí reálné potřeby žadatelů a území.

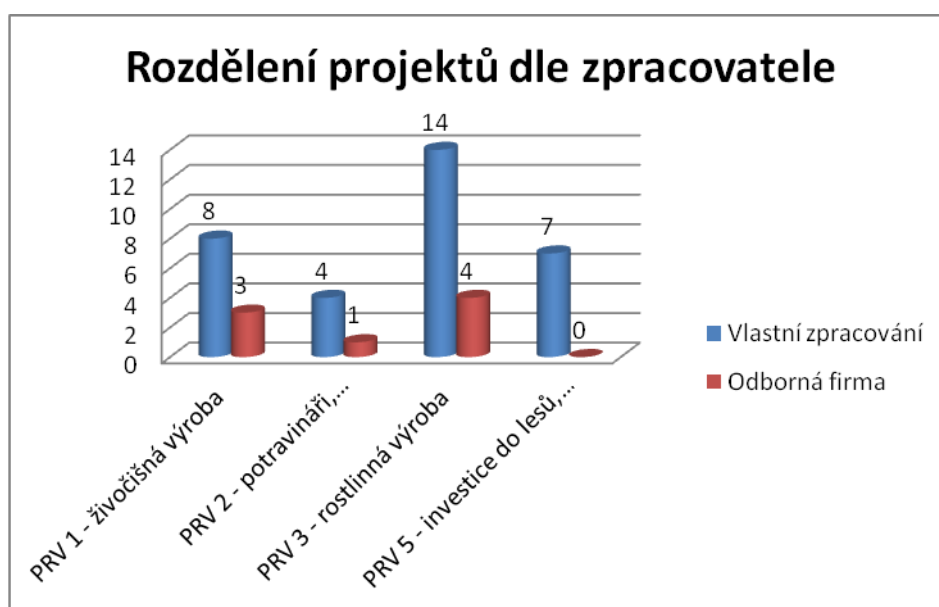
Minimální část projektů tvořily žádosti, jejichž kvalita byla na nízké úrovni, a to jak po stránce formální, tak po stránce obsahové.

Výraznější rozdíly v bodovém hodnocení byly způsobeny především nesplněním některých bodových kritérií, kdy řadu kritérií (např. velikost obce, migrační saldo...) nemohl žadatel projektem ovlivnit. Ačkoliv minimální bodová hranice byla stanovena na nízké úrovni, některé projekty byly nuceny ponížít CZV (celkové způsobilé výdaje) projektu, aby tuto podmínku splnil nebo vytvořit alespoň 0,5 pracovního místa.

Celková úroveň doporučených projektů k financování byla **dobrá**. Nastavené bodové hodnocení se osvědčilo a odpovídá nastavení SCLLD MAS ORLICKO. Doporučení pro žadatele – zahájit včas přípravu projektu.

- **Rozdíly v kvalitě projektů dle charakteru zpracovatele**

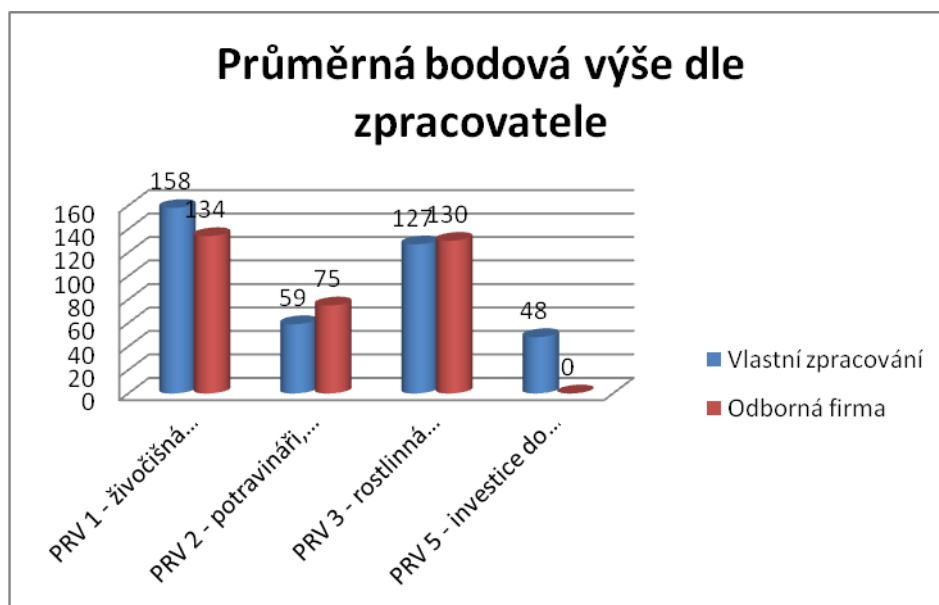
Z celkového počtu 43 projektů jich 13 bylo vypracováno za pomoci odborné firmy.



V průběhu administrativní kontroly nebyl v rozsahu připomínek rozdíl dle charakteru zpracovatele. Některé projekty zpracovány dodavatelsky byly velmi kvalitní, u některých naopak byla řada připomínek. Jeden projekt zpracován odbornou firmou odstoupil z důvodu nesplnění podmínek.

Stejně rozdíly byly v projektech, které žadatelé zpracovávali sami. Obecně lze říci, že odborné firmy s MAS málo konzultují. Žadatelům doporučujeme konzultaci na MAS i v případě, že využijí při zpracování odbornou firmu.

Přidělené bodové hodnocení se odvíjí od objektivních kritérií, kdy formální stránka zpracování žádosti se nehodnotí. Na přidělené bodování tak druh zpracovatele neměl vliv.



Žádost o přezkoumání postupu MAS

Společně s informací o výsledku hodnocení byli žadatelé informováni o možnosti podat žádost o přezkoumání postupu MAS (odvolání oproti udělenému bodovému hodnocení).

Tuto možnost žádný projekt nevyužil.

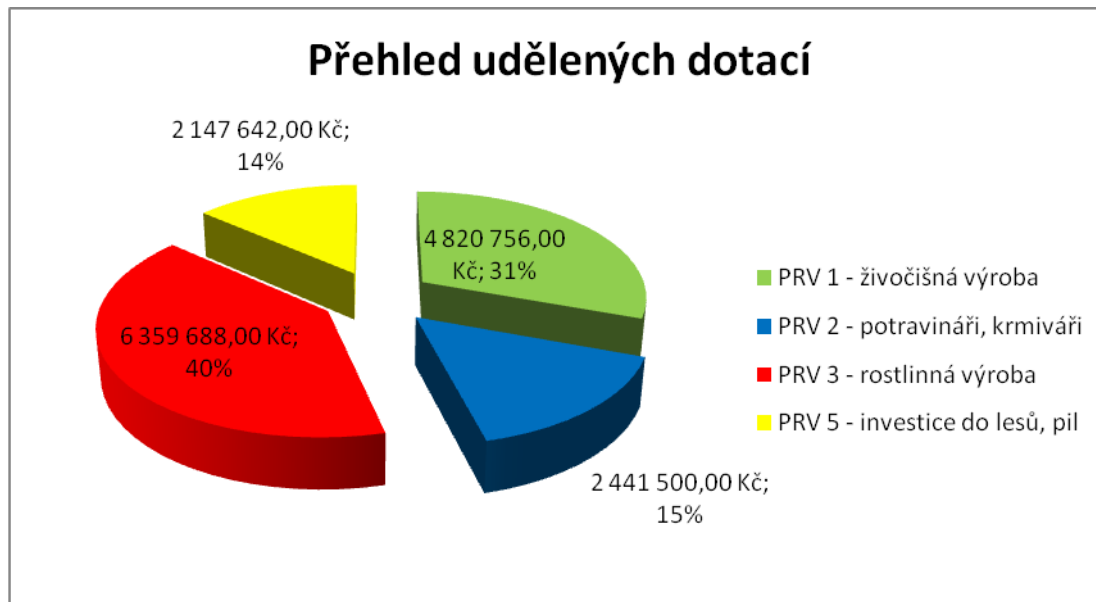
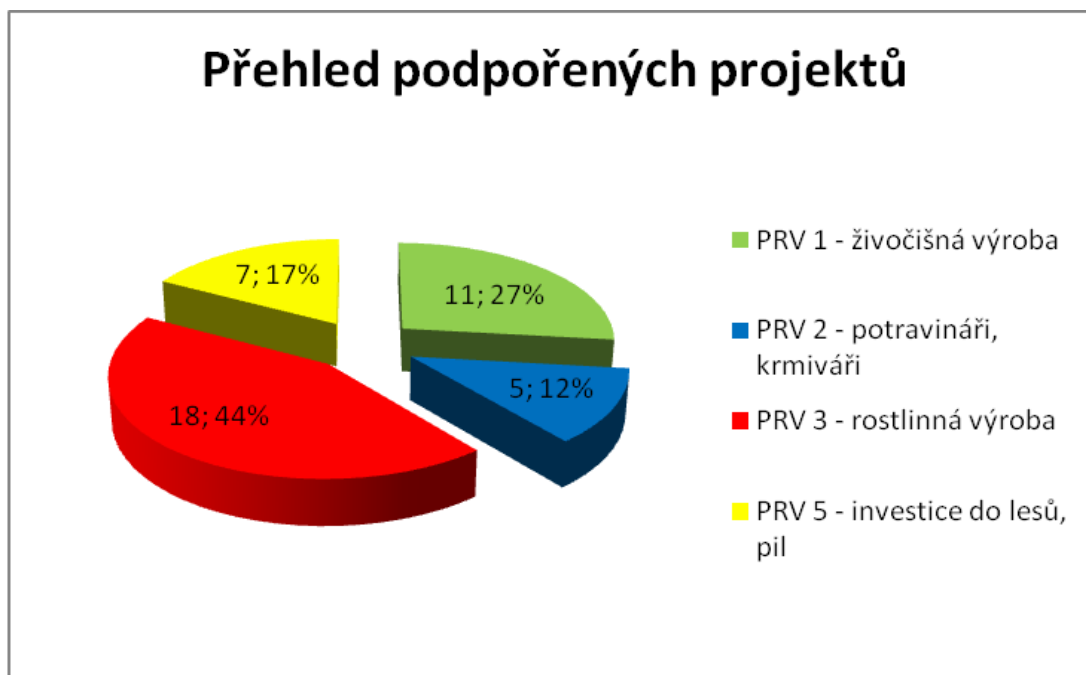
PODPOŘENÉ A NEPODPOŘENÉ PROJEKTY:

V následující tabulce je uveden přehled projektů podpořených v rámci 2. výzvy PRV

	Počet podpořených projektů		Poskytnutá dotace	
	Číslo	Podíl (%)	Číslo	Podíl (%)
PRV 1 - živočišná výroba	11	27%	4 820 756,00 Kč	30,57%
PRV 2 - potravináři, krmiváři	5	12%	2 441 500,00 Kč	15,48%
PRV 3 - rostlinná výroba	18	44%	6 359 688,00 Kč	40,33%
PRV 5 - investice do lesů, pil	7	17%	2 147 642,00 Kč	13,62%
Celkem	41	100,00%	15 769 586,00 Kč	100,00%

Celkem bylo na projekty žadatelů rozděleno **15 769 586,00 Kč**.

Přehled podpořených projektů a rozdělených prostředků



Seznam projektů doporučených k financování v rámci 2. výzvy PRV MAS ORLICKO

PRV/1 Rozvoj sektoru živočišné výroby a šlechtění

Body	PM	Název žadatele	Název projektu	Obec realizace	Výše dotace v Kč
180	0,5	ZESPO CZ s.r.o.	Modernizace živočišné výroby s využitím 3 krmných automatů	Písečná	600 000
170	0,5	Markovský Mojmír	Modernizace techniky do živočišné výroby	Dolní Morava	621 000
165	0,5	Málek Karel	Pořízení traktoru s příslušenstvím	Králíky	999 600
155	0	Kunvaldská a.s.	Nákup příhrnovače krmiv	Kunvald	239 280
145	0	Vika Kameničná a.s.	Investice do ŽV	Kameničná	239 400
140	0	ZEOS, s.r.o.	Pořízení cisterny	Králíky	498 000
135	0	Vonz Jiří	Modernizace farmy Heřmanice	Králíky	531 558
130	0	David Indra	Zajištění soběstačnosti nákupem čelního nakladače a nářadí	Horní Třešňovec	173 178
125	0	Chaloupek Miroslav	Pořízení vybavení zemědělského podniku pro zlepšení welfare zvířat	Horní Heřmanice	211 920
120	0	Štarman Václav	Rozvoj farmy mladého zemědělce Václava Štarmana	Česká Třebová	184 100
85	0	Štěpán Miloš	Stroje pro živočišnou výrobu	Jablonné n. Orli.	522 720

PRV/2 Zvyšování přidané hodnoty produktů zemědělské výroby

Body	PM	Název žadatele	Název projektu	Obec realizace	Výše dotace v Kč
75	1	Masoeko s.r.o.	Pojízdná prodejna	Letohrad	750 000
70	0	Čada Jaroslav	Bourárna Horní Libchavy	Libchavy	456 500
65	0,5	Dibaq a.s.	Pořízení 2 kusů vysokozdvíhových vozíků	Žamberk	685 000
60	0	Ing. Miroslav Šilar	Domácí bourárna	Horní Čermná	200 000
40	0	NATIVIA s.r.o.	Nákup užitkového automobilu N1	Letohrad	350 000

PRV/3 Udržitelná a regionálně specifická rostlinná výroba

Body	PM	Organizace	Název projektu	Realizace	Způsobilé náklady
165	0,5	SILYBA, a.s.	Stroje na sklizeň píce	Dolní Dobrouč	965 000
145	0,5	Miroslav Šilar	Modernizace zemědělské techniky	Horní Čermná	1 990 000
140	0	Jaromír Šeda	Obnova strojů na sklizeň píce	Helvíkovice	830 000
135	0	Seidlman Miroslav	Nákup mobilní technologie na svoz senáže	Bystřec	380 000
135	0	Cimrová Soňa	Nákup lisu na kulaté balíky	Kameničná	950 000

135	0	Matěj Staněk	Nákup technologie na svoz vyprodukované senáže	Voděradý	375 000
130	0	Bednář Petr	Lis na kulaté balíky	Líšnice	833 000
130	0	Anna Hrdinová	Disková sekačka s příslušenstvím	Dolní Dobrouč	186 340
130	0	Martin Kyral	Nákup zařízení na rozmetání hnoje	Bystřec	740 000
125	0	Kašpar Radek	Modernizace zemědělské techniky	Dlouhá Třebová	338 800
125	0	Lukeš Ondřej	Modernizace sklizně píce	Žamberk	350 000
125	0	Krejša Lukáš	Nákup zemědělské techniky	Helvíkovice	498 000
120	0	Chaloupková Jitka	Pořízení rozmetadla s výtlačným čelem	Horní Heřmanice	833 000
120	0	Daniela Bolečková	Balička balíků	Kunvald	250 000
115	0	Petr Spáčil	Oprava střechy stáje s skladu krmiva	Mistrovice	170 000
115	0	Leopold Paďour	Modernizace strojů pro sklizeň trav na semeno	Lukavice	530 000
110	0	Čermákova louka s.r.o.	Zvýšení výkonnosti strojového parku a zlepšení soběstačnosti zemědělského podniku	Červená voda	394 500
100	0	Ing. Roman Fogl	Modernizace techniky pro sekání travních porostů	Lukavice	296 000

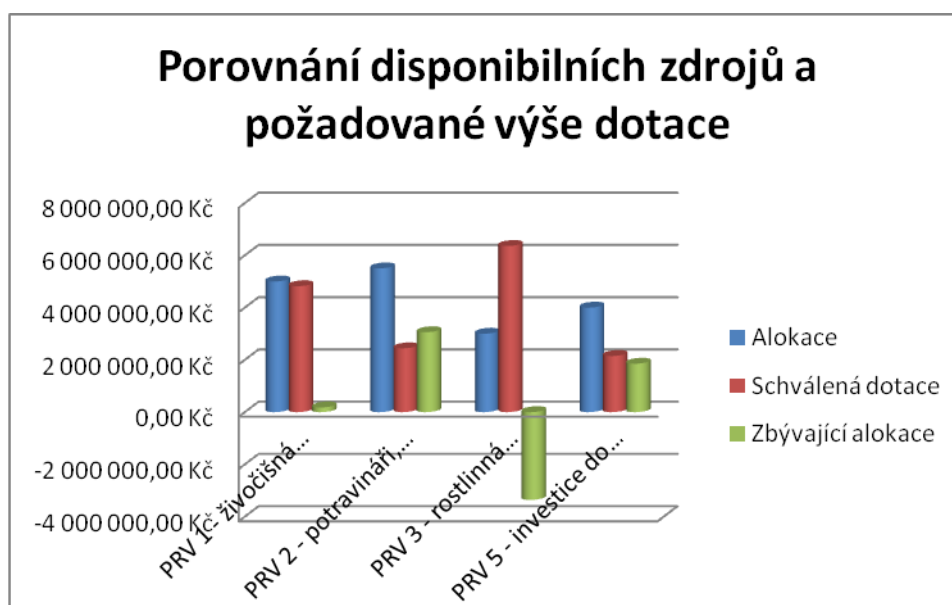
PRV/5 Investice do lesnických technologií a opravování dřeva

Body	PM	Organizace	Název projektu	Realizace	Výše dotace v Kč	Celkové způsobilé náklady v Kč
70	0,5	Obec Červená Voda	Nákup techniky	Červená Voda	995 000	1 990 000
58	0	Jan Parish	Obnova technologie 2017	Žamberk	95 000	190 000
55	0,5	Obec Záchlumí	Stroje pro údržbu lesa a těžbu lesních porostů	Záchlumí	847 000	1 694 000
50	0	Optima Lanškroun, s.r.o.	Modernizace pilařského provozu	Dolní Dobrouč	72 500	145 000
45	0	Anna Hrdinová	Nákup strojů pro lesní hospodářství	Dolní Dobrouč	48 642	97 284
43	0	Jan Parish	Lesní technika 2017	Žamberk	50 000	100 000
40	0	Miroslav Šilar	Štípačka na dřevo	Horní Čermná	39 500	79 000

Porovnání podpořených projektů a rozdělených prostředků

V následujícím grafu je uvedeno srovnání požadované dotace a disponibilních alokací příslušných výzev.

	Alokace	Schválená dotace	Zbývající alokace
PRV 1 - živočišná výroba	5 000 000,00 Kč	4 820 756,00 Kč	179 244,00 Kč
PRV 2 - potravináři, krmiváři	5 500 000,00 Kč	2 441 500,00 Kč	3 058 500,00 Kč
PRV 3 - rostlinná výroba	3 000 000,00 Kč	6 359 688,00 Kč	-3 359 688,00 Kč
PRV 5 - investice do lesů, pil	4 000 000,00 Kč	2 147 642,00 Kč	1 852 358,00 Kč
Celkem	17 500 000,00 Kč	15 769 586,00 Kč	1 730 414,00 Kč



INFORMACE PRO ŽADATELE:

Podpoření žadatelé

V rámci administrace projektů podpořených MAS ORLICKO k financování budou v současné době probíhat následující kroky:

1. MAS ORLICKO předala vybrané projekty žadatelům opatřené el. podpisem k nahrání na Portál farmáře do finálního data registrace 31.8.2017, uvedeném ve výzvě č. 2.
2. Lhůta na administrativní kontrolu, žadatelé mohou být v průběhu vyzváni k doplnění informací. Ze strany MAS je projekt již ukončen, komunikace probíhá mezi žadatelem a pracovníky SZIF. Pracovníci MAS v této době nabízejí žadatelům konzultace a asistenci při doplnění projektů. Doplnění probíhá přes Portál farmáře.
3. Během září a října 2017 musí dojít u 20 projektů nad 400, resp. 500 tis Kč k výběru dodavatele dle pravidel pro zadávání zakázek malého rozsahu. Předání dokumentace na MAS ORLICKO, z.s. (VŘ + upravená žádost o dotaci) do 63 pracovních dnů, tj. do: 2. 11. 2017. Nahrání aktualizovaných žádostí na Portál farmáře a doložení VŘ na SZIF 70 pracovních dnů od 31.8.2017, tj. do: 9.11. 2017.
4. Po té budou žadatelé vyzváni RO SZIF k podpisu dohody.
5. Veškeré informace pro podpořené žadatele jsou zveřejněny na webových stránkách MAS ORLICKO, v sekci „Výzvy“, v kategorii příslušné výzvy.

ZÁVĚR:

Vážení žadatelé i další potenciální zájemci o dotaci z Programu rozvoje venkova, věříme, že Vám zveřejněné informace pomohou v dalším rozhodování a přípravě žádostí o dotaci u MAS ORLICKO v dalších letech a těšíme se na další spolupráci s Vámi.

Ing. Ivana Glattová, projektová manažerka PRV
4.9.2017